



# Η απασχόληση στα Καταλύματα και την Εστίαση και τους Λοιπούς κλάδους της Ελληνικής Οικονομίας, 2013-2022

## *Μάιος 2023*

Δρ. Άρης Ίκκος, ISHC  
Επιστημονικός Διευθυντής

Σεραφείμ Κουτσός  
Αναλυτής



©INSETE Intelligence – Επιτρέπεται η αναδημοσίευση με την προϋπόθεση της αναφοράς στην πηγή

## ΠΕΡΙΕΧΟΜΕΝΑ

<b>1. Εισαγωγή</b>	4
<b>2. Σύνοψη</b>	5
<b>3. Απασχολούμενοι στις Δραστηριότητες Παροχής Υπηρεσιών Καταλύματος και Εστίασης και στους Λοιπούς Κλάδους</b>	7
<b>4. % Απασχόλησης στις Δραστηριότητες Παροχής Υπηρεσιών Καταλύματος και Εστίασης επί του συνόλου, 2013-2022</b>	9
<b>5. Πλήρους απασχόληση ανά κλάδο δραστηριότητας</b>	11
<b>6. Μερική απασχόληση ανά κλάδο απασχόλησης</b>	12
<b>7. Πλήρης και μερική απασχόληση στις Δραστηριότητες Παροχής Υπηρεσιών Καταλύματος και Εστίασης</b>	13
<b>8. Πλήρης και Μερική απασχόληση στους Λοιπούς Κλάδους</b>	14
<b>9. % Πλήρους και Μερικής απασχόληση στις Δραστηριότητες Παροχής Υπηρεσιών Καταλύματος και Εστίασης, 2013-2022</b>	15
<b>10. Ηλικιακή διάρθρωση</b>	17
10.1 Ηλικιακή διάρθρωση στις Δραστηριότητες Παροχής Υπηρεσιών Καταλύματος και Εστίασης, 2013-2022	17
10.2 Ηλικιακή διάρθρωση στους Λοιπούς κλάδους, 2013-2022	19
<b>11. Φύλο απασχολούμενων</b>	21
11.1 Φύλο απασχολούμενων στις Δραστηριότητες Παροχής Υπηρεσιών Καταλύματος και Εστίασης, 2013-2022	21
11.2 Φύλο απασχολούμενων στους Λοιπούς Κλάδους, 2013-2022	22
<b>12. Ανασφάλιστη εργασία</b>	23
<b>13. Περιφερειακή κατανομή απασχολούμενων ανά κλάδο δραστηριότητας</b>	24
13.1 Περιφερειακή κατανομή απασχολούμενων ανά κλάδο δραστηριότητας, 2022	24

13.2	Περιφερειακή κατανομή των απασχολούμενων στις Δραστηριότητες Παροχής Υπηρεσιών Καταλύματος και Εστίασης, 2022	25
13.3	Περιφερειακή κατανομή των απασχολούμενων στα Καταλύματα, 2022	26
13.4	Περιφερειακή κατανομή των απασχολούμενων στην Εστίαση, 2022	27
<b>14.</b>	<b>Παράρτημα</b>	27
<b>15.</b>	<b>ΠΗΓΕΣ</b>	33

## 1. Εισαγωγή

Αντικείμενο της παρούσας μελέτης είναι η καταγραφή της εξέλιξης της απασχόλησης στα Καταλύματα και την Εστίαση και στους Λοιπούς κλάδους της ελληνικής οικονομίας, ανά τύπο απασχόλησης (πλήρης – μερική), ηλικία και φύλο. Η μελέτη βασίζεται στα στοιχεία της Έρευνας Εργατικού Δυναμικού (ΕΕΔ) της ΕΛΣΤΑΤ και η περίοδος αναφοράς είναι από το 2013 έως το 2022. Αναφορικά με την Έρευνα Εργατικού Δυναμικού, σημειώνουμε τα εξής:

- Η Έρευνα Εργατικού Δυναμικού είναι δειγματοληπτική και διεξάγεται από την ΕΛΣΤΑΤ.
- Ως απασχολούμενοι ορίζονται τα άτομα ηλικίας 15 ετών και άνω, τα οποία την εβδομάδα αναφοράς είτε εργάστηκαν έστω και μια ώρα με σκοπό την αμοιβή ή το κέρδος, είτε εργάστηκαν στην οικογενειακή επιχείρηση, είτε δεν εργάστηκαν αλλά είχαν μια εργασία ή επιχείρηση από την οποία απουσίαζαν προσωρινά.
- Αν και μέρος της δραστηριότητας της εστίασης δεν αφορά στον τουρισμό, η εποχικότητα που παρουσιάζουν τα στοιχεία απασχόλησης σε αυτήν ταυτίζεται με την εποχικότητα του Ελληνικού τουρισμού. Ως εκ τούτου θεωρούμε τη δραστηριότητα της εστίασης ως κλάδο του τουρισμού. Επίσης, σημειώνουμε ότι υπάρχουν άλλες τουριστικές δραστηριότητες (πχ μεταφορές, ταξιδιωτικά γραφεία) που περιλαμβάνονται σε άλλες κατηγορίες και δεν καταγράφονται στα στοιχεία της παρούσας έρευνας.

## 2. Σύνοψη

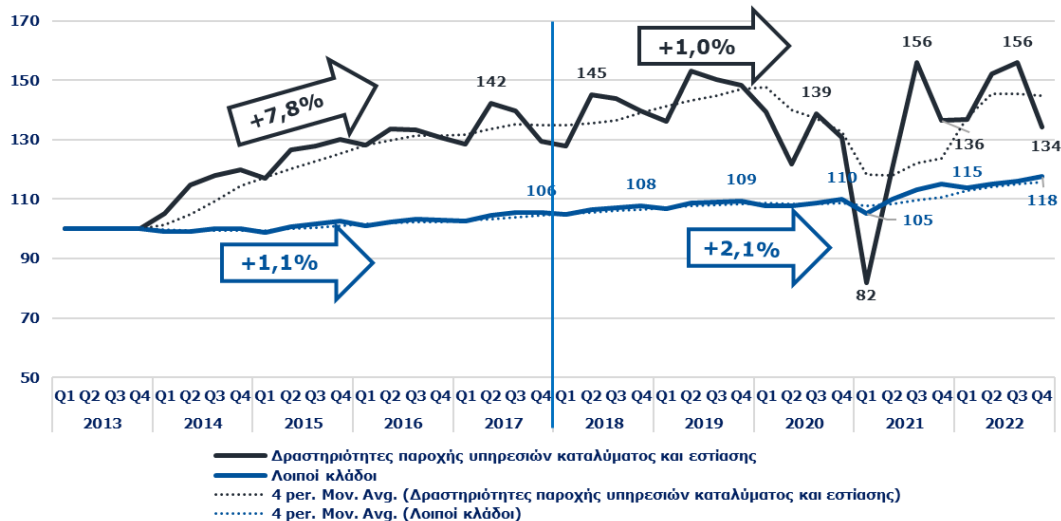
- Τα Καταλύματα και η Εστίαση κατέγραψαν στο Q3 του 2022 οριακή μείωση της απασχόλησης σε σύγκριση με το 2021 (-0,01%, από 445,1 χιλ. το 2021 σε 445,1 χιλ. το 2022) ενώ αντίθετα οι Λοιποί Κλάδοι (+2,7%, από 3,7 εκατ. το 2021 σε 3,8 εκατ. το 2022) αύξηση. Παρόλα αυτά, ο αριθμός των απασχολούμενων το 2022, είναι οριακά χαμηλότερος από τον υψηλότερο αριθμό απασχολούμενων που κατεγράφει το 2021 και +3,7% υψηλότερος από τα προ-πανδημίας επίπεδα. Παράλληλα, οι Λοιποί Κλάδοι (3,8 εκατ.) σημείωσαν τον υψηλότερο αριθμό απασχολούμενων κατά την εξεταζόμενη περίοδο.
- Η απασχόληση στα Καταλύματα και την Εστίαση σημειώνει αύξηση την περίοδο 2013-2022, με μέσο ετήσιο ρυθμό +4,2%. Η τάση αυτή ανακόπτεται τα έτη 2020 και 2021, κυρίως λόγω της πανδημίας και των επιπτώσεων της στην τουριστική βιομηχανία (-15,0% η απασχόληση το 2021 σε σύγκριση με το 2019), για να ανακάμψει το 2022 σχεδόν στα επίπεδα του 2019 (-1,4%, από 381,9 χιλ. το 2019 σε 376,7 χιλ. το 2022).
- Παρόλα αυτά, η συμμετοχή των Καταλυμάτων και της Εστίασης στην απασχόληση ανέβηκε από 8,1% στο Q3 το 2013 σε 10,6% στο Q3 του 2022, διατηρούμενη σχεδόν στα επίπεδα του 2021, υπερκαλύπτοντας παράλληλα τις απώλειες που σημειώθηκαν στο Q3 του 2020 (-7,7% σε σύγκριση με το 2019). Συνολικά, η απασχόληση στα Καταλύματα και την Εστίαση αντιπροσωπεύει το 9,9% της πλήρους και το 18,4% της μερικής απασχόλησης στο Q3 του 2022.
- Η μερική απασχόληση στην Ελλάδα, τόσο στα Καταλύματα και την Εστίαση (16,0%) όσο και στους Λοιπούς Κλάδους (7,4%) είναι συγκριτικά χαμηλότερη από αυτή που καταγράφεται στην ΕΕ-27 (29,9% και 18,0% αντίστοιχα).
- Οι κυριότερες ηλικιακές ομάδες απασχολούμενων στα Καταλύματα και την Εστίαση είναι 45-64 (Q3 2022: 34,8%) και 30-44 ετών (Q3 2022: 34,4%), αντιπροσωπεύοντας το 69,2% των απασχολούμενων.
- Από το 2013 έως το 2022 το ποσοστό των απασχολούμενων στις ηλικίες 15-24 (Q3 από 10,6% σε 14,6%) και 45-64 ετών (Q3 από 27,8% σε 34,8%) αυξάνεται, επιβεβαιώνοντας ότι τα Καταλύματα και η Εστίαση προσφέρουν ευκαιρίες απασχόλησης σε ομάδες του πληθυσμού που δεν έχουν εύκολη πρόσβαση στην αγορά εργασίας.
- Η πλειονότητα των απασχολούμενων τόσο στα Καταλύματα και την Εστίαση όσο και στους Λοιπούς Κλάδους είναι άνδρες. Παρόλα αυτά το ποσοστό των γυναικών στα Καταλύματα και την Εστίαση (Q3 2022: 48,9%) είναι συγκριτικά υψηλότερο των Λοιπών Κλάδων (Q3 2022: 41,4%) λόγω της αναλογικά υψηλότερης αύξησης που σημειώνεται στα Καταλύματα και την Εστίαση.

- Την περίοδο 2013-2018, παρατηρείται τάση αποκλιμάκωσης της ανασφάλιστης εργασίας, με εξαίρεση το 2014, η οποία όμως ανακόπηκε τα έτη 2019 και 2020 για να συνεχιστεί τα έτη 2021 και 2022. Συγκεκριμένα: το ποσοστό ανασφάλιστης εργασίας μειώθηκε από 3,3% το 2013 σε 3,0% το 2022 στα Καταλύματα, από 7,6% το 2013 σε 4,1% το 2022 στην Εστίαση, από 3,3% το 2013 σε 2,4% το 2022 στους Λοιπούς Κλάδους και από 3,6% το 2013 σε 2,5% το 2022 στο Σύνολο της απασχόλησης. Το 2022, οι ανασφάλιστοι στα Καταλύματα αντιπροσώπευαν το 2,8% (2,9 χιλ.) του συνόλου, στην Εστίαση το 10,9% (11,4 χιλ.) και στους Λοιπούς Κλάδους το 86,3% (90,3 χιλ.).
- Οι Περιφέρειες της Αττικής (27,4%) και της Κεντρικής Μακεδονίας (15,4%) καταγράφουν τα υψηλότερα μερίδια απασχολούμενων στα Καταλύματα και την Εστίαση για το 2022 και ακολουθούν οι τουριστικές Περιφέρειες της Κρήτης (9,4%) και του Νοτίου Αιγαίου (8,0%).
- Αναφορικά με τους απασχολούμενους για το 2022 στα Καταλύματα, οι Περιφέρειες Νοτίου Αιγαίου (18,7%), Κρήτης (17,5%) και Αττικής (17,4%) κατέγραψαν τα υψηλότερα ποσοστά ενώ αντίστοιχα στην Εστίαση τα υψηλότερα ποσοστά σημειώθηκαν στις Περιφέρειες Αττικής (30,9%) και Κεντρικής Μακεδονίας (16,7%).
- Οι Περιφέρειες Ιονίων Νήσων (28,8%), Νοτίου Αιγαίου (24,0%), Κρήτης (14,2%), Βορείου Αιγαίου (13,4%), Πελοποννήσου (10,3%) και Ηπείρου (10,1%) εμφάνισαν τα υψηλότερα ποσοστά απασχόλησης στα Καταλύματα και την Εστίαση ως προς το σύνολο της απασχόλησης της αντίστοιχης Περιφέρειας.



### 3. Απασχολούμενοι στις Δραστηριότητες Παροχής Υπηρεσιών Καταλύματος και Εστίασης και στους Λοιπούς Κλάδους

Γράφημα 1: Εξέλιξη απασχόλησης ανά τρίμηνο, 2013-2022 (2013 Q1, Q2, Q3, Q4 =100)



Πηγή: Έρευνα Εργατικού Δυναμικού ΕΛΣΤΑΤ - Επεξεργασία INSETE Intelligence

Μετά την πτώση που σημειώθηκε τα έτη 2020 και 2021 λόγω της πανδημίας, η απασχόληση στα Καταλύματα και την Εστίαση επανήλθε σχεδόν στα προ-πανδημίας επίπεδα της (-1,4%, από 381,9 χιλ. το 2019 σε 376,7 χιλ. το 2022).

Επιμέρους, την περίοδο 2013-2022, η απασχόληση στα Καταλύματα και την Εστίαση κατέγραψε αύξηση κατά +45,3% (από 259,2 χιλ. το 2013 σε 376,7 χιλ. το 2022) ενώ στους Λοιπούς Κλάδους η αύξηση ήταν πιο ήπια και ανήλθε στο +15,7% (από 3,3 εκατ. το 2019 σε 3,8 εκατ. το 2022).

Η αύξηση της απασχόλησης στα Καταλύματα και την Εστίαση ήταν επακόλουθο της αύξησης που κατέγραψε ο κλάδος την περίοδο 2013-

2017 (+35,3%, από 259,2 χιλ. το 2013 σε 350,7 χιλ. το 2017), λόγω της αύξησης την ίδια περίοδο του εισερχόμενου τουρισμού κατά +51,8% (από 17,9 εκατ. το 2013 σε 27,2 εκατ. το 2017). Αντίστοιχα, την περίοδο 2018-2022, η απασχόληση στα Καταλύματα και την Εστίαση ήταν πιο ήπια (+4,1%, από 361,7 χιλ. το 2018 σε 376,7 χιλ. το 2022), εξαιτίας της πανδημικής κρίσης και της αβεβαιότητας που αυτή επέφερε κυρίως τα έτη 2020 (-10%, από 381,9 χιλ. το 2019 σε 343,6 χιλ. το 2020) και 2021 (-5,6%, από 343,6 χιλ. το 2020 σε 324,5 χιλ. το 2021) ενώ το 2022 με την άρση των ταξιδιωτικών περιορισμών και την ομαλοποίησης της κατάστασης η απασχόληση επανήλθε σχεδόν στα προ-πανδημίας επίπεδα.

Σε ότι αφορά τους Λοιπούς Κλάδους, η αύξηση της απασχόλησης ξεκίνησε δύο χρόνια αργότερα (2015), ήταν πιο ήπια ενώ συνεχίστηκε, παρά την πανδημική κρίση, και τα έτη 2020 (+0,1%) και 2021 (+2,0%). Συγκεκριμένα, την περίοδο 2013-2017 η απασχόληση στους Λοιπούς Κλάδους σημείωσε αύξηση κατά +4,5% (από 3,3 εκατ. το 2013 σε 3,4 εκατ. το 2017) ενώ την περίοδο 2018-2022 αύξηση κατά +8,6% (από 3,5 εκατ. το 2018 σε 3,8 εκατ. το 2022).

Όπως είναι φυσιολογικό, η απασχόληση στα Καταλύματα και την Εστίαση εμφανίζει έντονη εποχικότητα με τον υψηλότερο αριθμό απασχολούμενων να καταγράφεται παραδοσιακά στο 3<sup>ο</sup> τρίμηνο κάθε έτους όπου η χώρα υποδέχεται και τον υψηλότερο αριθμό τουριστών. Στο 3<sup>ο</sup> τρίμηνο του 2022 καταγράφηκαν 445.060 απασχολούμενοι στα Καταλύματα και την Εστίαση οριακά χαμηλότερος από το αντίστοιχο τρίμηνο του 2021 (445.085 απασχολούμενοι). Το 2019 σημειώθηκε ο υψηλότερος αριθμός απασχολούμενων από την έναρξη της Έρευνας Εργατικού Δυναμικού. Ειδικότερα, η απασχόληση στα Καταλύματα και την Εστίαση σημείωσε αύξηση στο Q3 την περίοδο 2013-2019, μεγαλύτερη τα πρώτα δύο χρόνια (2014/2013: +17,9%, 2015/2014: +8,4%) και μικρότερη στη συνέχεια (2016/2015: +4,4%, 2017/2016: +4,6%, 2018/2017: +3,1% και 2019/2018: +4,4%), μείωση το 2020 (2020/2019: -7,7%), αύξηση το 2021 (2021/2020: +12,4%) και οριακή μείωση το 2022 (2022/2021: -0,01%). Ο αριθμός των απασχολούμενων σε ετήσια βάση (376,7 χιλ.) ήταν σχεδόν στα επίπεδα του 2019 (381,9 χιλ.), όταν κατεγράφει και ο υψηλότερος αριθμός απασχολούμενων στα Καταλύματα και την Εστίαση από το 2008.

Αντίθετα στους Λοιπούς Κλάδους, η ανάκαμψη ξεκίνησε ένα χρόνο αργότερα (2015 έναντι 2014, με εξαίρεση οριακές αυξήσεις στο Q3, Q4 του 2014) και ήταν πιο ήπια. Συγκεκριμένα, η απασχόληση στους λοιπούς στο Q3 σημείωσε αύξηση την περίοδο 2014-2019 (2014/2013: +0,1%, 2015/2014: +1,7%, 2016/2015: +1,5%, 2017/2016: +2,1%, 2018/2017: +1,7%, 2019/2018: +1,7%), οριακή μείωση το 2020 (2020/2019: -0,3%) και αύξηση την περίοδο 2020-2022 (2021/2020: +4,0%, 2022/2021: +2,7%), με τον συνολικό αριθμό των απασχολούμενων στο Q3 του 2022 (3,8 εκατ.) να είναι υψηλότερος του αντίστοιχου τριμήνου του 2013 κατά +16,1%.

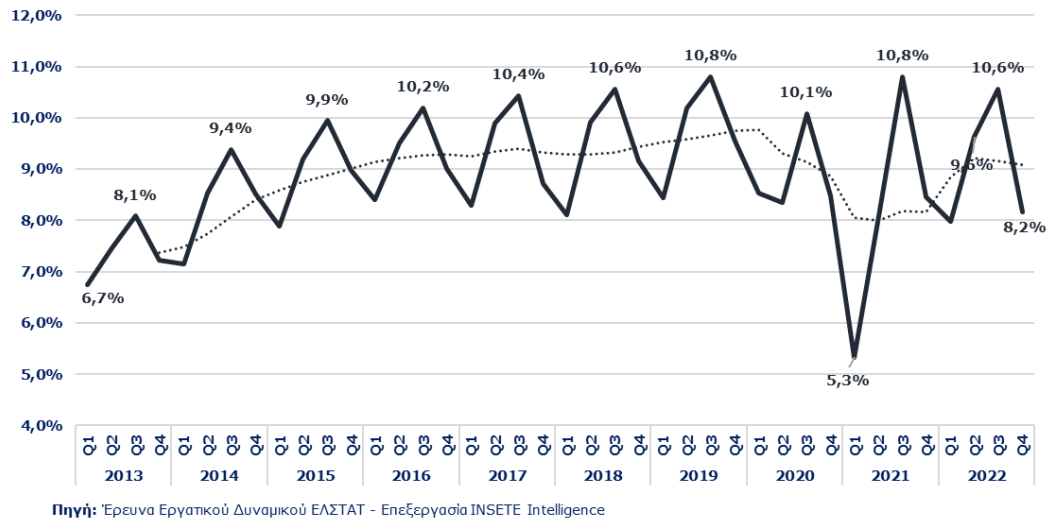
Συνολικά για την περίοδο 2013-2022, ο Σύνθετος Ετήσιος Ρυθμός Μεταβολής της απασχόλησης στα Καταλύματα και την Εστίαση σημείωσε αύξηση κατά +4,2% ενώ στους Λοιπούς Κλάδους αύξηση κατά +1,6%. Επιμέρους, την περίοδο 2013-2017 καταγράφεται αύξηση στα Καταλύματα και την Εστίαση (+7,8%) και μείωση στους Λοιπούς Κλάδους (+1,1%), ενώ την περίοδο 2018-2022 αύξηση και στα Καταλύματα και την Εστίαση (+1,0%) και στους Λοιπούς Κλάδους (+2,1%).





#### 4. % Απασχόλησης στις Δραστηριότητες Παροχής Υπηρεσιών Καταλύματος και Εστίασης επί του συνόλου, 2013-2022

Γράφημα 2: Απασχόληση στις Δραστηριότητες Παροχής Υπηρεσιών Καταλύματος και Εστίασης επί του συνόλου ανά τρίμηνο, 2013-2022



Το μερίδιο των απασχολούμενων στα Καταλύματα και την Εστίαση βαίνει συνεχώς αυξανόμενο την περίοδο από το Q1 του 2013 έως και το Q1 του 2020 (με εξαίρεση το Q1 και το Q4 του 2017 και το Q1 του 2018). Μέχρι το 2015 αυτό οφείλεται αφενός στη μείωση που παρατηρείται στους απασχολούμενους στους Λοιπούς Κλάδους και αφετέρου, από το 2015 έως το Q1 του 2020, λόγω της αναλογικά πιο έντονης αύξησης των απασχολούμενων στα Καταλύματα και την Εστίαση απ' ότι στους Λοιπούς Κλάδους.

Στη συνέχεια και λόγω της πανδημίας του COVID-19 και των μέτρων που λήφθηκαν για τον περιορισμό της εξάπλωσής της, από το Q2 του 2020 έως το Q4 2022 το μερίδιο της απασχόλησης στα Καταλύματα και την

Εστίαση καταγράφει μείωση ως απόρροια αφενός της μείωσης της απασχόλησης στα Καταλύματα και την Εστίαση και αφετέρου της αύξησης της απασχόλησης στους Λοιπούς Κλάδους, εξαίρεση αποτελούν το Q3 του 2021, όπου σημειώνεται και υψηλότερος αριθμός απασχολούμενων (445,1 χιλ.) από την έναρξη της ΕΕΔ, και τα Q1 και Q2 του 2022.

Όπως φαίνεται και από το γράφημα, η απασχόληση στα Καταλύματα και την Εστίαση χαρακτηρίζεται από έντονη εποχικότητα όπως και η τουριστική δραστηριότητα (81,2% των αφίξεων και 86,0% των εισπράξεων για το 2022 καταγράφεται στα Q2 και Q3, πηγή: Τράπεζα της Ελλάδας). Επίσης, αξιοσημείωτο είναι ότι παρόλο που ο εισερχόμενος τουρισμός το 2022 σε σύγκριση με το 2021 σημείωσε αύξηση κατά +89% (από 14,7 εκατ. το 2021 σε 27,8 εκατ. το 2022), η αύξηση αυτή δεν αποτυπώθηκε και σε αύξηση εργαζομένων, ιδιαίτερα στο Q3 του 2022 όπου οι τουριστικές ροές ήταν υψηλότερες σε σύγκριση με το 2021 (+59%, από 9,9 εκατ. το 2021 σε 15,7 εκατ. το 2022). Σε αυτό, όπως αναλύεται διεξοδικά και στην μελέτη του INSETE «[Απασχόληση και ελλείψεις εργατικού δυναμικού στα ελληνικά ξενοδοχεία στην αιχμή της θερινής σεζόν 2022](#)», καθοριστικός παράγοντας πιθανόν να

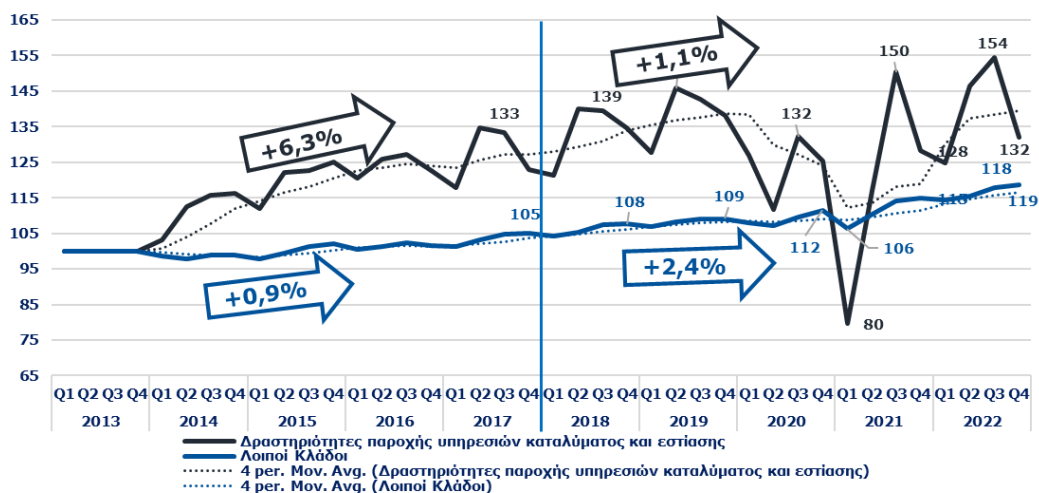
υπήρξε αφενός η όλο και εντεινόμενη έλλειψη ανεύρεσης εργατικού δυναμικού από επιχειρήσεις που δραστηριοποιούνται στον τουρισμό, με αποτέλεσμα πολλές εκ των οποίων να δουλεύουν υποστελεχωμένες, και αφετέρου η συντηρητική πολιτική που ακολουθούν οι επιχειρήσεις εν μέσω υγειονομικής και ενεργειακής κρίσης.

Στο Q3 του 2022, η απασχόληση στα Καταλύματα και την Εστίαση ανήλθε στο 10,6% της συνολικής απασχόλησης έναντι 8,1% το 2013, 10,4% το 2017 και 10,8% το 2019. Η ετήσια συμβολή του κλάδου δραστηριότητες παροχής υπηρεσιών καταλύματος και εστίασης στο σύνολο της απασχόλησης για το 2022 ανήλθε στο 9,1%, σχεδόν στα επίπεδα του 2015 (9,0%).

## 5. Πλήρους απασχόληση ανά κλάδο δραστηριότητας

Γράφημα 3: Εξέλιξη της πλήρους απασχόλησης ανά τρίμηνο 2013-2022

(2013 Q1, Q2, Q3, Q4 =100),



Πηγή: Έρευνα Εργατικού Δυναμικού- Επεξεργασία INSETE Intelligence

Οι απασχολούμενοι πλήρους απασχόλησης στα Καταλύματα και την Εστίαση κατέγραψαν αύξηση την περίοδο 2013-2022 (+40,3%, από 225,5 χιλ. το 2013 σε 316,4 χιλ. το 2022), με εξαίρεση τα έτη 2020 (-10,7%, από 313,5 χιλ. το 2019 σε 279,9 χιλ. το 2020) και 2021 (-2,8%, από 279,9 χιλ. το 2020 σε 271,9 χιλ. το 2021).

Η αύξηση των απασχολούμενων πλήρους απασχόλησης στους Λοιπούς Κλάδους ξεκίνησε ένα χρόνο αργότερα (2015) αλλά συνεχίστηκε το 2020 και το 2021. Ειδικότερα, την περίοδο 2013-2022, οι απασχολούμενοι πλήρους απασχόλησης στους Λοιπούς Κλάδους κατέγραψαν αύξηση κατά +16,6% (από 3,0 εκατ. το 2013 σε 3,5 εκατ. το 2022).

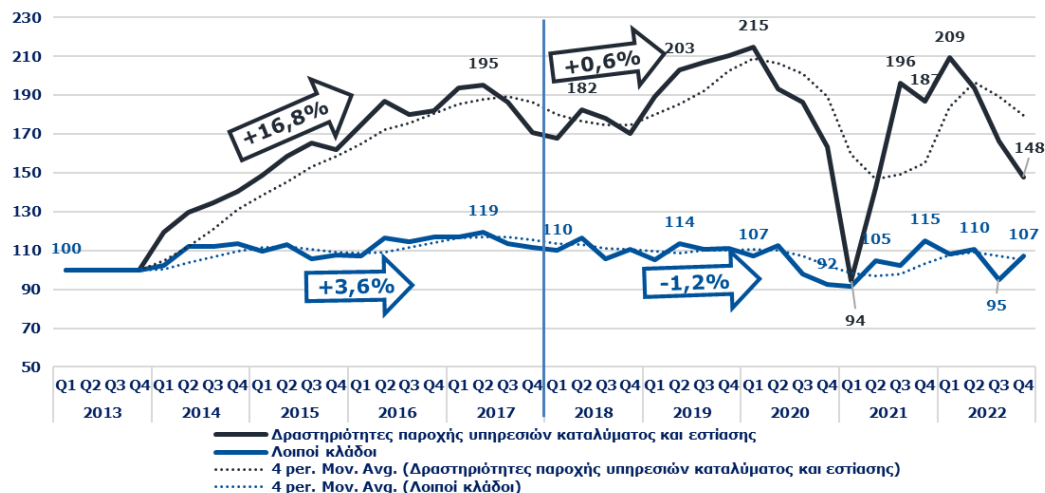
Εξετάζοντας το Q3, δηλαδή το τρίμηνο αιχμής της τουριστικής δραστηριότητας, η απασχόληση στα Καταλύματα και την Εστίαση την περίοδο 2013-2022 κατέγραψε αύξηση κατά +54,4% (από 251,8 χιλ. το 2013 σε 388,8 χιλ. το 2022), με εξαίρεση το 2020 (-7,3%, από 359,2 χιλ. το 2019 σε 333,0 χιλ. το 2020), σημειώνοντας το 2022 τον υψηλότερο αριθμό απασχολούμενων στο Q3, ξεπερνώντας και το ρεκόρ απασχολούμενων του 2021 (388,8 χιλ. έναντι 378,8 χιλ.).

Σε ότι αφορά τους Λοιπούς Κλάδους, η αύξηση ξεκίνησε το Q2 του 2015 και συνεχίστηκε μέχρι και το Q4 του 2022, με εξαίρεση το Q4 του 2016, το Q2 του 2020 και το Q1 του 2021. Ειδικότερα, για το Q3 στους Λοιπούς Κλάδους, η αύξηση ξεκίνησε έναν χρόνο αργότερα και συνεχίστηκε μέχρι το τέλος της εξεταζόμενης περιόδου (2014/2013: -1,0%, από 3,0 εκατ. το 2013 σε 3,0 εκατ. το 2014 και 2022/2014: +19,1%, από 3,0 εκατ. το 2014 σε 3,5 εκατ. το 2022) σημειώνοντας στο Q3 του 2022 των υψηλότερο αριθμό απασχολούμενων καθ' όλη την εξεταζόμενη περίοδο.

Ο Σύνθετος Ετήσιος Ρυθμός Μεταβολής (CAGR) της πλήρους απασχόλησης μεταξύ 2013-2022 στα Καταλύματα και την Εστίαση εμφάνισε αύξηση (+3,8%) μεγαλύτερη από αυτή των Λοιπών Κλάδων (+1,7%).

## 6. Μερική απασχόληση ανά κλάδο απασχόλησης

Γράφημα 4: Εξέλιξη της μερικής απασχόλησης ανά τρίμηνο, 2013-2022  
(2013 Q1, Q2, Q3, Q4 =100)



Πηγή: Έρευνα Εργατικού Δυναμικού ΕΛΣΤΑΤ - Επεξεργασία INSETE Intelligence

Στους απασχολούμενους μερικής απασχόλησης παρατηρούμε ότι υπάρχει μια διαχρονική τάση αύξησης έως και το 2019, που είναι πιο έντονη στα Καταλύματα και την Εστίαση απ' ό τι στους Λοιπούς Κλάδους. Η τάση αυτή για τα Καταλύματα και την Εστίαση φαίνεται ότι ανακόπτεται τα έτη 2020 και 2021, ανάκαμποντας το 2022 φθάνοντας σχεδόν στα επίπεδα του 2016 (60,3 χιλ. έναντι 61,0 χιλ.).

Συγκεκριμένα, την περίοδο 2013-2022, οι απασχολούμενοι μερικής απασχόλησης στα Καταλύματα και την Εστίαση σημείωσαν αύξηση κατά +78,7% (από 33,7 χιλ. το 2013 σε 60,3 χιλ. το 2022), με εξαίρεση τα έτη 2018 (-6,2%), 2020 (-6,7%) και 2021 (-17,6%), ενώ αντίστοιχα η αύξηση στους Λοιπούς Κλάδους ήταν πιο ήπια (+5,2%, από 265,5 χιλ. το

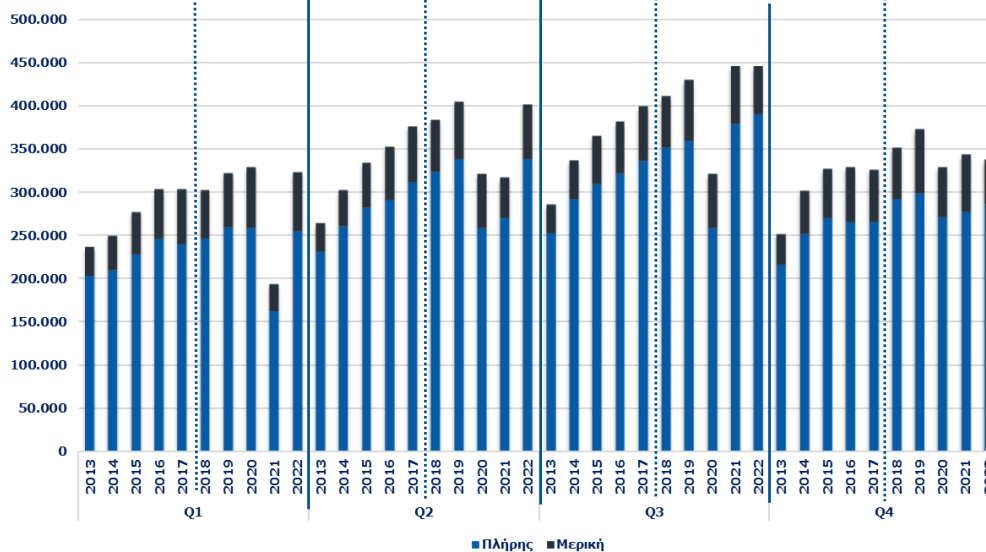
2013 σε 279,4 χιλ. το 2022), με εξαίρεση τα έτη 2015: -0,6%, 2018: -4,2%, 2019: -0,5% και 2020: -6,9%.

Ειδικότερα στο Q3, οι εργαζόμενοι στα Καταλύματα και την Εστίαση με μερική απασχόληση αυξάνονται κατά +66,5% (από 33,8 χιλ. το 2013 σε 56,3 χιλ. το 2022) ενώ οι Λοιποί Κλάδοι σημείωσαν πτώση κατά -5,1% (από 262,6 χιλ. το 2013 σε 249,3 χιλ. το 2022).



## 7. Πλήρης και μερική απασχόληση στις Δραστηριότητες Παροχής Υπηρεσιών Καταλύματος και Εστίασης

Γράφημα 5: Εξέλιξη της πλήρους και μερικής απασχόλησης ανά τρίμηνο, 2013-2022



Πηγή: Έρευνα Εργατικού Δυναμικού ΕΛΣΤΑΤ - Επεξεργασία INSETE Intelligence

Αυτό όμως που είναι ιδιαίτερα σημαντικό, είναι ότι η αύξηση της μερικής απασχόλησης στα Καταλύματα και την Εστίαση, δεν είναι εις βάρος της πλήρους απασχόλησης αλλά προστίθεται στην αύξηση αυτή, δίνοντας μια διέξοδο μερικής -έστω- απασχόλησης σε δεκάδες χιλιάδες εργαζόμενους ενώ, ταυτόχρονα, οι επιχειρήσεις ακολουθούν μια συντηρητική πολιτική εν μέσω υγειονομικής και ενεργειακής κρίσης.

Επίσης, σύμφωνα με στοιχεία της ΕΕΔ της ΕΛΣΤΑΤ και των αντίστοιχων της Eurostat<sup>1</sup> η μερική απασχόληση στα Καταλύματα και την Εστίαση για το 2022 στην Ελλάδα αντιστοιχεί στο 16,0% της συνολικής απασχόλησης στον κλάδο, έναντι 29,9% στην ΕΕ-27 (έναντι 16,2% και 29,8% αντίστοιχα για το 2021, βλ. Μελέτη «[Η απασχόληση στα καταλύματα και την εστίαση και τους λοιπούς κλάδους της Ελληνικής Οικονομίας, 2012-2021](#)»). Δηλαδή, την περίοδο 2021-2022, το μερίδιο των πλήρους απασχολούμενων (από 83,8% το 2021 σε 84,0% το 2022) αυξάνεται σε σύγκριση με των μερικής (από 16,2% το 2021 σε 16,0% το 2022). Αυτό οφείλεται στην πιο έντονη αύξηση που σημειώνουν οι απασχολούμενοι πλήρους απασχόλησης (+16,4%, από 271,9 χιλ. το 2021 σε 316,4 χιλ. το 2022) σε σύγκριση με τους μερικής (+14,7%, από 52,5 χιλ. το 2021 σε 60,3 χιλ. το 2022). Ακόμα οι εργαζόμενοι πλήρους απασχόλησης στα Καταλύματα και την Εστίαση, στην Ελλάδα για το 2022 απασχολούνται 47,3 ώρες εβδομαδιαίως<sup>2</sup> έναντι 43,0 ωρών στην ΕΕ-27 και οι μερικής απασχόλησης 21,8 στην Ελλάδα έναντι 19,1 στην ΕΕ-27.

<sup>1</sup> Βλ. <http://ec.europa.eu/eurostat/data/database>, στη συνέχεια: Database by themes - Industry, trade and services – Tourism – Annual data on Tourism Industries – Annual & Quarterly data on employment for selected tourism industries - Annual data on employment for selected tourism industries - employed persons by full-time / part-time activity and NACE Rev. 2 activity

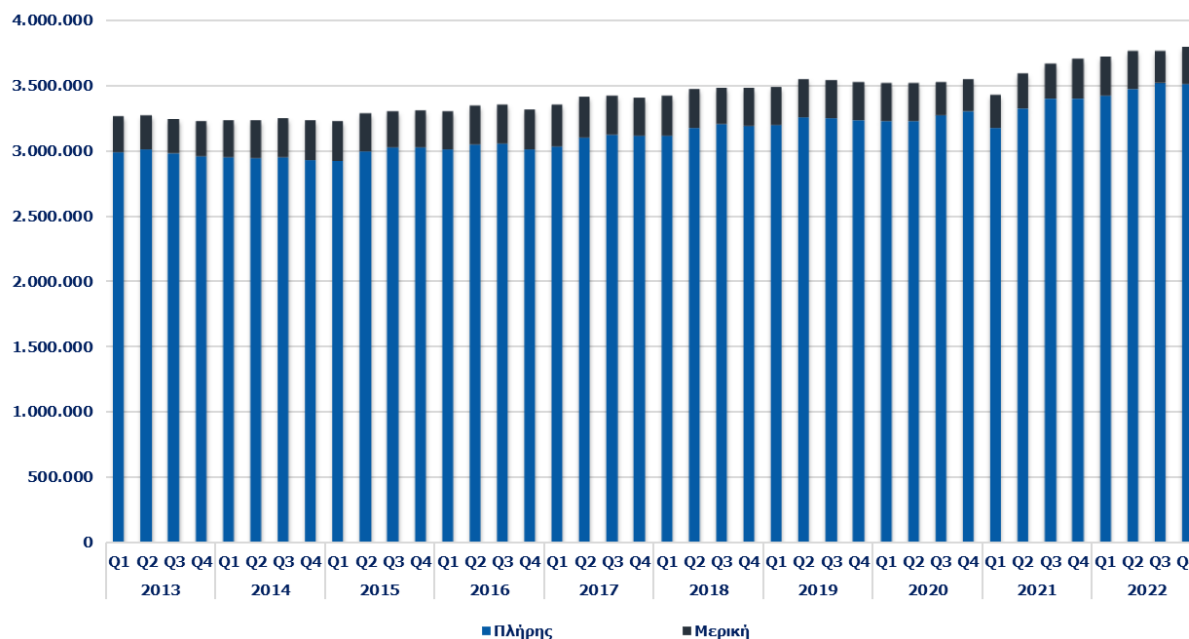
<sup>2</sup> Βλ. <http://ec.europa.eu/eurostat/data/database>, Cross cutting topics – Quality of employment – working time and work life balance – working hours – Average number of usual weekly hours of work in main job, by sex, age, professional status, full-time/part-time and economic activity (from 2008 onwards, NACE Rev. 2)



Η Ελλάδα το 2022 κατέχει το 6<sup>ο</sup> χαμηλότερο ποσοστό μερικής απασχόλησης ανάμεσα στα κράτη - μέλη της Ευρωζώνης

## 8. Πλήρης και Μερική απασχόληση στους Λοιπούς Κλάδους

Γράφημα 6: Εξέλιξη της πλήρους και μερικής απασχόλησης στους Λοιπούς Κλάδους ανά τρίμηνο, 2013-2022



Πηγή: Έρευνα Εργατικού Δυναμικού ΕΛΣΤΑΤ - Επεξεργασία INSETE Intelligence

Παρόμοια είναι η εικόνα στους Λοιπούς Κλάδους αν και με μικρότερη διείσδυση της μερικής απασχόλησης σε σύγκριση με τα καταλύματα και την εστίαση, ενώ η συνολική απασχόληση το 2022 ευρίσκεται στο υψηλότερο επίπεδο κατά την εξεταζόμενη περίοδο.

Ακόμα σύμφωνα με τις ίδιες πηγές της ΕΕΔ της ΕΛΣΤΑΤ και της Eurostat<sup>3</sup> για το 2022, η μερική απασχόληση στους Λοιπούς Κλάδους στην Ελλάδα αντιστοιχεί στο 7,4% της συνολικής απασχόλησης στον κλάδο έναντι 18,0% στην ΕΕ-27 (για το 2021 τα αντίστοιχα μεγέθη ήταν 7,6% και 18,1% αντίστοιχα). Επίσης, οι εργαζόμενοι πλήρους απασχόλησης<sup>4</sup> στην Ελλάδα απασχολούνται 42,7 ώρες<sup>5</sup> εβδομαδιαίως έναντι 40,5 στην ΕΕ-27 ενώ οι μερικής στην Ελλάδα απασχολούνται 21,1 ώρες έναντι 21,9 στην ΕΕ-27. Τέλος, σύμφωνα με την

Eurostat, το 2022, η Ελλάδα κατέχει το 6ο χαμηλότερο ποσοστό μερικής απασχόλησης (8,2%) ανάμεσα στα κράτη - μέλη της Ευρωζώνης, μετά την Σλοβακία (3,6%), την Λετονία (4,9%), την Κροατία (5,6%), την Λιθουανία (6,9%) και την Πορτογαλία (7,8%). Το ποσοστό της μερικής απασχόλησης στην Ελλάδα για το 2021 ήταν 8,3% και το 4<sup>ο</sup> χαμηλότερο ποσοστό μέσα στην Ευρωζώνη μετά την Σλοβακία, την Λιθουανία και την Πορτογαλία.

<sup>3</sup> Βλ. <http://ec.europa.eu/eurostat/data/database>, στη συνέχεια: Industry, trade and services – Tourism – Annual data on Tourism Industries – Annual data on employment for selected tourism industries - employed persons by full-time / part-time activity and NACE Rev. 2 activity

<sup>4</sup> Συμπεριλαμβάνονται και οι απασχολούμενοι στις δραστηριότητες παροχής υπηρεσιών καταλύματος και εστίασης

<sup>5</sup> Βλ. <http://ec.europa.eu/eurostat/data/database>, Cross cutting topics – Quality of employment – working time and work life balance – working hours – Average number of usual weekly hours of work in main job, by sex, age, professional status, full-time/part-time and economic activity (from 2008 onwards, NACE Rev. 2)

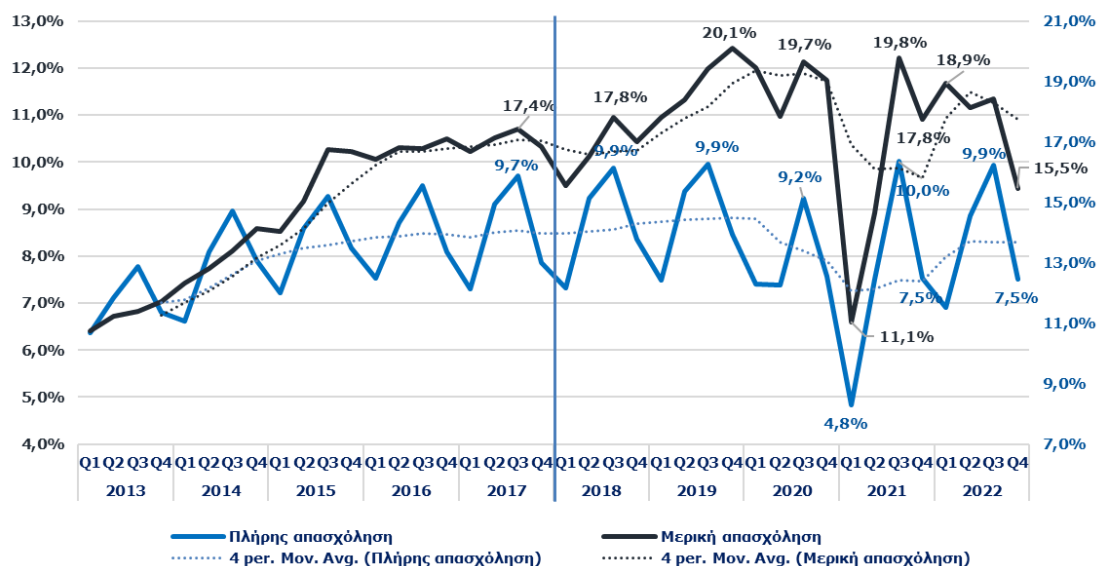


Τα καταλύματα και η εστίαση στο **Q3** του 2022 αντιπροσωπεύουν το **9,9%** της πλήρης και το **18,4%** της μερικής απασχόλησης επί του συνόλου

## 9. % Πλήρους και Μερικής απασχόλησης στις Δραστηριότητες Παροχής Υπηρεσιών Καταλύματος και Εστίασης, 2013-2022

Γράφημα 7: % πλήρους-μερικής απασχόλησης στις Δραστηριότητες Παροχής

Υπηρεσιών Καταλύματος και Εστίασης επί του συνόλου ανά τρίμηνο, 2013-2022



Πηγή: Έρευνα Εργατικού Δυναμικού ΕΛΣΤΑΤ - Επεξεργασία INSETE Intelligence

Συνολικά, την περίοδο 2013-2022, τόσο η πλήρης όσο και η μερική απασχόληση στα Καταλύματα και την Εστίαση ως ποσοστό επί του συνόλου κατέγραψε αυξητική τάση. Εξαιρέση αποτέλεσαν για την πλήρη απασχόληση τα έτη της πανδημίας 2020 και 2021 ενώ για την μερική τα έτη 2018 και 2021.

Σε ότι αφορά τα επιμέρους τρίμηνα, η απασχόληση στα Καταλύματα και την Εστίαση ως ποσοστό επί του συνόλου τόσο για την πλήρη όσο και για την μερική, από το Q1 του 2013 έως το Q4 του 2019 είναι αυξητική, με εξαίρεση το Q4 του 2016, το Q1 του 2017 και το Q4 του 2017 για την πλήρη και το Q4 2017, το Q1 του 2018 και το Q2 του 2018. Από το 2020, και με το ξέσπασμα τη πανδημίας του κορονοϊού, η απασχόληση στα Καταλύματα και την Εστίαση τόσο στην πλήρη όσο

και στην μερική επηρεάστηκε αρνητικά, μη ανακάμπτοντας ακόμη στα προ-πανδημίας επίπεδα.

Συγκεκριμένα, από το Q1 του 2013 έως το Q4 του 2019 το ποσοστό της απασχόλησης στα Καταλύματα και την Εστίαση, αν και με διακυμάνσεις, αυξάνει τόσο στην πλήρη (ήπια) όσο και στην μερική (πιο έντονα). Αυτό οφείλεται τόσο για την πλήρη απασχόληση όσο και για την μερική απασχόληση στην αναλογικά υψηλότερη αύξηση που σημειώνεται στα Καταλύματα και την Εστίαση (Πλήρη: +39,1%, Μερική: +102,6%) σε σύγκριση με τους Λοιπούς Κλάδους (Πλήρη: +8,3%, Μερική: +10,1%), (βλ. σελ. 12).

Από το Q1 του 2020 και έπειτα, το ποσοστό της απασχόλησης στα Καταλύματα και την Εστίαση επί του συνόλου μειώνεται, αν και με διακυμάνσεις, τόσο στην πλήρη όσο και στην μερική και αυτό εξαιτίας αφενός για την πλήρη της αναλογικά υψηλότερης αύξησης των απασχολούμενων πλήρους απασχόλησης

στους Λοιπούς Κλάδους (+7,7%) σε σύγκριση με τα Καταλύματα και την Εστίαση (+0,9%) και αφετέρου για την μερική στην αναλογικά υψηλότερη μείωση των απασχολούμενων μερικής απασχόλησης στα Καταλύματα και την Εστίαση (-11,8%) σε σύγκριση με τους Λοιπούς Κλάδους (-4,4%).

Αξιοσημείωτο είναι, ότι η πλήρης απασχόληση είναι πιο εξαρτημένη από την εποχικότητα του κλάδου, κάτι το οποίο φαίνεται από τις έντονες διακυμάνσεις που σημειώνει ανά τρίμηνο (σεζόν, εκτός σεζόν), σε αντίθεση με την μερική απασχόληση όπου δεν παρατηρούνται ανάλογες διακυμάνσεις, με εξαίρεση τα τρία τελευταία έτη και τις ιδιαίτερες συνθήκες που η πανδημία του κορονοϊού επέφερε.

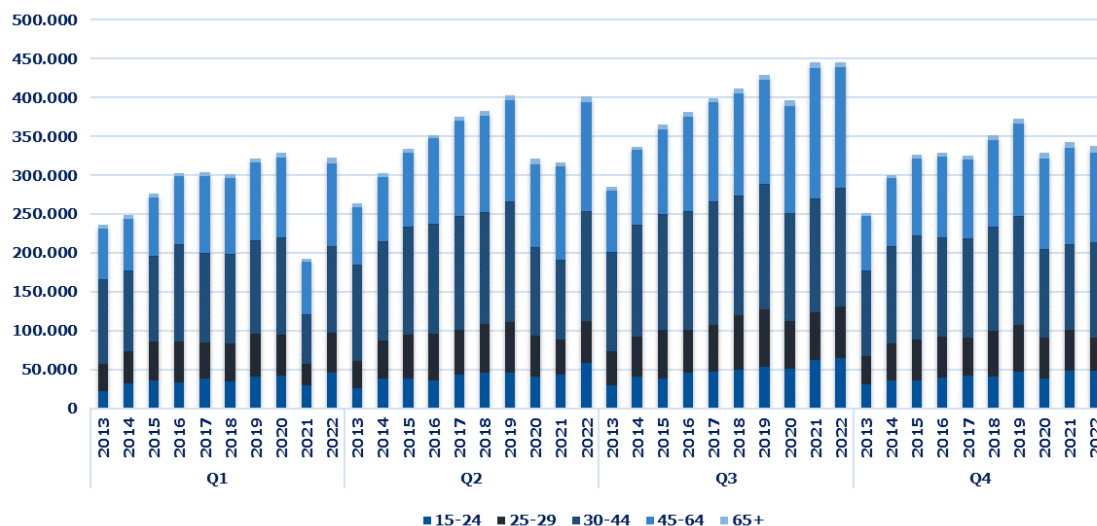
Ο κλάδος «Δραστηριότητες Παροχής Υπηρεσιών Καταλύματος και Εστίασης» στο Q3 του 2022 αντιπροσωπεύει το 9,9% της πλήρους και το 18,4% της μερικής απασχόλησης επί του συνόλου των απασχολούμενων.



## 10. Ηλικιακή διάρθρωση

### 10.1 Ηλικιακή διάρθρωση στις Δραστηριότητες Παροχής Υπηρεσιών Καταλύματος και Εστίασης, 2013-2022

Γράφημα 8: Εξέλιξη της ηλικιακής διάρθρωσης ανά τρίμηνο, 2013-2022



Πηγή: Έρευνα Εργατικού Δυναμικού ΕΛΣΤΑΤ - Επεξεργασία INSETE Intelligence

Οι κυρίαρχες ηλικιακές ομάδες των απασχολούμενων στα Καταλύματα και την Εστίαση είναι οι 45-64 ετών (34,8% στο Q3 του 2022) και 30-44 ετών (34,4% στο Q3 του 2022). Χαμηλότερη συμμετοχή για το Q3 του 2022 είχαν οι υπόλοιπες ηλικιακές ομάδες: 15-24 ετών: 14,6%, 25-29 ετών: 14,8% και 65+ ετών: 1,4%. Για το Q3 του 2017 συγκριτικά με το Q3 του 2013, η εικόνα στις επιμέρους ηλικιακές ομάδες είναι θετική:

- 15-24 ετών +55,7%,
- 25-29 ετών, +41,2%,
- 30-44 ετών, +24,3%,
- 45-64 ετών, +59,5% και
- 65+ ετών, +4,0%.

Η εικόνα στο Q3 την περίοδο 2018-2022 είναι μικτή. Συγκεκριμένα:

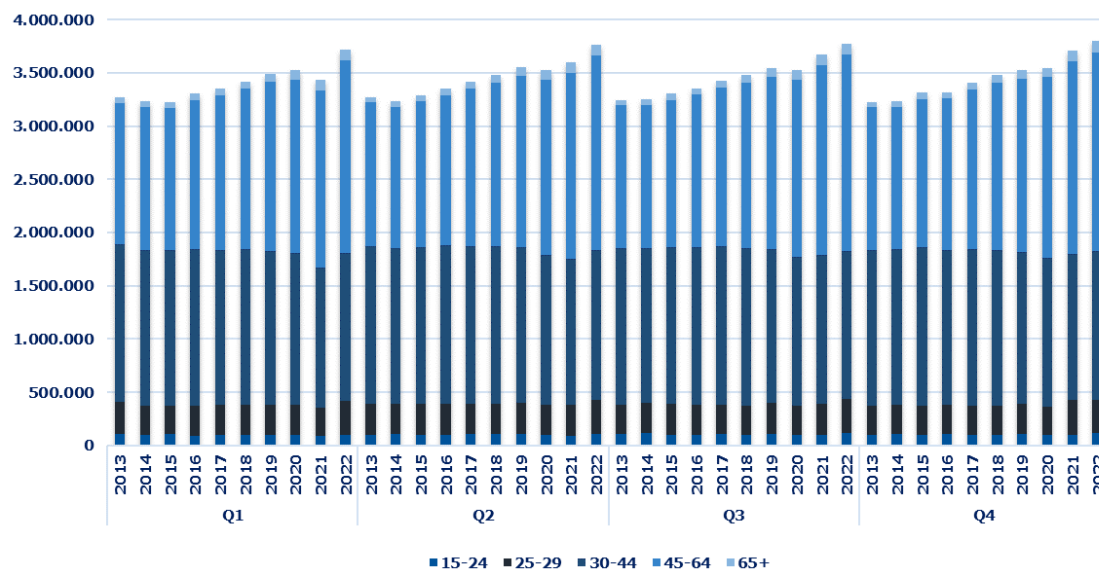
- 15-24 ετών +31,2%,
- 25-29 ετών, -6,9%,
- 30-44 ετών, -0,4%,
- 45-64 ετών, +17,8% και
- 65+ ετών, +12,0%.

Από τα στοιχεία προκύπτει ότι τα μερίδια των απασχολούμενων στο Q3 στις ηλικίες 15-24 (από 10,6% το 2013 σε 14,6% το 2022) και 45-64 (από 27,8% το 2013 σε 34,8% το 2022) αυξήθηκαν την περίοδο 2013-2022 ενώ αντίθετα τα μερίδια στις ηλικίες 25-29 (από 15,0% το 2013 σε 14,8% το 2022), 30-44 ετών (από 44,8% το 2013 σε 34,4% το 2022) και 65+ (από 1,7% το 2013 σε 1,4% το 2022) μειώθηκαν.

Συμπερασματικά, μπορούμε να αναφέρουμε ότι ο κλάδος «Δραστηριότητες Παροχής Υπηρεσιών Καταλύματος και Εστίασης» τα τελευταία χρόνια προσφέρει ευκαιρίες απασχόλησης σε ομάδες του πληθυσμού που δεν έχουν εύκολη πρόσβαση στην αγορά εργασίας, όπως είναι οι νέοι και οι ηλικίες 45+.

## 10.2 Ηλικιακή διάρθρωση στους Λοιπούς κλάδους, 2013-2022

Γράφημα 9: Εξέλιξη της ηλικιακής διάρθρωσης ανά τρίμηνο, 2013-2022



Πηγή: Έρευνα Εργατικού Δυναμικού ΕΛΣΤΑΤ - Επεξεργασία INSETE Intelligence

- 45-64 ετών, +10,5% και
- 65+ ετών, +31,5%.

Για την περίοδο 2018-2022 στο Q3, η εικόνα στις επιμέρους ηλικίες είναι επίσης θετική, με εξαίρεση τις ηλικίες 30-44 ετών. Συγκεκριμένα:

- 15-24 ετών +17,6%,
- 25-29 ετών +15,6%,
- 30-44 ετών -6,5%,
- 45-64 ετών +18,9% και
- 65+ ετών +40,4%.

Παρόμοια ηλικιακή κατανομή των απασχολούμενων προκύπτει και στους Λοιπούς Κλάδους -αν και με πιο έντονη συγκέντρωση στις ηλικίες 30-44 ετών και 45-64 ετών- (Q3 2022: 30-44 ετών 36,7% και 45-64 ετών 48,9%). Δηλαδή, οι δύο αυτές ηλικιακές ομάδες αντιπροσωπεύουν το 85,7% της συνολικής απασχόλησης στους Λοιπούς Κλάδους για το Q3 του 2022.

Συγκεκριμένα, την περίοδο 2013-2017 για το Q3 οι επιμέρους ηλικίες εμφανίζουν θετική εικόνα, με εξαίρεση τις ηλικίες 25-29 ετών. Συγκεκριμένα:

- 15-24 ετών +5,4%,
- 25-29 ετών, -1,0%,
- 30-44 ετών, +1,2%,

Σύμφωνα με τα στοιχεία, προκύπτει ότι στο Q3, οι απασχολούμενοι στους Λοιπούς Κλάδους εμφανίζουν αύξηση μεριδίων στις ηλικίες 45-64 ετών (από 41,5% το 2013 σε 48,9% το 2022) και 65+ ετών (από 1,5% το 2013 σε 2,7% το 2022), μείωση στις ηλικίες 25-29 ετών (από 8,5% το 2013 σε 8,4% το 2022) και 30-44 ετών (από 45,3% το 2013 σε 36,7% το 2022) ενώ το μερίδιο στις ηλικίες 15-24 ετών (από 3,2% το 2013 σε 3,2% το 2022) παρέμεινε σταθερό.

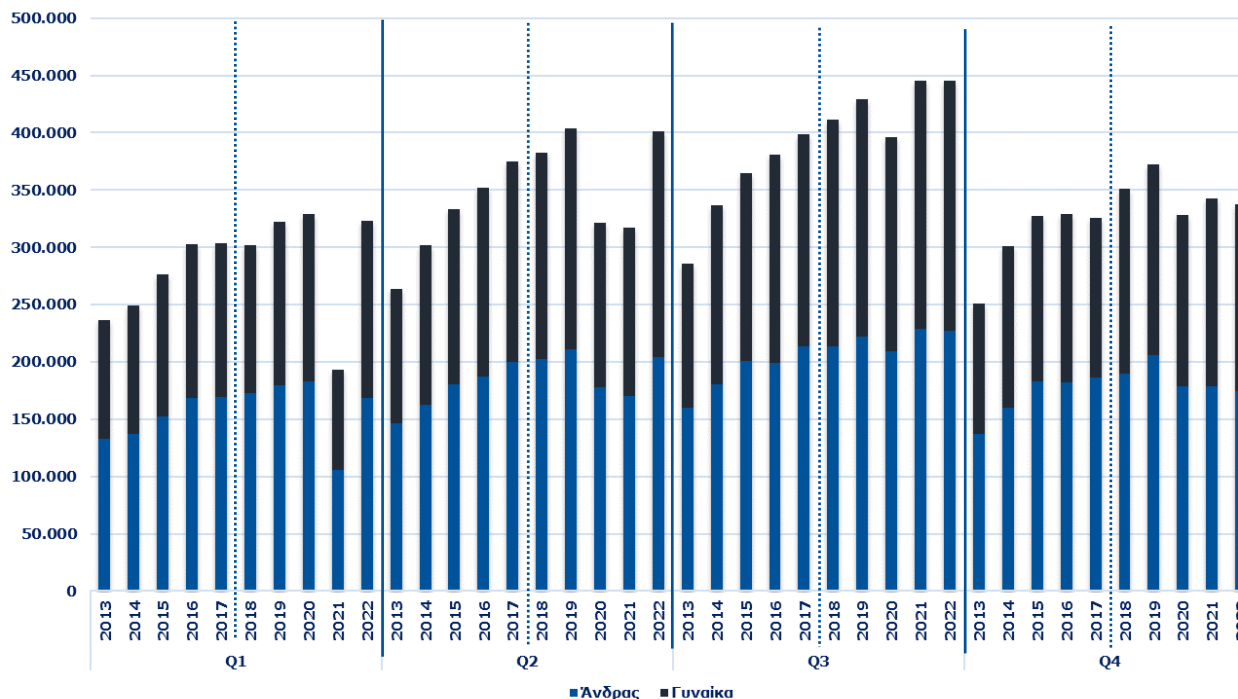


Το ποσοστό των απασχολούμενων **γυναικών** στον κλάδο δραστηριότητας παροχής υπηρεσιών καταλύματος και εστίασης είναι **μεγαλύτερο** σε σύγκριση με αυτό στους λοιπούς κλάδους.

## 11. Φύλο απασχολούμενων

### 11.1 Φύλο απασχολούμενων στις Δραστηριότητες Παροχής Υπηρεσιών Καταλύματος και Εστίασης, 2013-2022

Γράφημα 10: Εξέλιξη του φύλου των απασχολούμενων ανά τρίμηνο, 2013-2022



Πηγή: Έρευνα Εργατικού Δυναμικού ΕΛΣΤΑΤ - Επεξεργασία INSETE Intelligence

το 2017) ενώ παρόμοια είναι η εικόνα, αν και με πιο ήπια αύξηση την περίοδο 2018-2022: άνδρες +6,4% (από 213,7 χιλ. το 2018 σε 227,4 χιλ. το 2022) και γυναίκες +10,2% (από 197,4 χιλ. το 2018 σε 217,7 χιλ. το 2022).

Παράλληλα, καθ' όλη την εξεταζόμενη περίοδο, το ποσοστό των απασχολούμενων γυναικών στα Καταλύματα και της Εστίαση είναι σημαντικά μεγαλύτερο σε σύγκριση με τους λοιπούς Κλάδους (βλ. σελ. 21), επιβεβαιώνοντας και πάλι ότι ο κλάδος «Δραστηριότητες Παροχής Υπηρεσιών Καταλύματος και Εστίασης» προσφέρει ευκαιρίες εργασίας σε ομάδες του πληθυσμού που δεν έχουν εύκολη πρόσβαση στην αγορά εργασίας (βλ. και σελ. 16 και 17).

Αναφορικά με το φύλο των απασχολούμενων στις Δραστηριότητες Παροχής Υπηρεσιών Καταλύματος και Εστίασης παρατηρούμε ότι πλειοψηφούν οι άνδρες σε όλη την εξεταζόμενη περίοδο. Συγκεκριμένα, για το Q3 του 2013 οι άνδρες αντιπροσωπεύουν το 56,1% και οι γυναίκες το 43,9% των απασχολούμενων ενώ για το 2022 τα αντίστοιχα μεγέθη ήταν 51,1% και 48,9% αντίστοιχα.

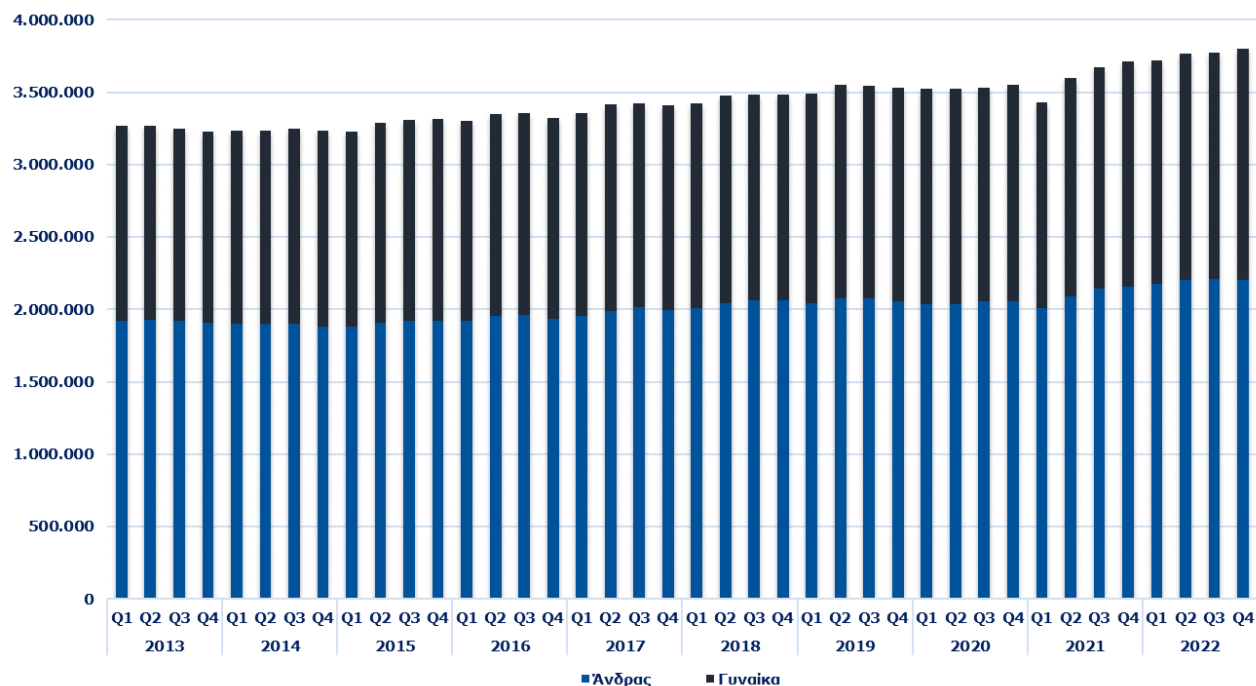
Επίσης, καθ' όλη την εξεταζόμενη περίοδο, η αύξηση των γυναικών απασχολούμενων στο Q3 είναι πιο έντονη σε σύγκριση με αυτή των ανδρών (41,8% έναντι 73,8% αντίστοιχα). Επιμέρους, την περίοδο 2013-2017, η αύξηση των γυναικών (+47,8%, από 125,2 χιλ. το 2013 σε 185,1 χιλ. το 2017) ήταν υψηλότερη από αυτή των ανδρών (+33,2%, από 160,3 χιλ. το 2013 σε 213,6 χιλ.



**41,4%** το ποσοστό των γυναικών για το Q3 του 2022 στους Λοιπούς Κλάδους

## 11.2 Φύλο απασχολούμενων στους Λοιπούς Κλάδους, 2013-2022

Γράφημα 11: Εξέλιξη του φύλου των απασχολούμενων ανά τρίμηνο, 2013-2022



Πηγή: Έρευνα Εργατικού Δυναμικού ΕΛΣΤΑΤ - Επεξεργασία INSETE Intelligence

Στους Λοιπούς Κλάδους πλειοψηφούν οι άνδρες με υψηλότερα ποσοστά συγκριτικά με τα Καταλύματα και την Εστίαση. Συγκεκριμένα, το Q3 του 2013 οι άνδρες αντιπροσώπευαν το 59,2% και οι γυναίκες το 40,8% των απασχολούμενων ενώ το 2022 τα αντίστοιχα μεγέθη ήταν 58,6% και 41,4%.

Αξιοσημείωτο είναι ότι ο αριθμός των απασχολούμενων γυναικών την περίοδο 2013-2017 αυξήθηκε με πιο έντονο ρυθμό (+6,1%, από 1,3 εκατ. το 2013 σε 1,4 εκατ. το 2017) απ' ότι των ανδρών (+3,5%, από 1,9 εκατ. το 2013 σε 2,0 εκατ. το 2017), ενώ παρόμοια ήταν η εικόνα και την περίοδο 2018-2022: άνδρες (+7,6%, από 2,0 εκατ. το 2018 σε 2,2 εκατ. το 2022) και γυναίκες (+10,0%, από 1,4 εκατ. το 2018 σε 1,6 εκατ. το 2022).



Για 1<sup>η</sup> φορά το 2022 το % της ανασφάλιστης εργασίας στα καταλύματα υπερέβη τον συνολικό Μέσο Όρο

## 12. Ανασφάλιστη εργασία

Πίνακας 1: % Ανασφάλιστης εργασίας ανά κλάδο απασχόλησης, 2013-2022

% Ανασφάλιστης εργασίας ανά κλάδο απασχόλησης, 2013-2022, στοιχεία Έρευνας Εργατικού Δυναμικού				
Έτος	Καταλύματα	Εστίαση	Λοιποί Κλάδοι	Σύνολο
2013	3,3%	7,6%	3,3%	3,6%
2014	1,3%	7,3%	3,6%	3,8%
2015	1,3%	7,0%	3,4%	3,6%
2016	1,4%	6,8%	3,0%	3,3%
2017	1,1%	5,4%	2,7%	2,9%
2018	1,7%	3,9%	2,4%	2,4%
2019	1,5%	4,3%	2,4%	2,5%
2020	2,8%	5,4%	2,8%	3,0%
2021	1,4%	4,4%	2,6%	2,7%
2022	3,0%	4,1%	2,4%	2,5%

Πηγή: ΕΕΔ, ΕΛΣΤΑΤ - Επεξεργασία INSETE Intelligence

συνόλου της απασχόλησης το 2019 σε 2,5% το 2022).

Εξετάζοντας την τελευταία δεκαετία:

- Εστίαση: μείωση της ανασφάλιστης εργασίας, αν και με αυξομειώσεις ανά έτος, την περίοδο 2013-2022 κατά -24,3% (από 15,1 χιλ. το 2013 σε 11,4 χιλ. το 2022), και από 7,6% του συνόλου του κλάδου το 2013 σε 4,1% το 2022.
- Καταλύματα: αύξηση της ανασφάλιστης εργασίας, αν και με διακυμάνσεις, την περίοδο 2013-2022 κατά +43,0% (από 2.031 το 2013 σε 2.905 το 2022).
- Λοιποί Κλάδοι: μείωση της ανασφάλιστης εργασίας, αν και με διακυμάνσεις, την περίοδο 2013-2022 κατά -16,7% (από 108,4 χιλ. το 2013 σε 90,3 χιλ. το 2022).

Σύμφωνα με την ΕΕΔ, η ανασφάλιστη εργασία την περίοδο 2013-2019 στο σύνολο της απασχόλησης εμφανίζει, αν και με αυξομειώσεις ανά έτος, τάση αποκλιμάκωσης (-20,8%, από 125,5 χιλ. το 2013 σε 99,3 χιλ. το 2019) ενώ, αντίθετα, την περίοδο 2019-2022, παρουσιάζει αύξηση κατά +5,4% (από 99,3 χιλ. το 2019 σε 104,6 χιλ. το 2022).

Ειδικότερα, την περίοδο 2019-2022, η εικόνα στους επιμέρους κλάδους είναι μικτή:

- Καταλύματα: (+110,5%, από 1,4 χιλ. το 2019 σε 2,9 χιλ. το 2022 ή από 1,5% του συνόλου του κλάδου το 2019 σε 3,0% το 2022),
- Εστίαση: (-7,9%, από 12,4 χιλ. το 2019 σε 11,4 χιλ. το 2022 ή από 4,3% του συνόλου του κλάδου το 2019 σε 4,1% το 2022),
- Λοιποί Κλάδοι: (+5,6%, από 85,5 χιλ. το 2019 σε 90,3 χιλ. το 2022 ή από 2,4% του συνολού σε 2,4% το 2022) και
- Σύνολο: (+5,4%, από 99,3 χιλ. το 2019 σε 104,6 χιλ. το 2022 ή από 2,5% του

### 13. Περιφερειακή κατανομή απασχολούμενων ανά κλάδο δραστηριότητας

#### 13.1 Περιφερειακή κατανομή απασχολούμενων ανά κλάδο δραστηριότητας, 2022

Πίνακας 2: Κατανομή απασχολούμενων ανά Περιφέρεια και ανά κλάδο δραστηριότητας, 2022

Περιφέρεια	Καταλύματα	Εστίαση	Καταλύματα και Εστίαση	Λοιποί κλάδοι	Σύνολο Απασχολούμενων
Αττική	16.771	86.573	103.344	1.472.029	1.575.373
Κεντρική Μακεδονία	11.396	46.655	58.051	624.662	682.713
Θεσσαλία	3.676	21.478	25.155	244.427	269.582
Κρήτη	16.879	18.676	35.555	214.964	250.519
Δυτική Ελλάδα	2.278	15.955	18.233	222.911	241.144
Πελοπόννησος	5.192	17.039	22.231	194.160	216.391
Αν. Μακεδονία & Θράκη	2.096	15.772	17.868	195.750	213.617
Στερεά Ελλάδα	1.769	15.430	17.199	191.881	209.080
Νότιο Αιγαίο	18.092	12.196	30.288	95.818	126.107
Ήπειρος	3.182	8.744	11.926	105.907	117.833
Δυτική Μακεδονία	580	4.713	5.293	83.727	89.020
Ιόνια Νησιά	11.951	9.596	21.546	53.143	74.689
Βόρειο Αιγαίο	2.711	7.284	9.995	64.570	74.565
<b>Σύνολο</b>	<b>96.571</b>	<b>280.113</b>	<b>376.684</b>	<b>3.763.949</b>	<b>4.140.633</b>

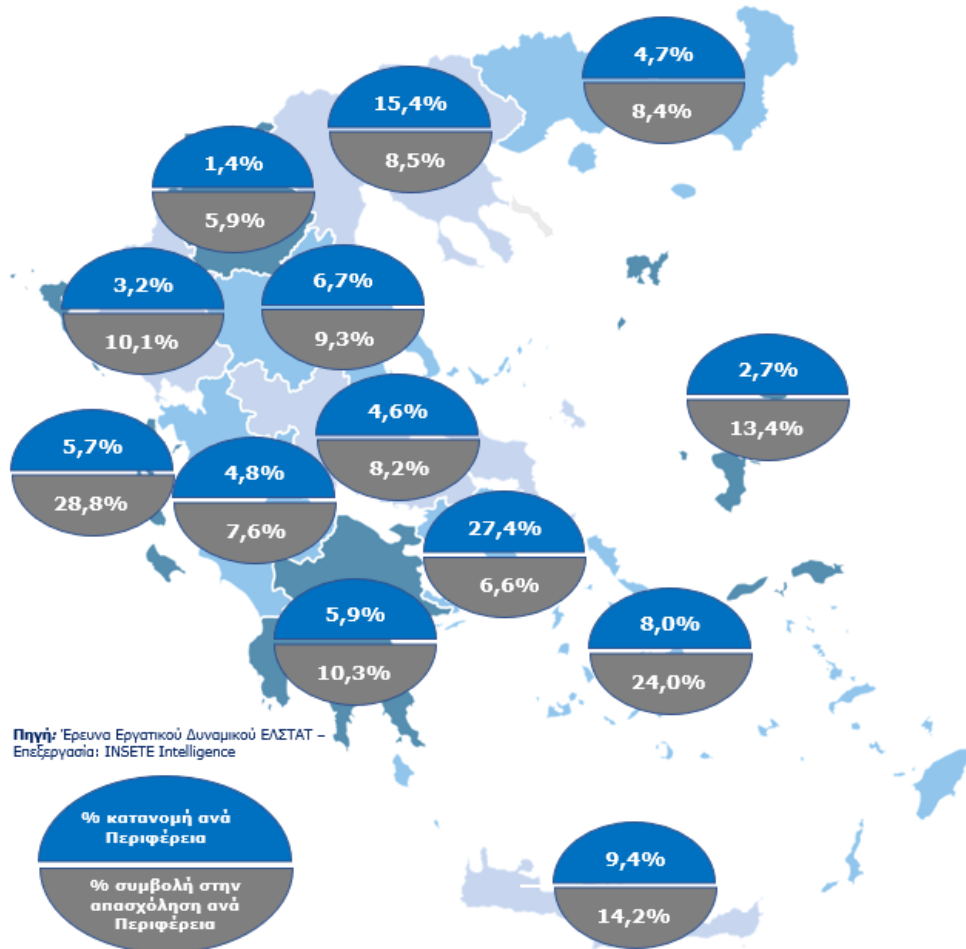
Πηγή: Έρευνα Εργατικού Δυναμικού ΕΛΣΤΑΤ - Επεξεργασία INSETE Intelligence

Για το 2022, ο κλάδος Δραστηριότητες Παροχής Υπηρεσιών Καταλύματος και Εστίασης αντιπροσωπεύει το 9,1% (376,7 χιλ.) της συνολικής απασχόλησης της χώρας. Η κατανομή εντός του κλάδου είναι 74,4% (280,1 χιλ.) οι Δραστηριότητες Παροχής Υπηρεσιών Εστίασης και 25,6% (96,6 χιλ.) τα Καταλύματα. Στις επόμενες σελίδες γίνεται ανάλυση της % κατανομής ανά κλάδο δραστηριότητας και ανά Περιφέρεια καθώς και της % συμβολής στην απασχόληση ανά κλάδο δραστηριότητας και ανά Περιφέρεια.



### 13.2 Περιφερειακή κατανομή των απασχολούμενων στις Δραστηριότητες Παροχής Υπηρεσιών Καταλύματος και Εστίασης, 2022

Χάρτης 1: Περιφερειακή κατανομή των απασχολούμενων στις Δραστηριότητες Παροχής Υπηρεσιών Καταλύματος και Εστίασης, 2022



Οι απασχολούμενοι στον κλάδο “Δραστηριότητες παροχής υπηρεσιών καταλύματος και εστίασης” το 2022 ανήλθαν σε 376,7 χιλ. Αναφορικά με την Περιφερειακή κατανομή των απασχολούμενων το 2022, παρατηρούμε ότι η πλειοψηφία των απασχολούμενων καταγράφονται στις Περιφέρειες Αττικής (27,4%) και Κεντρικής Μακεδονίας (15,4%) όπου είναι τα 2 μεγάλα αστικά κέντρα της Ελλάδας. Ακολουθούν οι τουριστικές Περιφέρειες της Κρήτης (9,4%) και του Νοτίου Αιγαίου (8,0%), που το 2022 υποδέχτηκαν το 37,6% των επισκέψεων της χώρας.

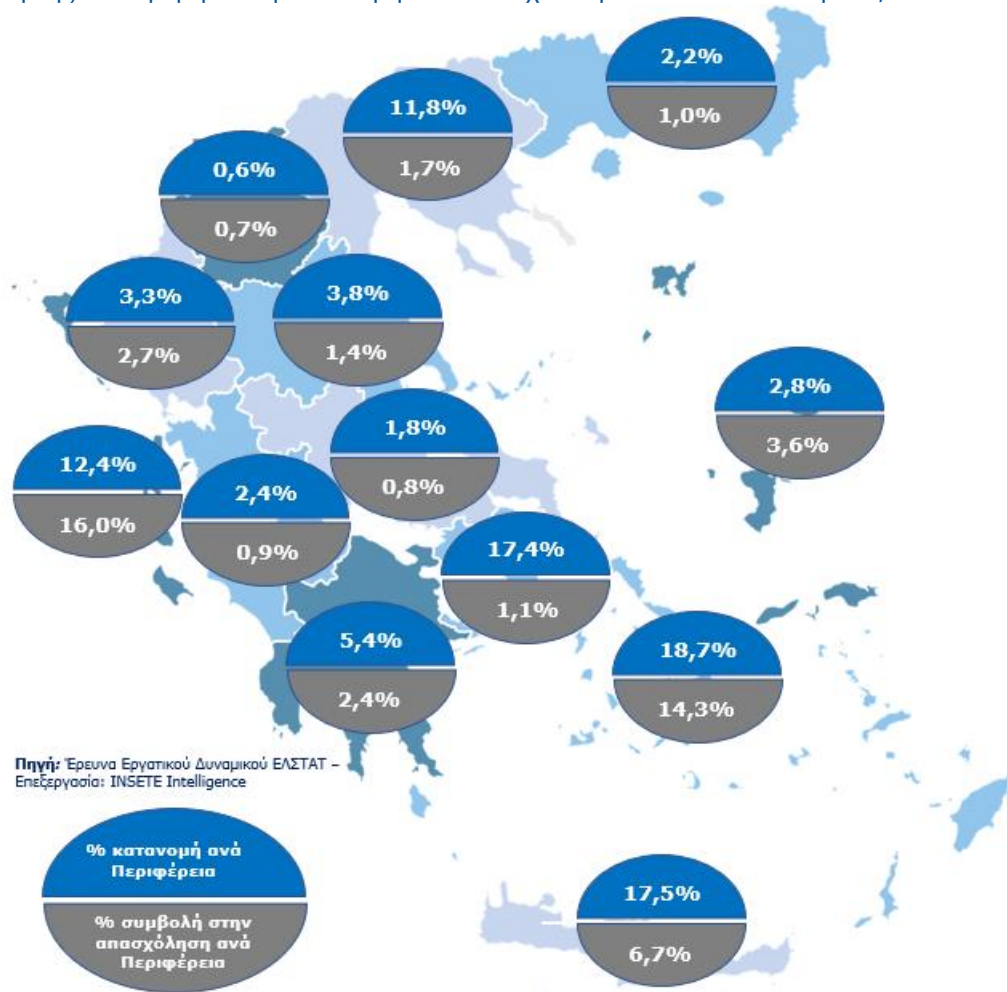
Επόμενες κατά σειρά είναι οι Περιφέρειες της Θεσσαλίας (6,7%), της Πελοποννήσου (5,9%), των Ιονίων Νήσων (5,7%), της Δυτικής Ελλάδας (4,8%), της Αν. Μακεδονίας & Θράκης (4,7%), της Στερεάς Ελλάδας (4,6%), της Ηπείρου (3,2%), του Βορείου Αιγαίου (2,7%) και της Δυτικής Μακεδονίας (1,4%).

Αναφορικά με την συμβολή του κλάδου για το 2022 στο σύνολο της απασχόλησης ανά Περιφέρεια, παρατηρούμε ότι η μεγαλύτερη συμβολή εντοπίζεται στις τουριστικές Περιφέρειες της χώρας, Ιόνια Νησιά (28,8%), Νότιο Αιγαίο (24,0%), Κρήτη (14,2%) και λιγότερο στα μεγάλα αστικά κέντρα, Αττική (6,6%) και Κεντρική Μακεδονία (8,5%). Στις άλλες Περιφέρειες, η συμβολή του κλάδου στην απασχόληση είναι: Βόρειο Αιγαίο (13,4%),

Πελοπόννησος (10,3%), Ήπειρος (10,1%), Θεσσαλία (9,3%), Αν. Μακεδονία & Θράκη (8,4%), Στερεά Ελλάδα (8,2%), Δυτική Ελλάδα (7,6%) και Δυτική Μακεδονία (5,9%).

### 13.3 Περιφερειακή κατανομή των απασχολούμενων στα Καταλύματα, 2022

Χάρτης 2: Περιφερειακή κατανομή των απασχολούμενων στα Καταλύματα, 2022

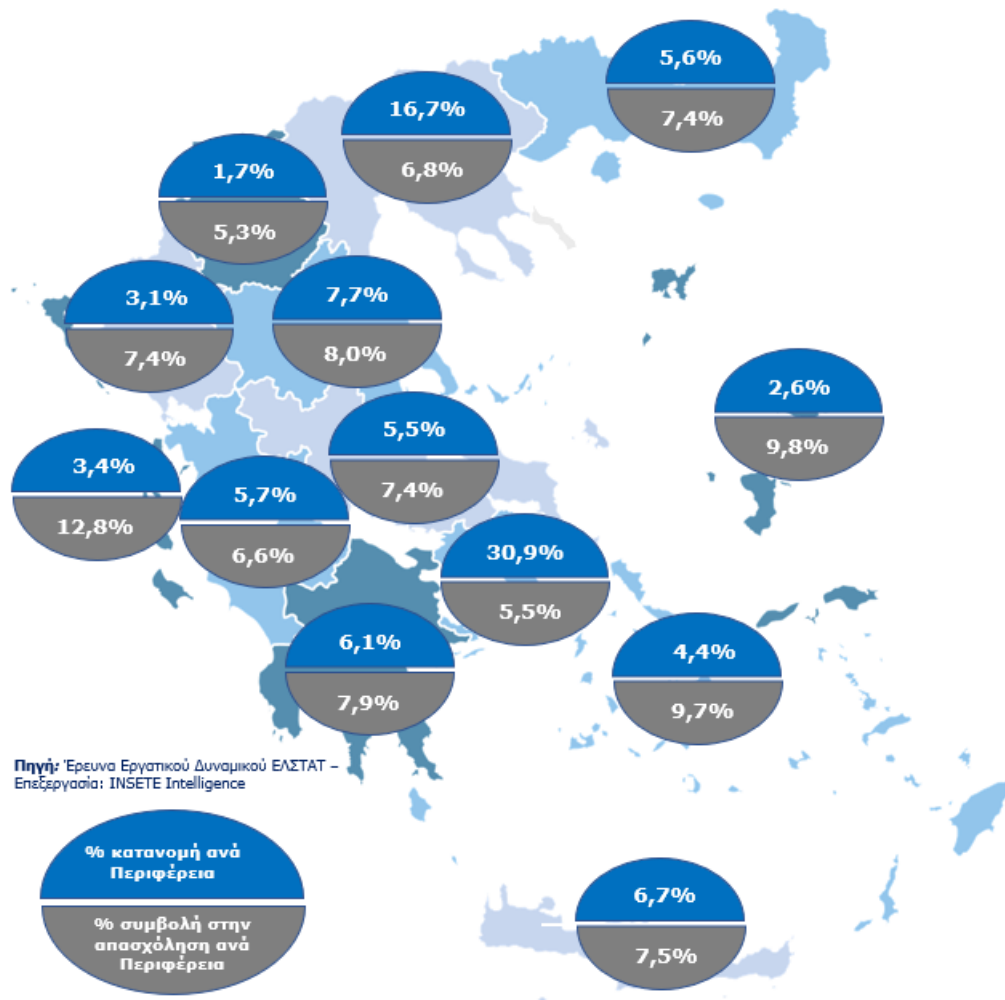


Επικεντρώνομενοι στους απασχολούμενους στα Καταλύματα, παρατηρούμε την ακόλουθη κατανομή, επί συνόλου 96,6 χιλ. το 2022: στο Νότιο Αιγαίο (18,7%), την Κρήτη (17,5%) και την Αττική (17,4%) εργάζεται το 53,6% του συνόλου των απασχολούμενων σε καταλύματα και ακολουθούν τα Ιόνια Νησιά (12,4%) και η Κεντρική Μακεδονία (11,8%). Δηλαδή το 48,6% των απασχολούμενων σε καταλύματα εργάζεται στις αμιγώς τουριστικές Περιφέρειες της χώρας (Νότιο Αιγαίο, Κρήτη και Ιόνια Νησιά). Οι επόμενες κατά σειρά Περιφέρειες είναι: της Πελοποννήσου (5,4%), της Θεσσαλίας (3,8%), της Ηπείρου (3,3%), του Βορείου Αιγαίου (2,8%), της Δυτικής Ελλάδας (2,4%), της Αν. Μακεδονίας & Θράκης (2,2%), της Στερεάς Ελλάδας (1,8%) και της Δυτικής Μακεδονίας (0,6%).

Όσον αφορά την συμβολή των καταλυμάτων στο σύνολο της απασχόλησης ανά Περιφέρεια, παρατηρούμε ότι η μεγαλύτερη συμβολή εντοπίζεται στις τουριστικές Περιφέρειες της χώρας, Ιόνια Νησιά (16,0%), Νότιο Αιγαίο (14,3%), και Κρήτη (6,7%). Στις υπόλοιπες Περιφέρειες η συμβολή των καταλυμάτων στην απασχόληση είναι χαμηλή και δεν ξεπερνάει το 3,6%.

### 13.4 Περιφερειακή κατανομή των απασχολούμενων στην Εστίαση, 2022

Χάρτης 3: Περιφερειακή κατανομή των απασχολούμενων στην Εστίαση, 2022



Οι απασχολούμενοι στις Δραστηριότητες Παροχής Υπηρεσιών Εστίασης ανήλθαν σε 280,1 χιλ. το 2022. Όσον αφορά την Περιφερειακή κατανομή του 2022 για τον κλάδο της εστίασης, παρατηρούμε ότι οι Περιφέρειες Αττικής (30,9%) και Κεντρικής Μακεδονίας (16,7%) καταγράφουν τα υψηλότερα ποσοστά, αντιπροσωπεύοντας το 47,6% του συνόλου των απασχολούμενων στην Εστίαση. Οι επόμενες κατά σειρά Περιφέρειες είναι: της Θεσσαλίας (7,7%), της Κρήτης (6,7%), της Πελοποννήσου (6,1%), της Δυτικής Ελλάδας (5,7%), της Αν. Μακεδονίας & Θράκης (5,6%), της Στερεάς Ελλάδας (5,5%), του Νοτίου Αιγαίου (4,4%), των Ιονίων Νήσων (3,4%), της Ηπείρου (3,1%), του Βορείου Αιγαίου (2,6%) και της Δυτικής Μακεδονίας (1,7%).

Η υψηλότερη συμβολή της εστίασης στο σύνολο της απασχόλησης εντοπίζεται στην Περιφέρεια των Ιονίων Νήσων (12,8%) και ακολουθούν οι Περιφέρειες του Βορείου Αιγαίου (9,8%), του Νοτίου Αιγαίου (9,7%), της Θεσσαλίας (8,0%), της Πελοποννήσου (7,9%), της Κρήτης (7,5%), της Αν. Μακεδονίας & Θράκης (7,4%), της Στερεάς Ελλάδας (7,4%), της Ηπείρου (7,4%), της Κεντρικής Μακεδονίας (6,8%), Δυτικής Ελλάδας (6,6%), της Αττικής (5,5%) και της Δυτικής Μακεδονίας (5,3%).

## 14. Παράρτημα

**Πίνακας 3: Κατανομή απασχολούμενων ανά Περιφέρεια, 2013-2022**

<b>Περιφέρεια</b>	<b>2013</b>	<b>2014</b>	<b>2015</b>	<b>2016</b>	<b>2017</b>	<b>2018</b>	<b>2019</b>	<b>2020</b>	<b>2021</b>	<b>2022</b>
Αττική	1.312.015	1.325.885	1.335.896	1.360.251	1.365.990	1.378.527	1.442.366	1.471.711	1.506.223	1.575.373
Κεντρική Μακεδονία	553.603	563.396	600.756	618.813	625.984	642.050	642.691	638.820	643.027	682.713
Θεσσαλία	235.466	233.501	229.766	232.656	250.915	253.253	253.248	252.071	257.653	269.582
Δυτική Ελλάδα	202.690	200.887	206.191	205.424	216.814	218.181	214.683	216.616	230.668	241.144
Κρήτη	214.758	212.215	209.134	220.538	234.804	247.255	252.984	231.493	230.649	250.519
Πελοπόννησος	191.267	188.666	193.237	196.287	204.979	208.186	211.431	213.930	212.001	216.391
Αν. Μακεδονία & Θράκη	187.405	194.990	197.901	200.661	205.778	213.366	214.647	203.593	200.305	213.617
Στερεά Ελλάδα	171.310	173.081	181.007	178.370	187.970	191.250	194.168	188.853	192.212	209.080
Νότιο Αιγαίο	122.786	123.825	132.339	129.786	127.722	131.570	132.973	117.636	117.433	126.107
Ήπειρος	103.919	103.946	105.272	106.539	104.635	108.934	112.748	108.753	103.875	117.833
Δυτική Μακεδονία	77.098	82.470	81.243	81.094	84.525	86.248	87.085	87.116	89.665	89.020
Ιόνια Νησιά	75.231	71.113	72.984	75.771	73.186	78.252	77.188	72.074	72.349	74.689
Βόρειο Αιγαίο	65.649	62.263	64.967	67.369	69.374	70.949	74.817	72.813	71.920	74.565
<b>Σύνολο</b>	<b>3.513.197</b>	<b>3.536.240</b>	<b>3.610.693</b>	<b>3.673.559</b>	<b>3.752.674</b>	<b>3.828.021</b>	<b>3.911.030</b>	<b>3.875.479</b>	<b>3.927.980</b>	<b>4.140.633</b>

**Πηγή:** Έρευνα Εργατικού Δυναμικού ΕΛΣΤΑΤ - Επεξεργασία INSETE Intelligence

Πίνακας 4: Κατανομή απασχολούμενων ανά Περιφέρεια στον κλάδο Δραστηριότητες Παροχής Υπηρεσιών Καταλύματος και Εστίασης, 2013-2022

Περιφέρεια	2013	2014	2015	2016	2017	2018	2019	2020	2021	2022
Αττική	71.811	85.759	90.092	97.547	91.664	98.146	114.249	112.969	106.621	103.344
Κεντρική Μακεδονία	41.631	45.533	48.067	50.565	48.069	46.841	48.442	45.564	44.408	58.051
Κρήτη	27.628	31.169	34.974	34.985	35.072	38.855	39.913	30.447	26.819	35.555
Νότιο Αιγαίο	23.534	31.337	28.263	30.074	32.319	35.100	36.836	27.136	26.802	30.288
Θεσσαλία	12.820	13.062	19.958	23.071	26.668	22.002	20.408	19.323	20.408	25.155
Πελοπόννησος	14.399	16.281	17.526	17.157	20.459	17.489	20.796	20.903	14.362	22.231
Ιόνια Νησιά	10.760	12.054	14.697	17.435	19.380	22.373	19.378	14.633	19.177	21.546
Δυτική Ελλάδα	14.877	15.882	19.829	16.785	18.331	20.441	18.330	15.414	19.712	18.233
Αν. Μακεδονία & Θράκη	9.040	12.291	16.728	16.441	14.919	17.128	18.323	14.138	11.898	17.868
Στερεά Ελλάδα	13.116	11.916	14.099	15.214	17.744	14.800	17.066	16.532	12.881	17.199
Ήπειρος	8.810	9.522	9.741	8.722	12.095	14.451	13.216	10.951	9.003	11.926
Βόρειο Αιγαίο	5.548	6.054	5.763	7.784	8.221	8.270	9.144	8.717	6.643	9.995
Δυτική Μακεδονία	5.233	6.263	5.800	5.398	5.752	5.830	5.753	6.907	5.735	5.293
<b>Σύνολο</b>	<b>259.206</b>	<b>297.122</b>	<b>325.539</b>	<b>341.177</b>	<b>350.692</b>	<b>361.726</b>	<b>381.856</b>	<b>343.635</b>	<b>324.468</b>	<b>376.684</b>

Πηγή: Έρευνα Εργατικού Δυναμικού ΕΛΣΤΑΤ - Επεξεργασία INSETE Intelligence

Πίνακας 5: Κατανομή απασχολούμενων στα Καταλύματα ανά Περιφέρεια, 2013-2022

Περιφέρεια	2013	2014	2015	2016	2017	2018	2019	2020	2021	2022
Νότιο Αιγαίο	11.941	20.221	16.133	14.620	19.121	19.861	21.647	15.610	18.969	18.092
Κρήτη	13.644	14.100	15.149	15.605	18.892	20.428	19.251	12.203	13.473	16.879
Αττική	8.723	12.193	10.429	14.760	12.563	13.704	14.061	12.067	16.490	16.771
Ιόνια Νησιά	4.417	6.668	9.223	7.672	8.848	10.922	9.624	6.690	9.387	11.951
Κεντρική Μακεδονία	6.807	8.159	8.149	9.472	8.120	8.686	8.187	5.672	10.232	11.396
Πελοπόννησος	3.591	3.405	3.088	3.625	4.797	3.989	5.224	6.808	5.236	5.192
Θεσσαλία	2.604	2.014	2.694	3.039	3.097	5.104	3.568	1.929	2.633	3.676
Ήπειρος	2.127	1.964	1.827	1.849	2.197	2.754	1.943	1.357	2.022	3.182
Βόρειο Αιγαίο	1.935	1.735	1.456	2.662	3.400	2.511	1.764	1.566	1.723	2.711
Δυτική Ελλάδα	1.815	2.346	3.190	2.744	2.537	2.510	2.504	948	1.943	2.278
Αν. Μακεδονία & Θράκη	1.426	1.791	2.884	2.601	2.007	2.103	2.479	2.615	1.839	2.096
Στερεά Ελλάδα	1.715	1.719	1.490	948	1.598	2.146	3.289	2.294	878	1.769
Δυτική Μακεδονία	340	266	145	98	291	781	918	435	611	580
<b>Σύνολο</b>	<b>61.084</b>	<b>76.582</b>	<b>75.858</b>	<b>79.694</b>	<b>87.470</b>	<b>95.500</b>	<b>94.459</b>	<b>70.193</b>	<b>85.437</b>	<b>96.571</b>

Πηγή: Έρευνα Εργατικού Δυναμικού ΕΛΣΤΑΤ - Επεξεργασία INSETE Intelligence

**Πίνακας 6: Κατανομή απασχολούμενων στις Δραστηριότητες Παροχής Υπηρεσιών Εστίασης ανά Περιφέρεια, 2013-2022**

<b>Περιφέρεια</b>	<b>2013</b>	<b>2014</b>	<b>2015</b>	<b>2016</b>	<b>2017</b>	<b>2018</b>	<b>2019</b>	<b>2020</b>	<b>2021</b>	<b>2022</b>
Αττική	63.088	73.566	79.663	82.787	79.101	84.442	100.188	100.902	90.130	86.573
Κεντρική Μακεδονία	34.823	37.375	39.918	41.093	39.948	38.155	40.255	39.892	34.175	46.655
Θεσσαλία	10.216	11.047	17.264	20.032	23.571	16.898	16.840	17.394	17.774	21.478
Κρήτη	13.985	17.069	19.825	19.380	16.180	18.427	20.662	18.245	13.346	18.676
Πελοπόννησος	10.808	12.876	14.438	13.532	15.662	13.500	15.572	14.095	9.126	17.039
Δυτική Ελλάδα	13.062	13.536	16.639	14.041	15.794	17.931	15.826	14.466	17.769	15.955
Αν. Μακεδονία & Θράκη	7.614	10.499	13.845	13.840	12.911	15.025	15.845	11.523	10.059	15.772
Στερεά Ελλάδα	11.401	10.197	12.610	14.266	16.146	12.654	13.777	14.238	12.003	15.430
Νότιο Αιγαίο	11.593	11.116	12.130	15.454	13.198	15.239	15.189	11.526	7.833	12.196
Ιόνια Νησιά	6.343	5.386	5.474	9.763	10.532	11.451	9.754	7.943	9.790	9.596
Ήπειρος	6.683	7.557	7.914	6.873	9.898	11.697	11.273	9.594	6.981	8.744
Βόρειο Αιγαίο	3.613	4.319	4.307	5.122	4.820	5.758	7.380	7.152	4.920	7.284
Δυτική Μακεδονία	4.894	5.996	5.655	5.300	5.460	5.049	4.836	6.472	5.123	4.713
<b>Σύνολο</b>	<b>198.122</b>	<b>220.540</b>	<b>249.681</b>	<b>261.484</b>	<b>263.222</b>	<b>266.227</b>	<b>287.398</b>	<b>273.443</b>	<b>239.031</b>	<b>280.113</b>

**Πηγή:** Έρευνα Εργατικού Δυναμικού ΕΛΣΤΑΤ - Επεξεργασία INSETE Intelligence

**Πίνακας 7: Κατανομή απασχολούμενων ανά Περιφέρεια στους Λοιπούς Κλάδους, 2013-2022**

<b>Περιφέρεια</b>	<b>2013</b>	<b>2014</b>	<b>2015</b>	<b>2016</b>	<b>2017</b>	<b>2018</b>	<b>2019</b>	<b>2020</b>	<b>2021</b>	<b>2022</b>
Αττική	1.240.205	1.240.126	1.245.804	1.262.704	1.274.326	1.280.381	1.328.117	1.358.742	1.399.602	1.472.029
Κεντρική Μακεδονία	511.972	517.863	552.689	568.248	577.915	595.209	594.249	593.255	598.619	624.662
Θεσσαλία	220.589	217.619	209.937	215.872	232.584	232.812	234.918	236.657	237.245	244.427
Δυτική Ελλάδα	200.359	195.935	191.608	203.381	214.344	229.766	232.188	210.590	210.956	222.911
Κρήτη	175.062	169.718	171.217	170.439	181.742	179.326	174.770	186.168	203.830	214.964
Αν. Μακεδονία & Θράκη	178.365	182.700	181.173	184.220	190.859	196.238	196.324	189.456	188.408	195.750
Πελοπόννησος	178.447	175.604	173.279	173.216	178.311	186.184	191.023	194.608	197.639	194.160
Στερεά Ελλάδα	160.550	161.027	166.310	160.935	168.590	168.877	174.791	174.219	179.331	191.881
Ήπειρος	95.109	94.425	95.531	97.817	92.539	94.483	99.532	97.801	94.872	105.907
Νότιο Αιγαίο	99.252	92.488	104.076	99.712	95.403	96.469	96.137	90.500	90.631	95.818
Δυτική Μακεδονία	71.865	76.208	75.443	75.696	78.773	80.418	81.331	80.209	83.930	83.727
Βόρειο Αιγαίο	69.682	65.059	67.221	67.987	64.966	69.982	68.044	63.357	65.277	64.570
Ιόνια Νησιά	52.533	50.347	50.867	52.155	51.630	56.150	57.750	56.281	53.172	53.143
<b>Σύνολο</b>	<b>3.253.991</b>	<b>3.239.118</b>	<b>3.285.154</b>	<b>3.332.382</b>	<b>3.401.982</b>	<b>3.466.295</b>	<b>3.529.174</b>	<b>3.531.844</b>	<b>3.603.513</b>	<b>3.763.949</b>

**Πηγή:** Έρευνα Εργατικού Δυναμικού ΕΛΣΤΑΤ - Επεξεργασία INSETE Intelligence



## 15. ΠΗΓΕΣ

- Έρευνα Εργατικού Δυναμικού – ΕΛΣΤΑΤ,
- Eurostat: Employed persons by full/part-time activity and NACE Rev. 2 activity,
- Eurostat: Average number of usual weekly hours of work in main job, by sex, professional status, full-time/part-time and economic activity (from 2008 onwards, NACE Rev. 2)
- Τράπεζα της Ελλάδας 2022
- Απασχόληση και ελλείψεις εργατικού δυναμικού στα ελληνικά ξενοδοχεία στην αιχμή της θερινής σεζόν 2022
- Η απασχόληση στα καταλύματα και την εστίαση και τους λοιπούς Κλάδους της ελληνικής οικονομίας, 2012-2021

Η παρούσα μελέτη υλοποιήθηκε από το INSETE στο πλαίσιο της Πράξης:  
«Δράσεις πρόγνωσης και παρακολούθησης μεταβολών του Τουριστικού Τομέα για την  
ενίσχυση της ανταγωνιστικότητας και της διαρθρωτικής προσαρμογής του»  
με κωδικό MIS 5003333, η οποία εντάσσεται στο **Επιχειρησιακό Πρόγραμμα**  
**“Ανταγωνιστικότητα, Επιχειρηματικότητα και Καινοτομία 2014-2020”** και  
συγχρηματοδοτείται από το **Ευρωπαϊκό Κοινωνικό Ταμείο (ΕΚΤ)**



**Ευρωπαϊκή Ένωση**  
Ευρωπαϊκό Κοινωνικό Ταμείο



ΕΛΛΗΝΙΚΗ ΔΗΜΟΚΡΑΤΙΑ  
ΥΠΟΥΡΓΕΙΟ  
ΑΝΑΠΤΥΞΗΣ ΚΑΙ ΕΠΕΝΔΥΣΕΩΝ  
ΕΙΔΙΚΗ ΓΡΑΜΜΑΤΕΙΑ ΔΙΑΧΕΙΡΙΣΗΣ  
ΠΡΟΓΡΑΜΜΑΤΩΝ ΕΤΠΑ, ΤΣ & ΕΚΤ  
ΕΙΔΙΚΗ ΥΠΗΡΕΣΙΑ ΔΙΑΧΕΙΡΙΣΗΣ ΕΠΑΝΕΚ

**ΕΠΑνεΚ 2014-2020**  
**ΕΠΙΧΕΙΡΗΣΙΑΚΟ ΠΡΟΓΡΑΜΜΑ**  
**ΑΝΤΑΓΩΝΙΣΤΙΚΟΤΗΤΑ**  
**ΕΠΙΧΕΙΡΗΜΑΤΙΚΟΤΗΤΑ**  
**ΚΑΙΝΟΤΟΜΙΑ**



Με τη συγχρηματοδότηση της Ελλάδας και της Ευρωπαϊκής Ένωσης