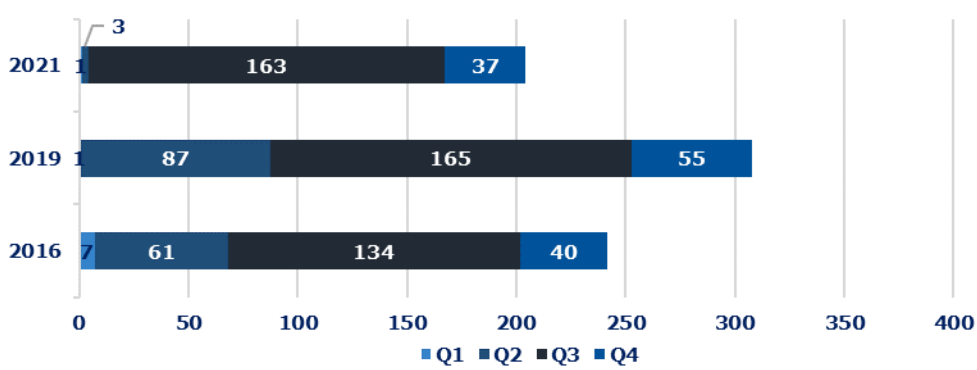




Αφίξεις ανά τρίμηνο (σε χιλ.), 2016-21



Πηγή: ΤτΕ - Επεξεργασία INSETTE Intelligence

Σύνολο Αφίξεων 2021 14.704.936

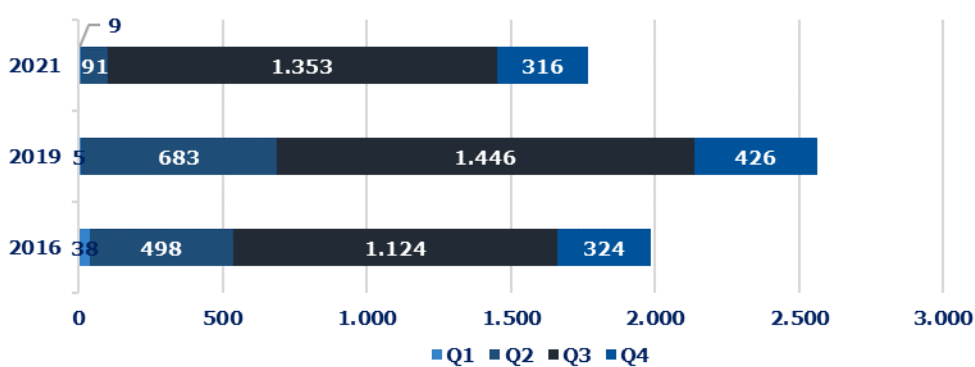
από Δανία 204.308

% επί του συνόλου 1,4%

Τop-3 προορισμοί το 2021 -

Πηγή: ΤτΕ - Επεξεργασία INSETTE Intelligence

Διανυκτερεύσεις ανά τρίμηνο (σε χιλ.), 2016-21



Πηγή: ΤτΕ - Επεξεργασία INSETTE Intelligence

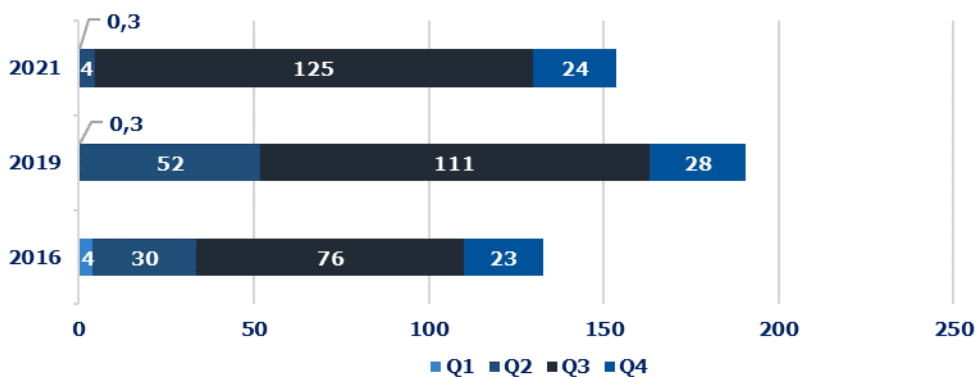
Σύνολο Διανυκτερεύσεων 2021 131.357.471

από Δανία 1.768.463

% επί του συνόλου 1,3%

Πηγή: ΤτΕ - Επεξεργασία INSETTE Intelligence

Εισπράξεις ανά τρίμηνο (σε χιλ.), 2016-21



Πηγή: ΤτΕ - Επεξεργασία INSETTE Intelligence

Σύνολο Εισπράξεων 2021 10.328.420.215

από Δανία 153.586.585

% επί του συνόλου 1,5%

Πηγή: ΤτΕ - Επεξεργασία INSETTE Intelligence

Σύμφωνα με τα στοιχεία της Danmarks Statistik (IDE), το 2021 οι τουρίστες από την Δανία πραγματοποίησαν **3,2 εκατ.** διεθνή ταξίδια (-24,8% σε σύγκριση με το 2020, **4,2 εκατ.**). Το **90%** των ταξιδίων αφορούσε ταξίδια διακοπών (**2,9 εκατ.**, -24,5% σε σύγκριση με το 2020, **3,8 εκατ.**) ενώ το **10%** αφορούσε επαγγελματικά ταξίδια (**309 χιλ.**, -26,9% σε σύγκριση με το 2020, **423 χιλ.**). Σε ό,τι αφορά τα ταξίδια διακοπών, το **31%** των ταξιδίων αφορούσε σε ταξίδια με λιγότερες από 4 διανυκτερεύσεις με κυριότερους προορισμούς την **Σουηδία (45%)** και την **Γερμανία (32%)**, ενώ το **69%** των ταξιδίων αφορούσε σε ταξίδια με περισσότερες από 4 διανυκτερεύσεις με κυριότερους προορισμούς την **Ισπανία (22%)**, την **Ελλάδα (11%)**, την **Ιταλία (11%)**, την **Σουηδία (9%)** και την **Γερμανία (8%)**.

Ο εισερχόμενος τουρισμός από την Δανία κατέγραψε αύξηση την περίοδο 2016-2019 κατά **+27,3%** (από **242 χιλ.** το 2016 σε **308 χιλ.** το 2019) ενώ την περίοδο 2019-2021 οι αφίξεις σημείωσαν πτώση κατά **-33,6%** (σε **204 χιλ.**). Το μερίδιο αγοράς της δανέζικης αγοράς για το 2021 ανήλθε στο **1,4%** όταν το 2016 και το 2019 ήταν **1,0%**.

Οι αφίξεις από την Δανία εμφάνισαν εποχικότητα, με το **79,7%** των αφίξεων για το 2021 να καταγράφεται στο **Q3** ενώ τα αντίστοιχα μεγέθη για τα **Q1, Q2** και **Q4** ήταν **0,7%**, **1,4%** και **18,2%**.

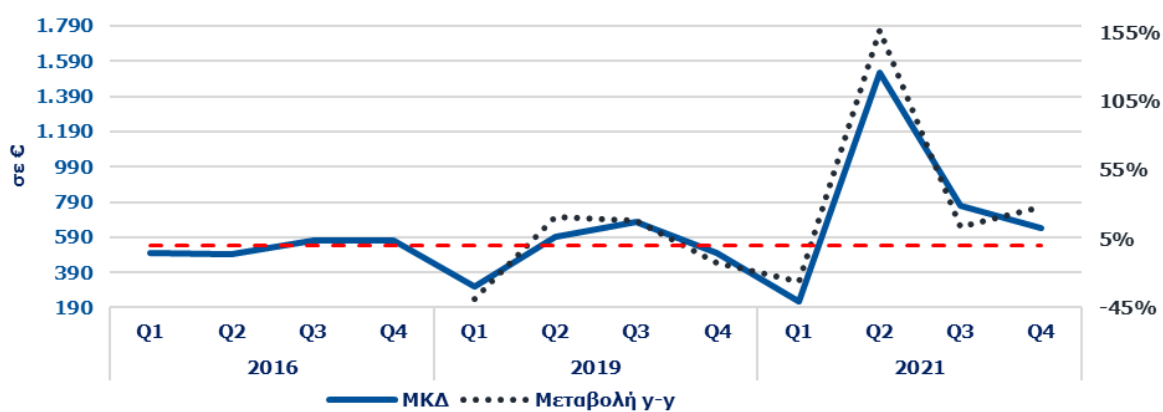
Σε ό,τι αφορά τις διανυκτερεύσεις, την περίοδο 2016-2019 σημειώθηκε αύξηση κατά **+29,0%** (από **2,0 εκατ.** το 2016 σε **2,6 εκατ.** το 2019) ενώ την περίοδο 2019-2021 μείωση κατά **-30,9%** (σε **1,8 εκατ.**). Το μερίδιο της δανέζικης αγοράς σε όρους διανυκτερεύσεων για το 2021 ανήλθε στο **1,3%**, όταν το 2016 ήταν **1,0%** και το 2019 **1,1%**. Η πλειονότητα των διανυκτερεύσεων (**76,5%**) το 2021 καταγράφεται στο **Q3** ενώ τα αντίστοιχα μεγέθη για τα **Q1, Q2** και **Q4** ήταν **0,5%**, **5,1%** και **17,8%**.

Οι εισπράξεις από την Δανία το 2019 άγγιξαν τα **€ 191 εκατ.** (**+43,6%** σε σύγκριση με το 2016) με μερίδιο αγοράς **1,1%**, όταν το 2016 το σύνολο των εισπράξεων ήταν **€ 133 εκατ.** και μερίδιο **1,0%**. Την περίοδο 2019-2021 οι εισπράξεις κατεγραψαν πτώση κατά **-19,5%** (σε **€ 154 εκατ.**) ενώ το μερίδιο της ανήλθε σε **1,5%**. Στο **Q3** καταγράφεται το **81,5%** των εισπράξεων για το 2021 ενώ στα **Q1, Q2** και **Q4** το **0,2%**, **2,8%** και **15,0%** αντίστοιχα.



ΕΞΕΛΙΞΗ ΤΟΥΡΙΣΤΙΚΩΝ ΔΕΙΚΤΩΝ 2016-2021

Μέση κατά Κεφαλή Δαπάνη και % μεταβολή ανά τρίμηνο, 2016-21



Πηγή: ΤτΕ - Επεξεργασία INSETE Intelligence

Η Μέση κατά Κεφαλή Δαπάνη (ΜΚΔ) την περίοδο 2016-2019 σημείωσε αύξηση κατά **+12,8%** (από € 549,3 το 2016 σε € 619,9 το 2019) ενώ την περίοδο 2019-2021 αύξηση κατά **+21,3%** (στα € 751,7). Η ΜΚΔ των τουριστών από την Δανία το 2021 ήταν **7,0%** υψηλότερη από αυτή του συνόλου της χώρας (€ 751,7 έναντι € 702,4).

Μέση κατά Κεφαλή Δαπάνη στην Ελλάδα το 2021

702,4

από Δανία

751,7

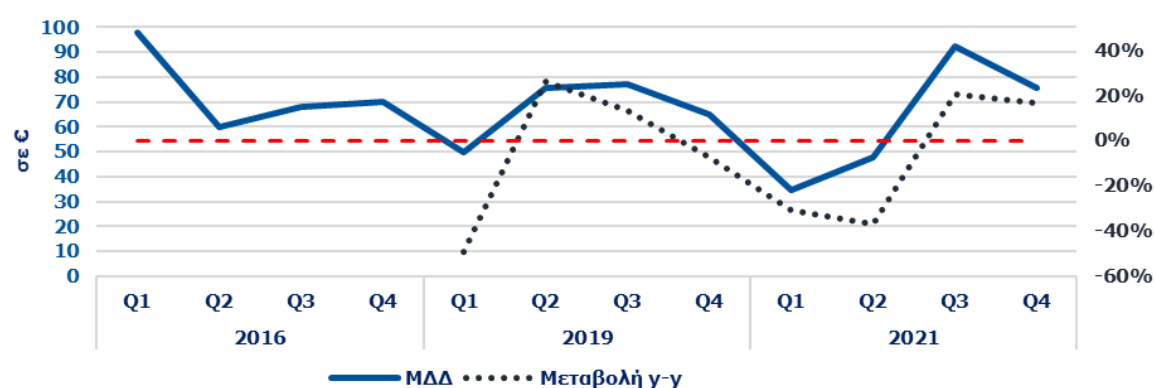
% του Μ.Ο της χώρας

107,0%

Πηγή: ΤτΕ - Επεξεργασία INSETE Intelligence

Η Μέση Δαπάνη ανά Διανυκτέρευση την περίοδο 2016-2019 κατέγραψε αύξηση κατά **+11,3%** (από € 66,9 το 2016 σε € 74,5 το 2019) ενώ την περίοδο 2019-2021 αύξηση κατά **+16,6%** (στα € 86,8). Επίσης, η ΜΔΔ των τουριστών από την Δανία το 2021 ήταν υψηλότερη κατά **10,5%** αυτής που καταγράφεται στο σύνολο της χώρας (€ 86,8 έναντι € 78,6).

Μέση Δαπάνη ανά Διανυκτέρευση και % μεταβολή ανά τρίμηνο, 2016-21



Πηγή: ΤτΕ - Επεξεργασία INSETE Intelligence

Μέση Δαπάνη ανά Διανυκτέρευση στην Ελλάδα το 2021

78,6

από Δανία

86,8

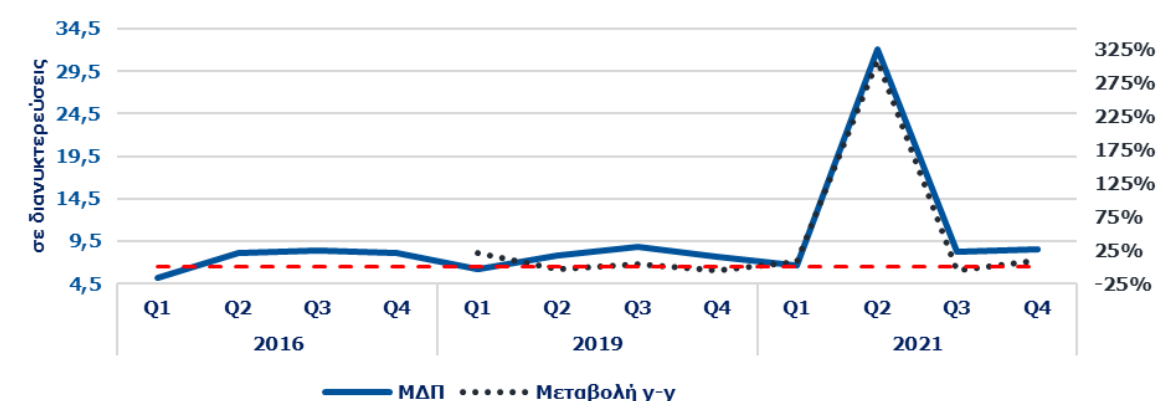
% του Μ.Ο της χώρας

110,5%

Πηγή: ΤτΕ - Επεξεργασία INSETE Intelligence

Η Μέση Διάρκεια Παραμονής την περίοδο 2016-2019 κατέγραψε αύξηση κατά **+1,4%** (από 8,2 διανυκτερεύσεις το 2016 σε 8,3 διανυκτερεύσεις το 2019) ενώ την περίοδο 2019-2021 η ΜΔΠ εμφάνισε αύξηση κατά **+4,0%** (στις 8,7 διανυκτερεύσεις). Η ΜΔΠ των τουριστών από την Δανία το 2021 ήταν χαμηλότερη κατά **3,1%** αυτής του συνόλου της χώρας (8,7 διανυκτερεύσεις έναντι 8,9 διανυκτερεύσεις).

Μέση Διάρκεια Παραμονής και % μεταβολή ανά τρίμηνο, 2016-21



Πηγή: ΤτΕ - Επεξεργασία INSETE Intelligence

Μέση Διάρκεια Παραμονής στην Ελλάδα το 2021

8,9

από Δανία

8,7

% του Μ.Ο της χώρας

96,9%

Πηγή: ΤτΕ - Επεξεργασία INSETE Intelligence

Συμπερασματικά, την περίοδο 2019-2021 η αύξηση της ΜΚΔ των τουριστών από την Δανία οφείλεται πρωτίστως στην αύξηση της Μέσης Δαπάνης ανά Διανυκτέρευση και δευτερευόντως στην αύξηση της Μέσης Διάρκειας Παραμονής.