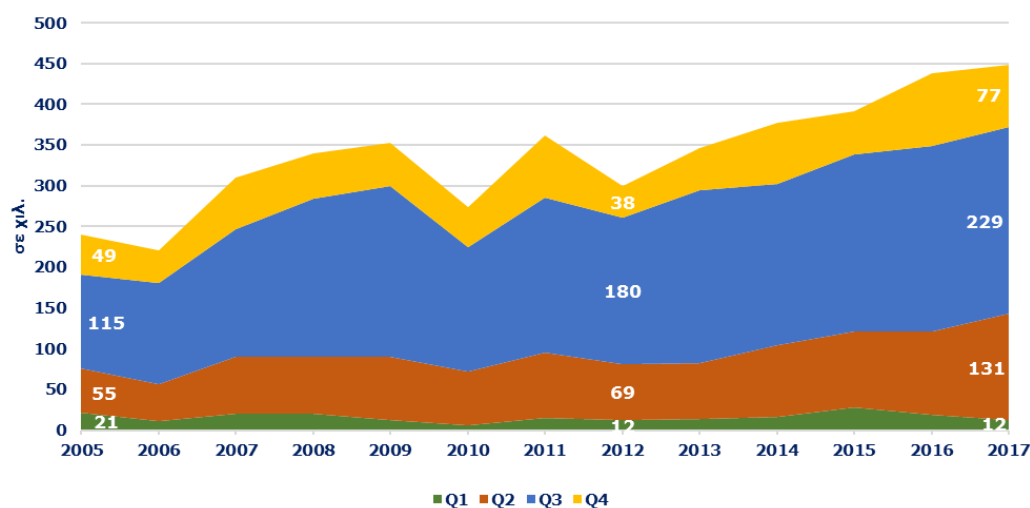




ΕΞΕΛΙΞΗ ΤΟΥΡΙΣΤΙΚΩΝ ΔΕΙΚΤΩΝ 2005 - 2017

Αφίξεις ανά τρίμηνο, 2005 - 2017

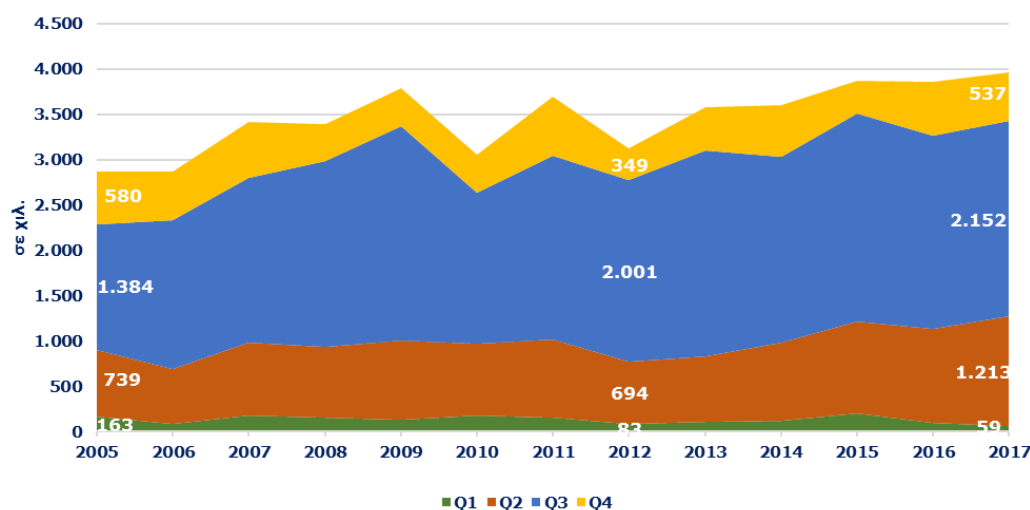


Πηγή: Τράπεζα της Ελλάδος - Επεξεργασία SETE Intelligence

Σύνολο Αφίξεων 2017	27.194.185
από Ελβετία	448.932
% επί του συνόλου	1,7%
Τορ προορισμός το 2017	Κρήτη

Πηγή: Τράπεζα της Ελλάδος - Επεξεργασία SETE Intelligence

Διανυκτερεύσεις ανά τρίμηνο, 2005 - 2017

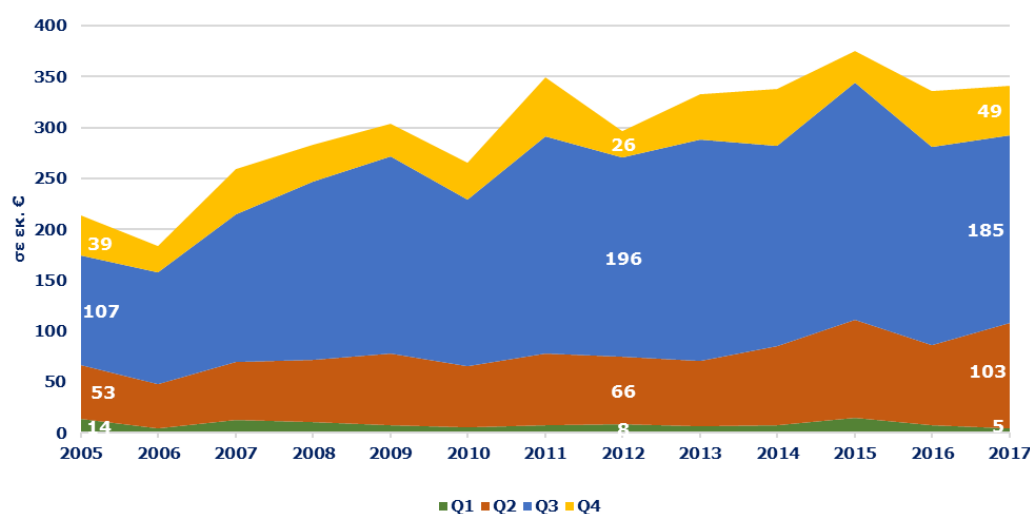


Πηγή: Τράπεζα της Ελλάδος - Επεξεργασία SETE Intelligence

Σύνολο Διανυκτερεύσεων 2017	209.855.157
από Ελβετία	3.961.098
% επί του συνόλου	1,9%

Πηγή: Τράπεζα της Ελλάδος - Επεξεργασία SETE Intelligence

Έσοδα ανά τρίμηνο, 2005 - 2017



Πηγή: Τράπεζα της Ελλάδος - Επεξεργασία SETE Intelligence

Σύνολο Εισπράξεων 2017	14.202.462.079
από Ελβετία	341.316.414
% επί του συνόλου	2,4%

Πηγή: Τράπεζα της Ελλάδος - Επεξεργασία SETE Intelligence

Σύμφωνα με την έκθεση «Swiss Tourism in Figures 2017», οι Ελβετοί πραγματοποίησαν **22,4 εκ.** ταξίδια για διακοπές με τουλάχιστον **1 διανυκτέρευση** το 2016 (-1,1%, σε σύγκριση με το 2015), από τα οποία το **33%** εντός της Ελβετίας (-3%) και το **67%** στο εξωτερικό (+1,5%). Το προϊόν με τη μεγαλύτερη ζήτηση για τους Ελβετούς που ταξιδεύουν στο εξωτερικό είναι το **City Break (73%)** και ακολουθούν η **επαφή με τη φύση (71%)**, η **χαλάρωση στην παραλία (68%)**, καθώς και ο **αινοτουρισμός και οι γαστρονομικές απολαύσεις (63%)** (Marketagent.com).

Ο εισερχόμενος τουρισμός από την Ελβετία εμφανίζει συνεχή αυξητική τάση την περίοδο 2005 – 2017 (με εξαίρεση τα έτη 2006: -7,8%, 2010: -22,2% και 2012: -17,1%) φθάνοντας το 2017 τις **449 χιλ.** αφίξεις, **ρεκόρ** από την έναρξη της Έρευνας Συνόρων της ΤΤΕ, με μερίδιο αγοράς **1,7%** όταν το 2005 οι αφίξεις ήταν **240 χιλ.** με μερίδιο **1,7% (+87,4%)**.

Οι αφίξεις από την Ελβετία εμφανίζουν έντονη εποχικότητα με το **80,1%** των αφίξεων για το 2017 να καταγράφεται στα Q2 – Q3, ενώ τα αντίστοιχα μεγέθη για το Q1 και Q4 ήταν **2,7%** και **17,2%**.

Σύμφωνα με στοιχεία του UNWTO 2016, η Ελλάδα αποτελεί τον **8ο** πιο δημοφιλή προορισμό για εξερχόμενα ταξίδια από την Ελβετία ([Outlook 2018«Οι προοπτικές του εισερχόμενου τουρισμού στην Ελλάδα το 2018»](#)), ενώ ο δημοφιλέστερος προορισμός στην Ελλάδα σύμφωνα με την ΤΤΕ 2017 είναι η Κρήτη.

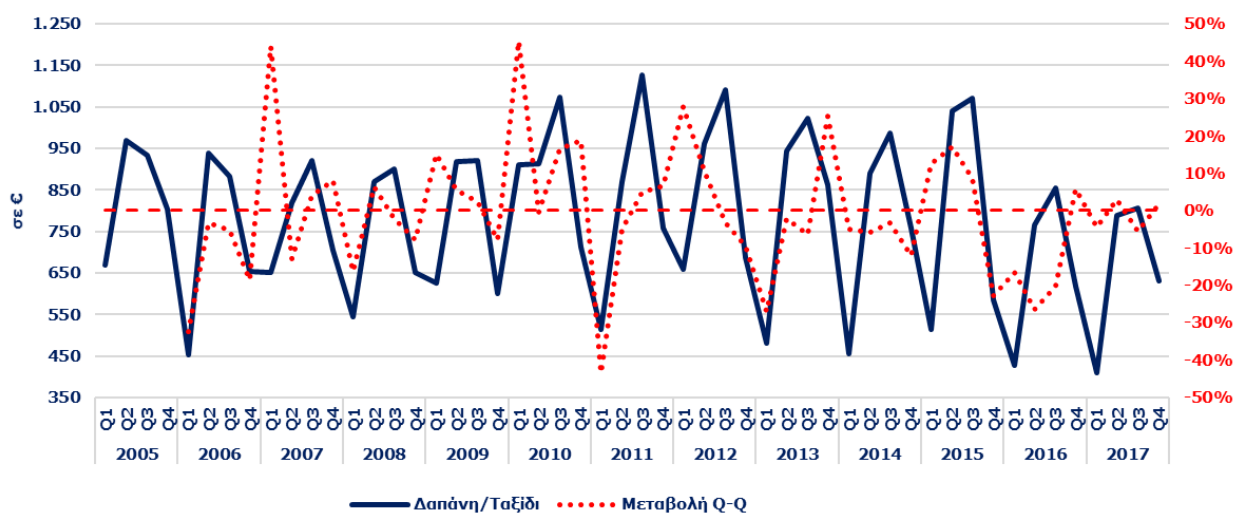
Αναφορικά με τις διανυκτερεύσεις των τουριστών από την Ελβετία, το 2017 καταγράφηκαν **3.961 χιλ.** με μερίδιο αγοράς **1,9%** όταν το 2005 είχαν καταγραφεί **2.866 χιλ.** και μερίδιο αγοράς **1,9% (+38,2%)**. Η έντονη εποχικότητα παρατηρείται και στις διανυκτερεύσεις με το **85,0%** για το 2017 να καταγράφεται στα Q2 – Q3 ενώ αντίστοιχα στα Q1 και Q4 καταγράφεται το **1,5%** και **13,6%**.

Οι εισπράξεις από την Ελβετία το 2017 άγγιξαν τα **€ 341 εκ.** με μερίδιο αγοράς **2,4%** όταν το 2005 το σύνολο των εισπράξεων ήταν **€ 214 εκ.** και μερίδιο αγοράς **1,9% (+59,7%)**. Στα Q2 – Q3 καταγράφεται το **84,2%** των εσόδων για το 2017 από την αγορά της Ελβετίας. Το 2015 καταγράφηκε ο υψηλότερος αριθμός εσόδων από την αγορά της Ελβετίας (**€ 375 εκ.**).



ΕΞΕΛΙΞΗ ΤΟΥΡΙΣΤΙΚΩΝ ΔΕΙΚΤΩΝ 2005 - 2017

Δαπάνη/Ταξίδι και μεταβολή της ανά τρίμηνο, 2005 - 2017

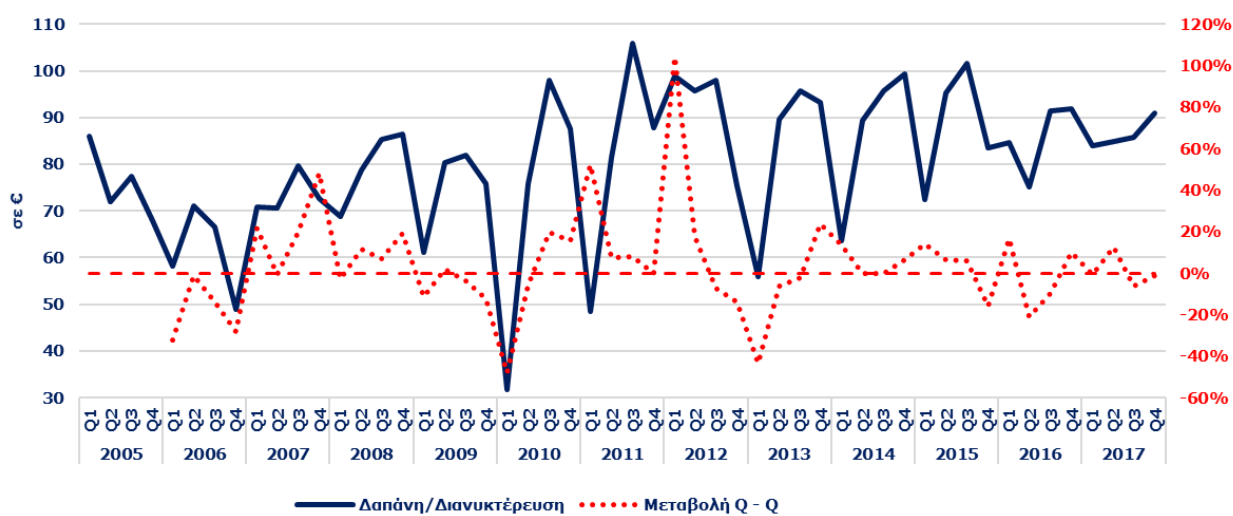


Πηγή: Τράπεζα της Ελλάδος - Επεξεργασία SETE Intelligence

Μέση κατά Κεφαλή Δαπάνη στην Ελλάδα το 2017	522
από Ελβετία	760
% του Μ.Ο της χώρας	145,6%

Πηγή: Τράπεζα της Ελλάδος - Επεξεργασία SETE Intelligence

Δαπάνη/Διανυκτέρευση και μεταβολή της ανά τρίμηνο, 2005 - 2017

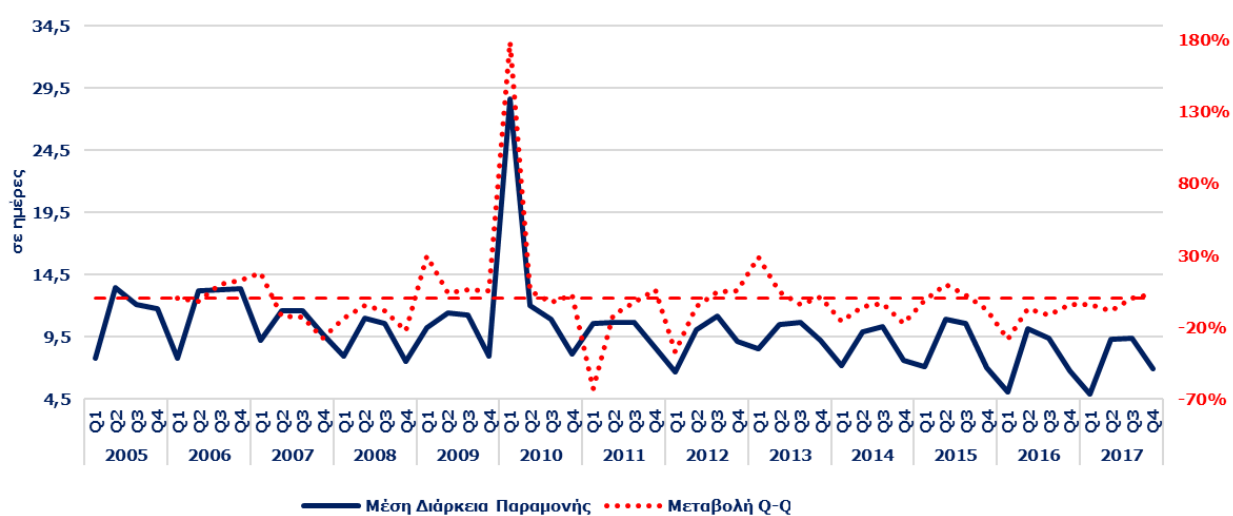


Πηγή: Τράπεζα της Ελλάδος - Επεξεργασία SETE Intelligence

Μέση Δαπάνη ανά Διανυκτέρευση στην Ελλάδα το 2017	68
από Ελβετία	86
% του Μ.Ο της χώρας	127,3%

Πηγή: Τράπεζα της Ελλάδος - Επεξεργασία SETE Intelligence

Μέση Διάρκεια Παραμονής και μεταβολή της ανά τρίμηνο, 2005 - 2017



Πηγή: Τράπεζα της Ελλάδος - Επεξεργασία SETE Intelligence

Μέση Διάρκεια Παραμονής στην Ελλάδα το 2017	7,7
από Ελβετία	8,8
% του Μ.Ο της χώρας	114,3%

Πηγή: Τράπεζα της Ελλάδος - Επεξεργασία SETE Intelligence

Η Μέση κατά Κεφαλή Δαπάνη (ΜΚΔ) για την αγορά της Ελβετίας το 2017 ανέρχεται στα € 760 (έναντι € 892 το 2005, -14,8%), υψηλότερη κατά +45,6% από την ΜΚΔ που καταγράφεται στο σύνολο της χώρας (€ 522). Η ΜΚΔ για την αγορά της Ελβετίας εμφανίζει διακυμάνσεις από έτος σε έτος με πτωτική όμως τάση, με την υψηλότερη τιμή να καταγράφεται το 2012 (€ 991) και την χαμηλότερη το 2017 (€ 760).

Η Μέση Δαπάνη ανά Διανυκτέρευση για την αγορά της Ελβετίας ανέρχεται στα € 86 έναντι € 68 (27,3% υψηλότερη) που είναι στο σύνολο της χώρας, καταγράφοντας αύξηση +15,5% σε σύγκριση με το 2005 (€ 75). Η Δαπάνη ανά Διανυκτέρευση εμφανίζει διακυμάνσεις από έτος σε έτος με αυξητική όμως τάση (σε αντίθεση με την ΜΚΔ), με την υψηλότερη τιμή να καταγράφεται το 2015 (€ 97) και την χαμηλότερη το 2006 (€ 64).

Αναφορικά με την Μέση Διάρκεια Παραμονής, οι τουρίστες από την Ελβετία διαμένουν κατά μέσο όρο στην Ελλάδα 8,8 ημέρες (14,3% υψηλότερα από τον μέσο όρο της χώρας που είναι 7,7 ημέρες). Η Μέση Διάρκεια Παραμονής για την αγορά της Ελβετίας σημειώνει παρόμοια εικόνα με την ΜΚΔ την περίοδο 2005 - 2017 (-26,2%, από 12,0 ημέρες το 2005 σε 8,8 ημέρες το 2017) με την υψηλότερη τιμή να καταγράφεται το 2006 (13,0 ημέρες) και την χαμηλότερη το 2017 (8,8 ημέρες).

Όσον αφορά τις προοπτικές της οικονομίας της Ελβετίας, σύμφωνα με την μελέτη του INSETE [Outlook 2018](#) «Οι προοπτικές του εισερχόμενου τουρισμού στην Ελλάδα το 2018», αυτές είναι θετικές λόγω θετικής οικονομικής συγκυρίας παρά την υποτίμηση του φράγκου έναντι του ευρώ.