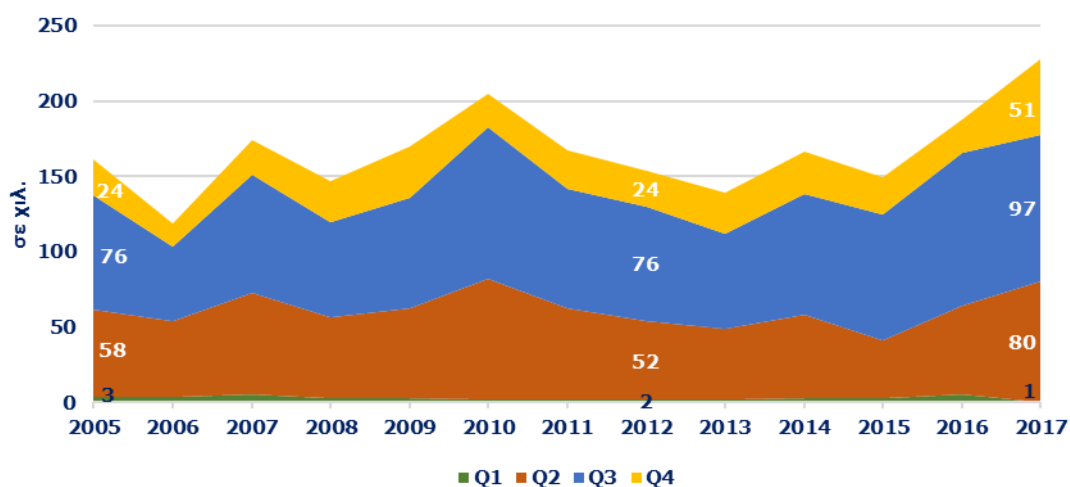




ΕΞΕΛΙΞΗ ΤΟΥΡΙΣΤΙΚΩΝ ΔΕΙΚΤΩΝ 2005 - 2017

Αφίξεις ανά τρίμηνο, 2005 - 2017

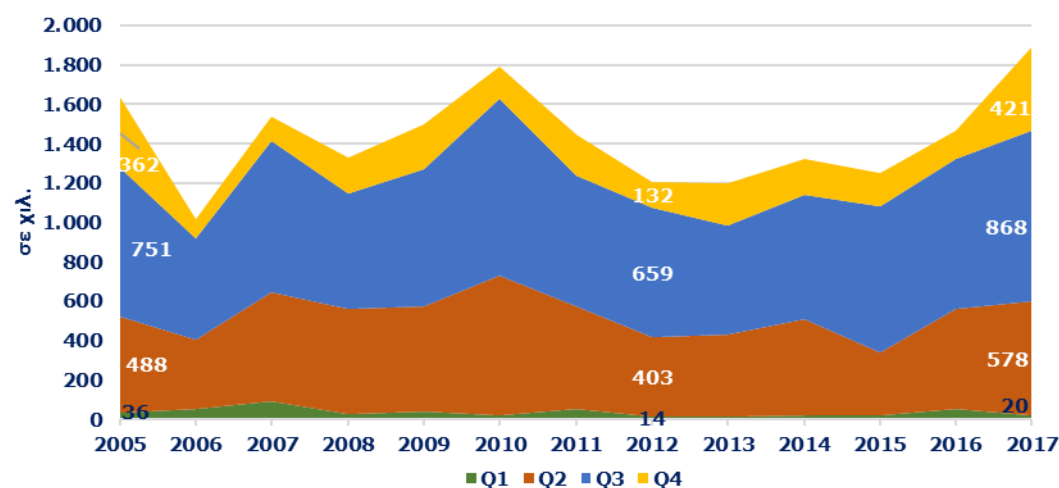


Πηγή: ΤΤΕ - Επεξεργασία INSETE Intelligence

Σύνολο Αφίξεων 2017 27.194.185**από Φινλανδία** 228.101**% επί του συνόλου** 0,8%**Τορ προορισμός το 2017** -

Πηγή: ΤΤΕ - Επεξεργασία INSETE Intelligence

Διανυκτερεύσεις ανά τρίμηνο, 2005 - 2017

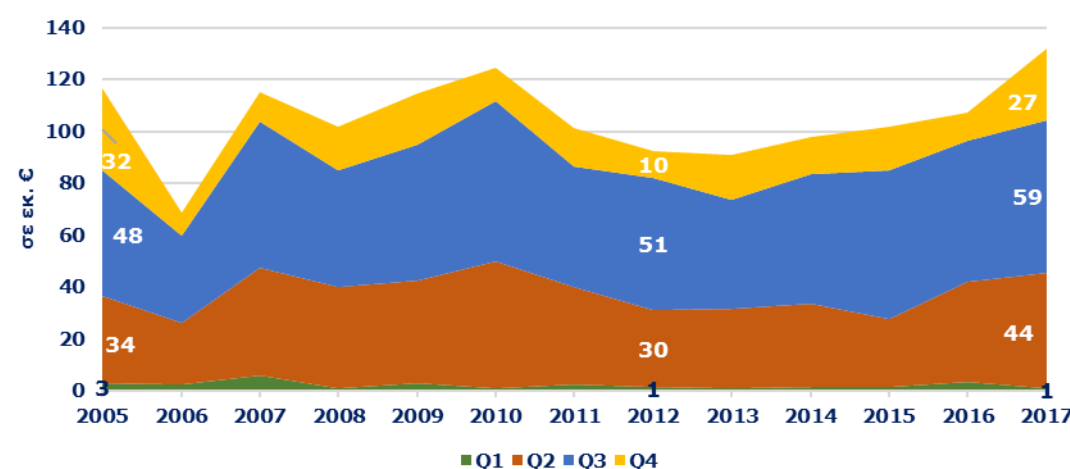


Πηγή: ΤΤΕ - Επεξεργασία INSETE Intelligence

Σύνολο Διανυκτερεύσεων 2017 209.855.157**από Φινλανδία** 1.887.454**% επί του συνόλου** 0,9%

Πηγή: ΤΤΕ - Επεξεργασία INSETE Intelligence

Έσοδα ανά τρίμηνο, 2005 - 2017



Πηγή: ΤΤΕ - Επεξεργασία INSETE Intelligence

Σύνολο Εισπράξεων 2017 14.202.420.436**από Φινλανδία** 131.717.772**% επί του συνόλου** 0,9%

Πηγή: ΤΤΕ - Επεξεργασία INSETE Intelligence

Σύμφωνα με την Statistics Finland, οι Φινλανδοί πραγματοποίησαν το 2017 **8,5 εκατ. ταξίδια αναψυχής** στο εξωτερικό (+3,0% σε σύγκριση με το 2016). Από αυτά, **6,5 εκατ.** ήταν ταξίδια με τουλάχιστον **1 διανυκτέρευση**, **1,1 εκατ.** ταξίδια ήταν με **κρουαζιέρα** και σχεδόν **1 εκατ.** ήταν **ημερήσια ταξίδια** σε γειτονικούς προορισμούς.

Ο εισερχόμενος τουρισμός από την Φινλανδία σημείωσε την περίοδο 2005-2017 αύξηση, αν και με διακυμάνσεις από έτος σε έτος, κατά **+41,1%** (από **162 χιλ.** το 2005 σε **228 χιλ.** το 2017). Επιμέρους, την περίοδο 2005-2012 οι αφίξεις από την Φινλανδία κατέγραψαν μείωση κατά **-4,6%** (από **162 χιλ.** το 2005 σε **154 χιλ.** το 2012) ενώ την περίοδο 2012-2017 αύξηση κατά **+48,0%** (από **154 χιλ.** το 2012 σε **228 χιλ.** το 2017). Το μερίδιο αγοράς της φινλανδικής αγοράς στον εισερχόμενο τουρισμό το 2017 ανήλθε σε **0,8%** όταν το 2005 ήταν **1,1%**.

Οι αφίξεις από την Φινλανδία εμφανίζουν εποχικότητα με το **77,6%** των αφίξεων για το 2017 να καταγράφεται στα **Q2** και **Q3**, ενώ τα αντίστοιχα μεγέθη για το **Q1** και **Q4** ήταν **0,3%** και **22,1%**.

Σύμφωνα με στοιχεία του UNWTO 2016, η Ελλάδα αποτελεί τον **8^ο** πιο δημοφιλή προορισμό για εξερχόμενα ταξίδια από την Φινλανδία, ενώ δεν υπάρχουν στοιχεία για τους δημοφιλέστερους προορισμούς στην Ελλάδα το 2017.

Αναφορικά με τις διανυκτερεύσεις των τουριστών από την Φινλανδία, το 2017 καταγράφηκαν **1.888 χιλ.** με μερίδιο αγοράς **0,9%**, όταν το 2005 είχαν καταγραφεί **1.637 χιλ.** και μερίδιο αγοράς **1,1% (+15,3%)**. Εποχικότητα παρατηρείται και στις διανυκτερεύσεις, με το **76,6%** για το 2017 να καταγράφεται στα **Q2** και **Q3** ενώ αντίστοιχα στα **Q1** και **Q4** καταγράφεται το **1,1%** και το **22,3%**.

Οι εισπράξεις από την Φινλανδία το 2017 άγγιξαν τα **€ 132 εκ.** με μερίδιο αγοράς **0,9%**, όταν το 2005 το σύνολο των εισπράξεων ήταν **€ 117 εκ.** και μερίδιο **1,1% (+12,9%)**. Στα **Q2** και **Q3** καταγράφεται το **78,4%** των εσόδων για το 2017 ενώ στα **Q1** και **Q4** το **0,8%** και το **20,8%** αντίστοιχα.

Αξιοσημείωτο για την φινλανδική αγορά είναι ότι παρόλο που η αύξηση στις αφίξεις την περίοδο 2005-2017 άγγιξε το **+41,1%** εντούτοις η αύξηση που σημειώθηκε στις διανυκτερεύσεις και τα έσοδα ήταν αισθητά μικρότερη **+15,3%** και **+12,9%** αντίστοιχα.



ΕΞΕΛΙΞΗ ΤΟΥΡΙΣΤΙΚΩΝ ΔΕΙΚΤΩΝ 2005 - 2017

Μέση κατά Κεφαλήν Δαπάνη και % μεταβολή ανά τρίμηνο, 2005 - 2017



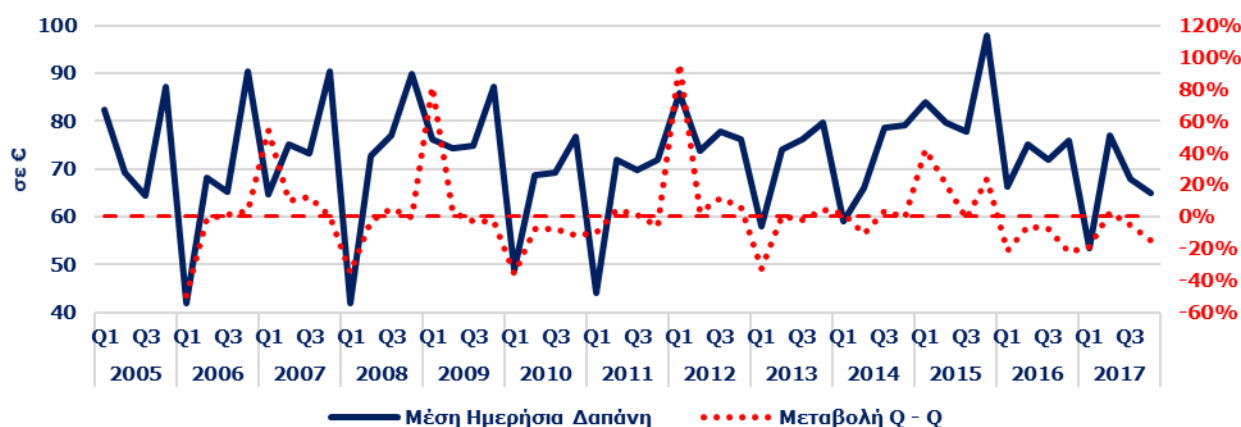
Πηγή: ΤτΕ - Επεξεργασία INSETE Intelligence

Μέση κατά Κεφαλή Δαπάνη στην Ελλάδα το 2017	522,3
από Φινλανδία	577,5
% του Μ.Ο της χώρας	110,6%

Πηγή: ΤτΕ - Επεξεργασία INSETE Intelligence

Η Μέση κατά Κεφαλή Δαπάνη (ΜΚΔ) για την αγορά της Φινλανδίας το 2017 ανέρχεται στα **€ 577,5** (έναντι **€ 721,8** το 2005, **-20,0%**), υψηλότερη κατά **10,6%** από την ΜΚΔ που καταγράφεται στο σύνολο της χώρας (**€ 522,3**). Η ΜΚΔ για την αγορά της Φινλανδίας εμφανίζει διακυμάνσεις από έτος σε έτος με πτωτική όμως τάση, με την υψηλότερη τιμή να καταγράφεται το 2005 (**€ 721,8**) και την χαμηλότερη το 2016 (**€ 571,2**).

Μέση Ημερήσια Δαπάνη και % μεταβολή ανά τρίμηνο, 2005 - 2017



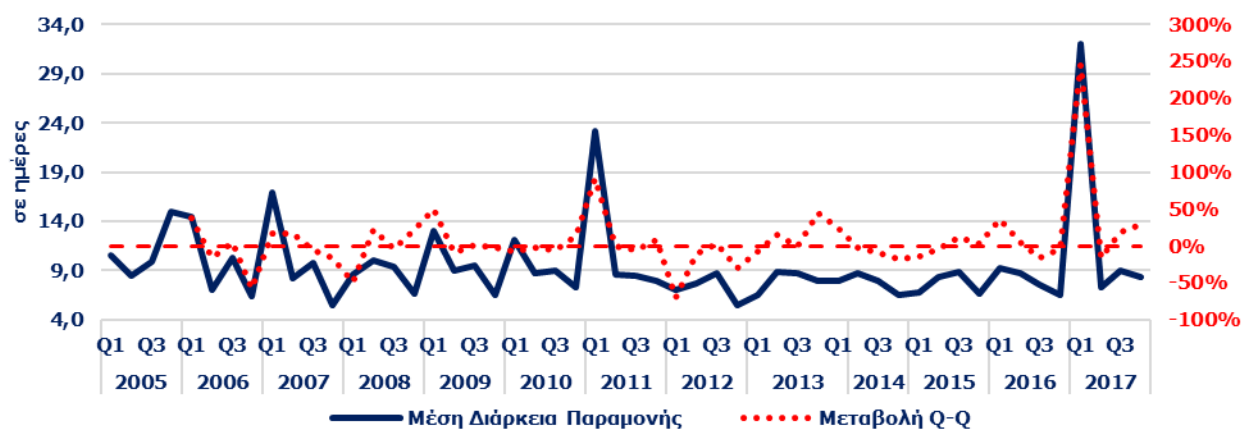
Πηγή: ΤτΕ - Επεξεργασία INSETE Intelligence

Μέση Ημερήσια Δαπάνη στην Ελλάδα το 2017	67,7
από Φινλανδία	69,8
% του Μ.Ο της χώρας	103,1%

Πηγή: ΤτΕ - Επεξεργασία INSETE Intelligence

Η Μέση Ημερήσια Δαπάνη το 2017 για την αγορά της Φινλανδίας ανέρχεται στα **€ 69,8**, υψηλότερη κατά **3,1%** από την ΜΗΔ που καταγράφηκε στο σύνολο της χώρας (**€ 67,7**). Παρόμοια εικόνα με την ΜΚΔ παρατηρούμε και στην ΜΗΔ, αν και με πιο ήπιους ρυθμούς, με την τάση την περίοδο 2005-2017 να είναι πτωτική (**-4,3%**, από **€ 72,9** το 2005 σε **€ 69,8** το 2017). Η υψηλότερη Μέση Ημερήσια Δαπάνη καταγράφηκε το 2015 (**€ 81,1**) ενώ η χαμηλότερη το 2006 (**€ 67,6**).

Μέση Διάρκεια Παραμονής και % μεταβολή ανά τρίμηνο, 2005 - 2017



Πηγή: ΤτΕ - Επεξεργασία INSETE Intelligence

Μέση Διάρκεια Παραμονής στην Ελλάδα το 2017	7,7
από Φινλανδία	8,3
% του Μ.Ο της χώρας	107,2%

Πηγή: ΤτΕ - Επεξεργασία INSETE Intelligence

Αναφορικά με την Μέση Διάρκεια Παραμονής, οι τουρίστες από την Φινλανδία διέμειναν το 2017 κατά μέσο όρο στην Ελλάδα **8,3 ημέρες** (**7,2%** υψηλότερα από τον μέσο όρο της χώρας). Παρόμοια είναι η εικόνα με την ΜΚΔ, καταγράφοντας την περίοδο 2005-2017 μείωση κατά **-16,4%** (από **9,9 ημέρες** το 2005 σε **8,3 ημέρες** το 2017). Η υψηλότερη ΜΔΠ της φινλανδικής αγοράς καταγράφηκε το 2005 (**9,9 ημέρες**) και η χαμηλότερη το 2012 (**7,8 ημέρες**).