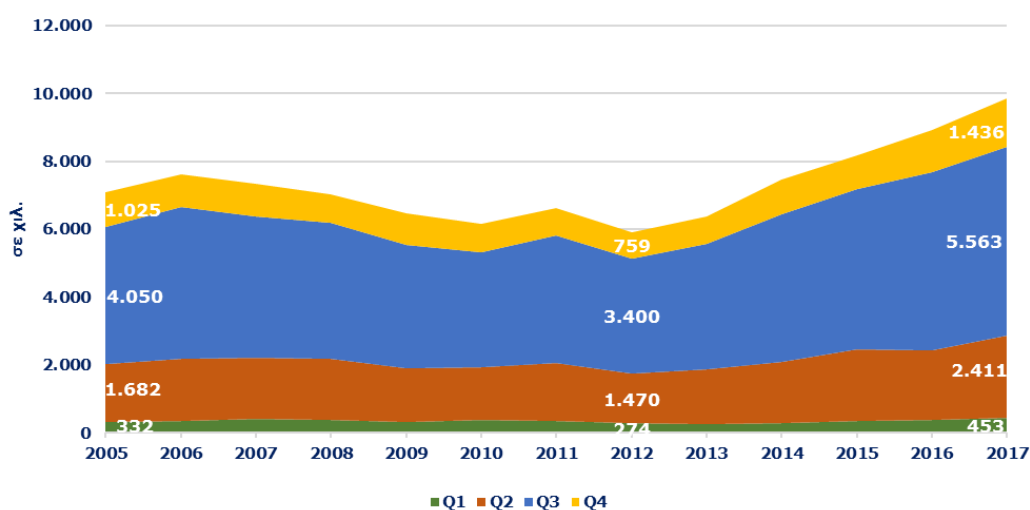




ΕΞΕΛΙΞΗ ΤΟΥΡΙΣΤΙΚΩΝ ΔΕΙΚΤΩΝ 2005 - 2017

Αφίξεις ανά τρίμηνο, 2005 - 2017

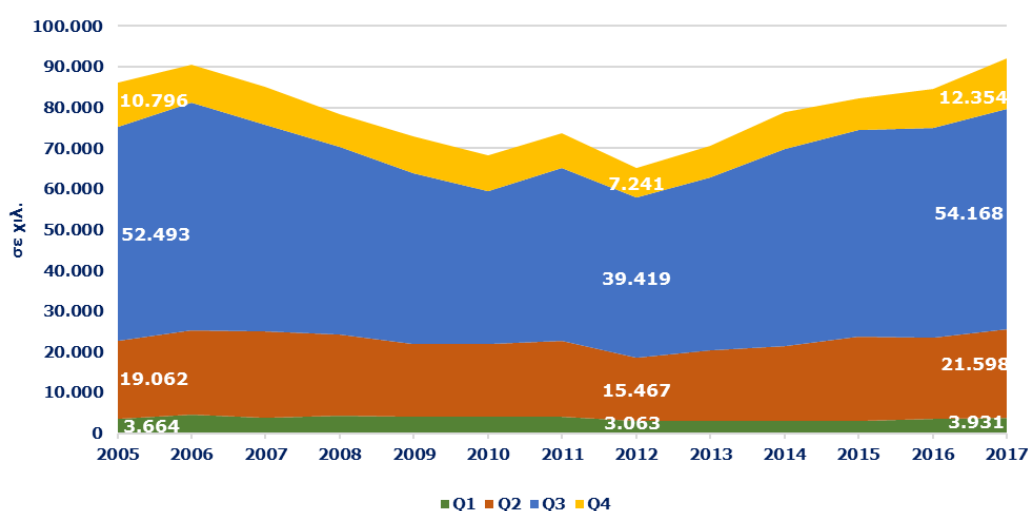


Πηγή: Τράπεζα της Ελλάδας - Επεξεργασία SETE Intelligence

Σύνολο Αφίξεων 2017	9.863.356
Σύνολο Αφίξεων 2005	7.088.602
% μεταβολής 2005 - 2017	39,1%

Πηγή: Τράπεζα της Ελλάδας - Επεξεργασία SETE Intelligence

Διανυκτερεύσεις ανά τρίμηνο, 2005 - 2017

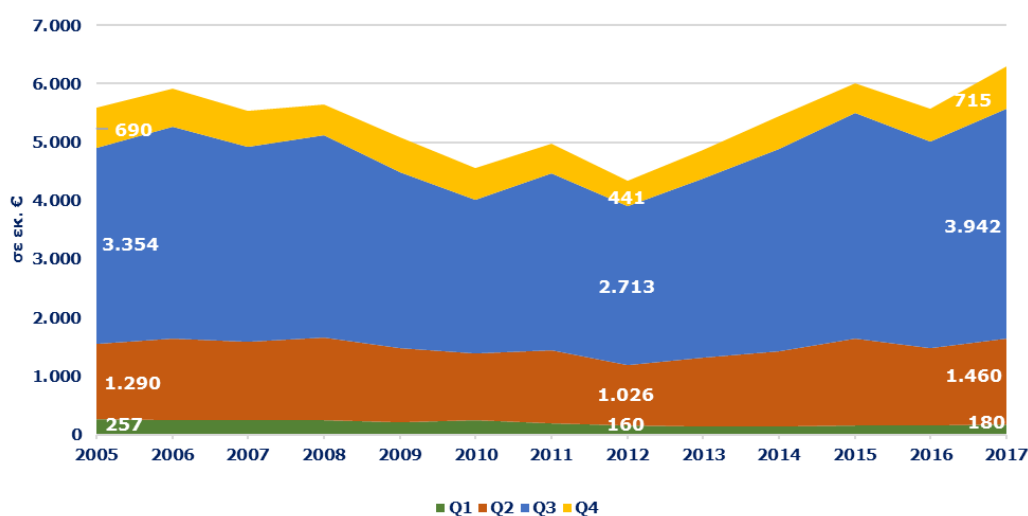


Πηγή: Τράπεζα της Ελλάδας - Επεξεργασία SETE Intelligence

Σύνολο Διανυκτερεύσεων 2017	92.050.900
Σύνολο Διανυκτερεύσεων 2005	86.013.918
% μεταβολής 2005 - 2017	7,0%

Πηγή: Τράπεζα της Ελλάδας - Επεξεργασία SETE Intelligence

Έσοδα ανά τρίμηνο, 2005 - 2017



Πηγή: Τράπεζα της Ελλάδας - Επεξεργασία SETE Intelligence

Σύνολο Εισπράξεων 2017	6.296.020.436
Σύνολο Εισπράξεων 2005	5.591.310.259
% μεταβολής 2005 - 2017	12,6%

Πηγή: Τράπεζα της Ελλάδας - Επεξεργασία SETE Intelligence

Ο εισερχόμενος τουρισμός στην Ελλάδα από χώρες της ζώνης του Ευρώ παρουσιάζει μικτή εικόνα.

Συγκεκριμένα, την περίοδο 2005 – 2012 παρουσιάζει πτώση κατά **-16,7%** (από **7.089 χιλ.** το 2005 σε **5.903 χιλ.** το 2012, με εξαίρεση τα έτη 2006 **+7,4%** και 2011 **+7,7%**), ενώ την περίοδο 2012 – 2017 αύξηση κατά **+67,1%** από **5.903 χιλ.** το 2012 σε **9.863 χιλ.** το 2017, που αποτελεί και την υψηλότερη τιμή από τις Χώρες της Ευρωζώνης από την έναρξη της Έρευνας.

Αξιοσημείωτο είναι ότι οι αφίξεις από Χώρες της Ευρωζώνης στην Ελλάδα εμφανίζουν έντονη εποχικότητα με το **80,8%** των αφίξεων για το 2017 να καταγράφονται στα **Q2** και **Q3** (τουριστική σεζόν), ενώ τα αντίστοιχα μεγέθη για τα **Q1** και **Q4** ήταν **4,6%** και **14,6%**.

Η εικόνα στις διανυκτερεύσεις είναι παρόμοια με πιο ήπιους όμως ρυθμούς ανάπτυξης. Συγκεκριμένα, την περίοδο 2005 – 2012 καταγράφεται πτώση των διανυκτερεύσεων κατά **-24,2%** (από **86.014 χιλ.** το 2005 σε **65.191 χιλ.** το 2012, με εξαίρεση τα έτη 2006: **+5,2%** και 2011: **+8,1%**), ενώ την περίοδο 2012 – 2017 αύξηση κατά **+41,2%** (από **65.191 χιλ.** το 2012 σε **92.051 χιλ.** το 2017), που αποτελεί την υψηλότερη τιμή από την έναρξη της Έρευνας Συνόρων. Η πλειονότητα των διανυκτερεύσεων (**82,3%**) για το 2017, όπως είναι φυσικό, εντοπίζεται στα **Q2** και **Q3** όπου καταγράφεται και ο μεγαλύτερος αριθμός τουριστών.

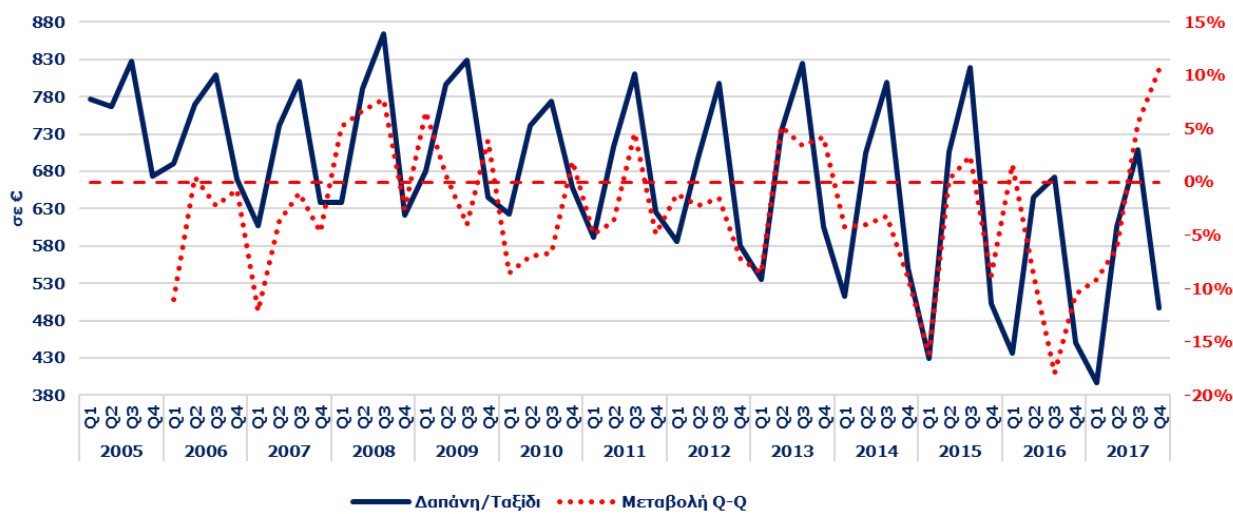
Αναφορικά με τις εισπράξεις, η εικόνα είναι μικτή με διακυμάνσεις από έτος σε έτος καταγράφοντας το 2017 σε σύγκριση με το 2005, αύξηση **+12,6%** στα **€ 6.296 εκ.**, που αποτελεί και την υψηλότερη τιμή από την έναρξη της Έρευνας.

Συμπερασματικά, μπορούμε να αναφέρουμε ότι παρόλο που οι αφίξεις την περίοδο 2005 – 2017 αυξήθηκαν κατά **+39,1%** οι αυξήσεις που καταγράφηκαν στις διανυκτερεύσεις και στα έσοδα ήταν αισθητά χαμηλότερες, **+7,0%** και **+12,6%** αντίστοιχα.



ΕΞΕΛΙΞΗ ΤΟΥΡΙΣΤΙΚΩΝ ΔΕΙΚΤΩΝ 2005 - 2017

Δαπάνη/Ταξίδι και μεταβολή της ανά τρίμηνο, 2005 - 2017

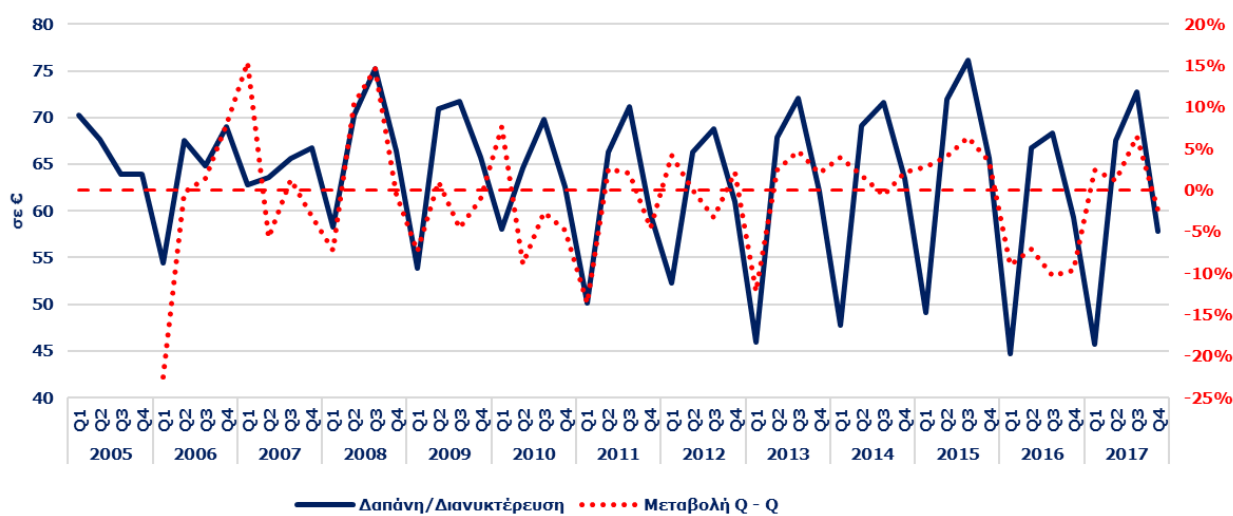


Πηγή: Τράπεζα της Ελλάδος - Επεξεργασία SETE Intelligence

Μέση κατά Κεφαλή Δαπάνη στην Ελλάδα το 2017	638
Μέση κατά Κεφαλή Δαπάνη στην Ελλάδα το 2005	789
% μεταβολής 2005 - 2017	-19,1%

Πηγή: Τράπεζα της Ελλάδος - Επεξεργασία SETE Intelligence

Δαπάνη/Διανυκτέρευση και μεταβολή της ανά τρίμηνο, 2005 - 2017

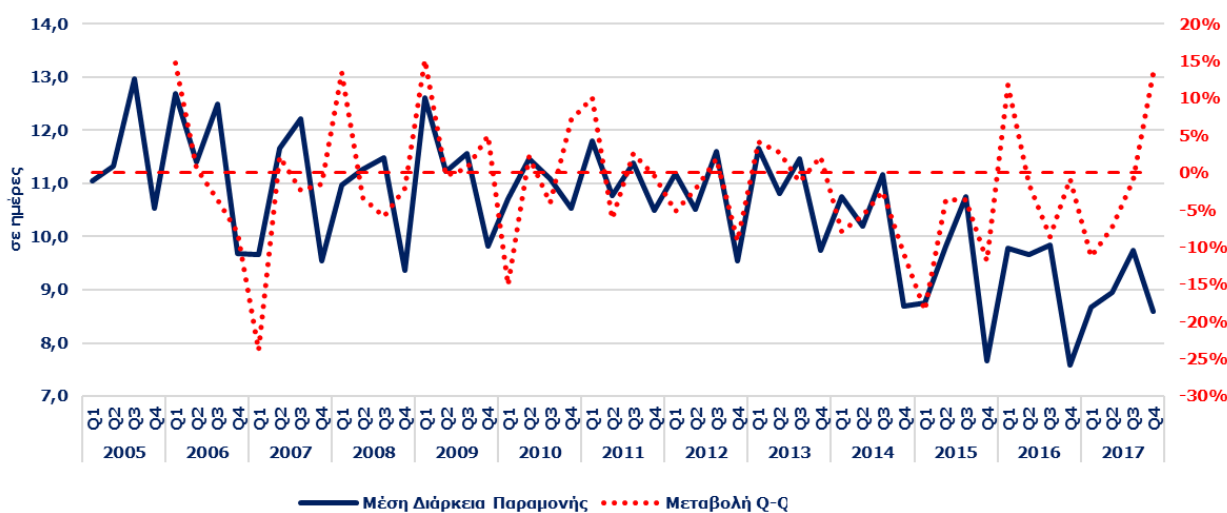


Πηγή: Τράπεζα της Ελλάδος - Επεξεργασία SETE Intelligence

Μέση Δαπάνη ανά Διανυκτέρευση στην Ελλάδα το 2017	68
Μέση Δαπάνη ανά Διανυκτέρευση στην Ελλάδα το 2005	65
% μεταβολής 2005 - 2017	5,2%

Πηγή: Τράπεζα της Ελλάδος - Επεξεργασία SETE Intelligence

Μέση Διάρκεια Παραμονής και μεταβολή της ανά τρίμηνο, 2005 - 2017



Πηγή: Τράπεζα της Ελλάδος - Επεξεργασία SETE Intelligence

Μέση Διάρκεια Παραμονής στην Ελλάδα το 2017	9,3
Μέση Διάρκεια Παραμονής στην Ελλάδα το 2005	12,1
% μεταβολής 2005 - 2017	-23,1%

Πηγή: Τράπεζα της Ελλάδος - Επεξεργασία SETE Intelligence

Η Μέση κατά Κεφαλή Δαπάνη (ΜΚΔ) του εισερχόμενου τουρισμού από Χώρες της Ευρωζώνης στην Ελλάδα για το 2017 διαμορφώθηκε στα € 638, χαμηλότερη κατά -19,1% από την ΜΚΔ που καταγράφηκε το 2005 (€ 789). Η ΜΚΔ από την έναρξη της Έρευνας καταγράφει σταθερά πτωτική τάση, με εξαίρεση τα έτη 2008: +6,6%, 2011: +1,4%, 2013: +3,7%, 2015: +0,4% και 2017: +2,2%, φθάνοντας το 2017 τα € 638 που αποτελούν την 2^η χαμηλότερη τιμή μετά το 2016 (€ 625).

Αντίθετα με την ΜΚΔ, η Μέση Δαπάνη ανά Διανυκτέρευση την περίοδο 2005 - 2017 καταγράφει αυξητική τάση (+5,2%), αν και με διακυμάνσεις από έτος σε έτος. Η Μέση Δαπάνη ανά Διανυκτέρευση των τουριστών από τις Χώρες της Ευρωζώνης το 2017 ανήλθε στα € 68 υψηλότερη κατά € 3 ή +5,2% από το 2005 (€ 65).

Η εικόνα στην Μέση Διάρκεια Παραμονής είναι παρόμοια με την ΜΚΔ (αν και με πιο έντονο ρυθμό). Συγκεκριμένα, η Μέση Διάρκεια Παραμονής καταγράφει σταθερά πτωτική τάση την περίοδο 2005 - 2017, με εξαίρεση τα έτη 2009: +1,2%, 2011: +0,4% και 2013: +0,3%, φθάνοντας το 2017 τις 9,3 ημέρες χαμηλότερα κατά -23,1% σε σύγκριση με το 2005 (12,1 ημέρες), που αποτελεί και την χαμηλότερη τιμή από την έναρξη της Έρευνας.

Συμπερασματικά, παρατηρούμε ότι η μείωση της ΜΚΔ στους τουρίστες από τις χώρες της Ευρωζώνης οφείλεται εξ' ολοκλήρου στην μείωση της Μέσης Διάρκειας Παραμονής, αφού η Μέση Δαπάνη ανά Διανυκτέρευση αυξήθηκε την περίοδο 2005 - 2017.