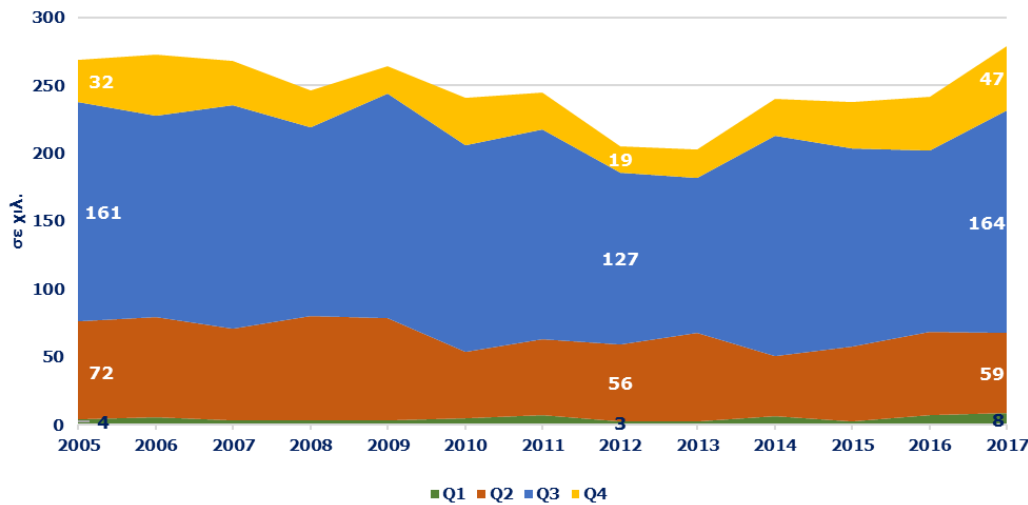




ΕΙΣΕΡΧΟΜΕΝΟΣ ΤΟΥΡΙΣΜΟΣ ΑΠΟ ΤΗΝ ΔΑΝΙΑ

ΕΞΕΛΙΞΗ ΤΟΥΡΙΣΤΙΚΩΝ ΔΕΙΚΤΩΝ 2005 - 2017

Αφίξεις ανά τρίμηνο, 2005 - 2017

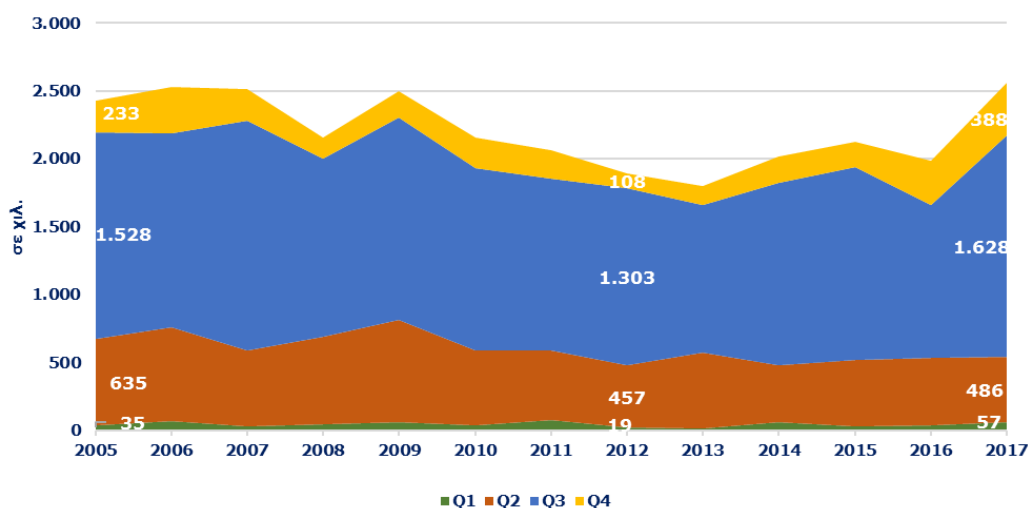


Πηγή: Τράπεζα της Ελλάδος - Επεξεργασία SETE Intelligence

Σύνολο Αφίξεων 2017	27.194.185
από Δανία	279.087
% επί του συνόλου	1,0%
Top-3 προορισμοί το 2017	-

Πηγή: Τράπεζα της Ελλάδος - Επεξεργασία SETE Intelligence

Διανυκτερεύσεις ανά τρίμηνο, 2005 - 2017

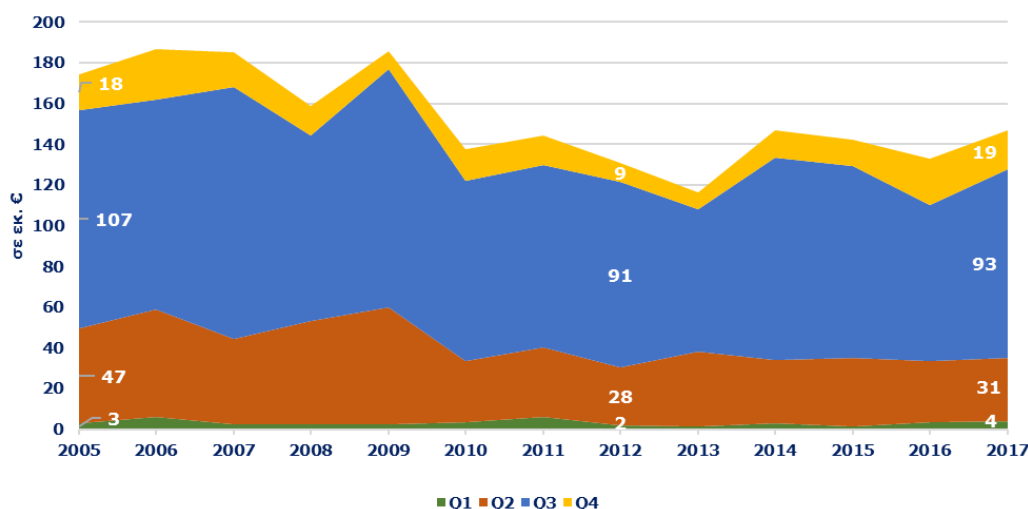


Πηγή: Τράπεζα της Ελλάδος - Επεξεργασία SETE Intelligence

Σύνολο Διανυκτερεύσεων 2017	209.855.157
από Δανία	2.558.678
% επί του συνόλου	1,2%

Πηγή: Τράπεζα της Ελλάδος - Επεξεργασία SETE Intelligence

Έσοδα ανά τρίμηνο, 2005 - 2017



Πηγή: Τράπεζα της Ελλάδος - Επεξεργασία SETE Intelligence

Σύνολο Εισπράξεων 2017	14.202.462.079
από Δανία	146.630.517
% επί του συνόλου	1,0%

Πηγή: Τράπεζα της Ελλάδος - Επεξεργασία SETE Intelligence

Ο τουρίστας από την Δανία είναι ταξιδιώτης υψηλής έντασης. Ο σκληρός σκανδιναβικός καιρός, η ευνοϊκή οικονομική κατάσταση και νομοθεσία για διακοπές καθώς και το ενδιαφέρον των Δανών για διαφορετικούς πολιτισμούς προϋποθέτει ότι το ταξίδι αποτελεί τρόπο ζωής. Οι διακοπές **Ήλιος & Θάλασσα** εμφανίζουν την μεγαλύτερη ζήτηση και ακολουθούν το **City Break** με υψηλά ποσοστά ανάπτυξης τα τελευταία χρόνια, ο **αθλητικός τουρισμός** και η **επαφή με την φύση**.

Ο εισερχόμενος τουρισμός από την Δανία εμφανίζει διακυμάνσεις από έτος σε έτος φθάνοντας το 2017 τις **279 χιλ. αφίξεις (ρεκόρ** από την έναρξη της Έρευνας Συνόρων της ΤΤΕ) με μερίδιο αγοράς **1,0%** όταν το 2005 οι αφίξεις ήταν **269 χιλ.** με μερίδιο **1,9%**.

Οι αφίξεις από την Δανία εμφανίζουν έντονη εποχικότητα με το **80,0%** των αφίξεων για το 2017 να καταγράφεται στα Q2 – Q3, ενώ τα αντίστοιχα μεγέθη για το Q1 και Q4 ήταν **3,0%** και **17,0%**.

Σύμφωνα με στοιχεία του UNWTO 2016, η Ελλάδα αποτελεί τον **11^ο** πιο δημοφιλή προορισμό για εξερχόμενα ταξίδια από την Δανία ([Outlook 2018«Οι προοπτικές του εισερχόμενου τουρισμού στην Ελλάδα το 2018»](#)), ενώ δεν υπάρχουν στοιχεία για τους δημοφιλέστερους προορισμούς στην Ελλάδα.

Αναφορικά με τις διανυκτερεύσεις των τουριστών από την Δανία, το 2017 καταγράφηκαν **2.559 χιλ. (ρεκόρ)** με μερίδιο αγοράς **1,2%** όταν το 2005 είχαν καταγραφεί **2.430 χιλ.** και μερίδιο αγοράς **1,6% (+5,3%)**. Η έντονη εποχικότητα παρατηρείται και στις διανυκτερεύσεις με το **82,6%** για το 2017 να καταγράφεται στα Q2 – Q3 ενώ αντίστοιχα στα Q1 και Q4 καταγράφεται το **2,2%** και **15,2%**.

Οι εισπράξεις από την Δανία το 2017 άγγιξαν τα **€ 147 εκ.** με μερίδιο αγοράς **1,0%** όταν το 2005 το σύνολο των εισπράξεων ήταν **€ 174 εκ.** και μερίδιο αγοράς **1,5% (-15,9%)**. Στα Q2 – Q3 καταγράφεται το **84,4%** των εσόδων για το 2017 από την αγορά της Δανίας.

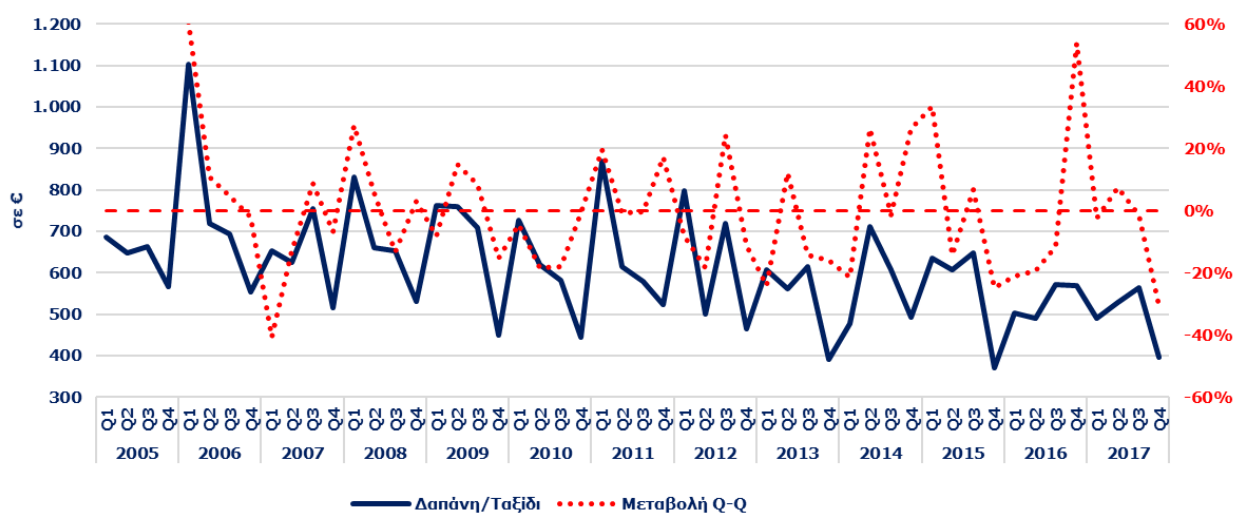
Αξιοσημείωτο για την αγορά της Δανίας είναι ότι ενώ οι αφίξεις και οι διανυκτερεύσεις το 2017 έφθασαν σε τιμές **ρεκόρ** από την έναρξη της Έρευνας, οι δαπάνες ήταν μειωμένες κατά **-15,9%** σε σύγκριση με το 2005 και κατά **-21,5%** από τα έσοδα ρεκόρ που καταγράφηκαν το 2006.



ΕΙΣΕΡΧΟΜΕΝΟΣ ΤΟΥΡΙΣΜΟΣ ΑΠΟ ΤΗΝ ΔΑΝΙΑ

ΕΞΕΛΙΞΗ ΤΟΥΡΙΣΤΙΚΩΝ ΔΕΙΚΤΩΝ 2005 - 2017

Δαπάνη/Ταξίδι και μεταβολή της ανά τρίμηνο, 2005 - 2017

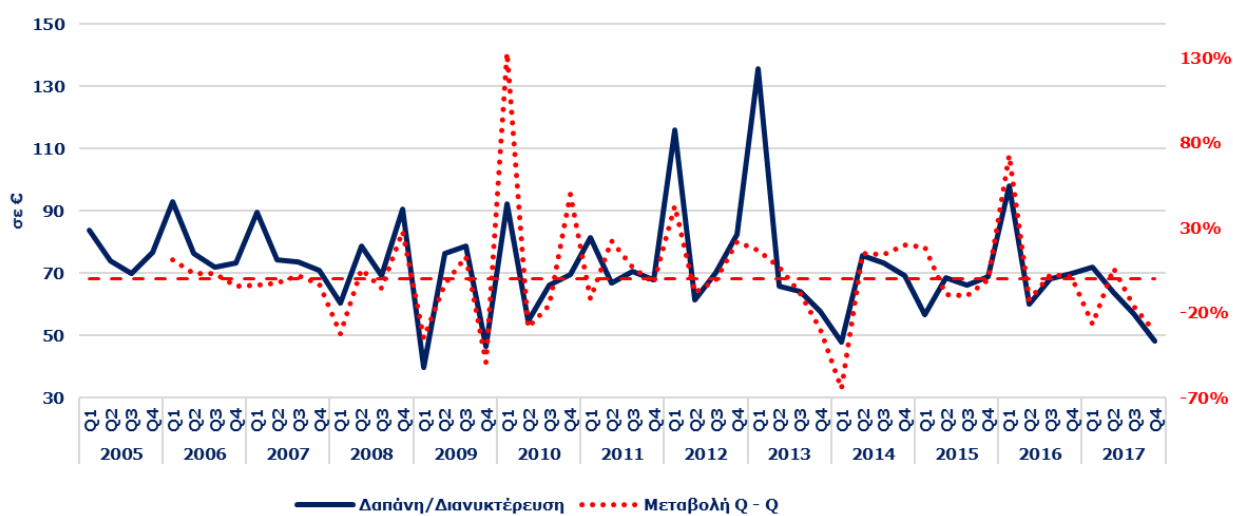


Πηγή: Τράπεζα της Ελλάδος - Επεξεργασία SETE Intelligence

Μέση κατά Κεφαλή Δαπάνη στην Ελλάδα το 2017	522
από Δανία	525
% του Μ.Ο της χώρας	100,6%

Πηγή: Τράπεζα της Ελλάδος - Επεξεργασία SETE Intelligence

Δαπάνη/Διανυκτέρευση και μεταβολή της ανά τρίμηνο, 2005 - 2017

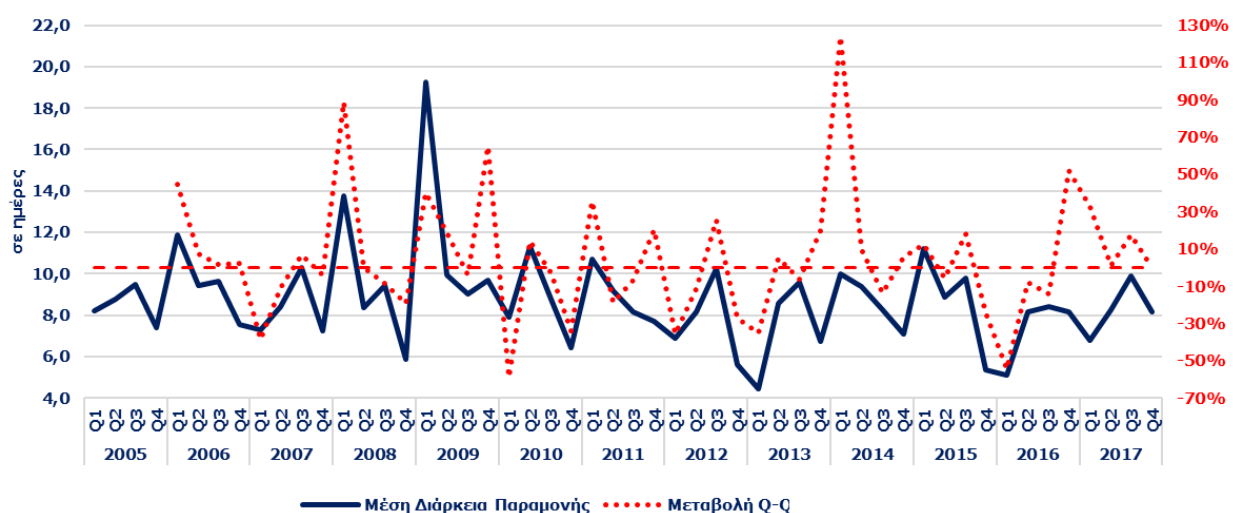


Πηγή: Τράπεζα της Ελλάδος - Επεξεργασία SETE Intelligence

Μέση Δαπάνη ανά Διανυκτέρευση στην Ελλάδα το 2017	68
από Δανία	57
% του Μ.Ο της χώρας	84,7%

Πηγή: Τράπεζα της Ελλάδος - Επεξεργασία SETE Intelligence

Μέση Διάρκεια Παραμονής και μεταβολή της ανά τρίμηνο, 2005 - 2017



Πηγή: Τράπεζα της Ελλάδος - Επεξεργασία SETE Intelligence

Μέση Διάρκεια Παραμονής στην Ελλάδα το 2017	7,7
από Δανία	9,2
% του Μ.Ο της χώρας	118,8%

Πηγή: Τράπεζα της Ελλάδος - Επεξεργασία SETE Intelligence

Η Μέση κατά Κεφαλή Δαπάνη (ΜΚΔ) για την αγορά της Δανίας το 2017 ανέρχεται στα **€ 525 (έναντι € 648 το 2005, -19,0%)**, οριακά υψηλότερη κατά **+0,6%** από την ΜΚΔ που καταγράφεται στο σύνολο της χώρας (**€ 522**). Η ΜΚΔ για την αγορά της Δανίας εμφανίζει διακυμάνσεις από έτος σε έτος με πτωτική όμως τάση, με την υψηλότερη τιμή να καταγράφεται το 2009 (**€ 704**) και την χαμηλότερη το 2017 (**€ 525**).

Η Μέση Δαπάνη ανά Διανυκτέρευση για την αγορά της Δανίας ανέρχεται στα **€ 57** έναντι **€ 68 (15,3% χαμηλότερη)** που είναι στο σύνολο της χώρας, καταγράφοντας μείωση **-20,1%** σε σύγκριση με το 2005 (**€ 72**). Η Δαπάνη ανά Διανυκτέρευση εμφανίζει διακυμάνσεις από έτος σε έτος με πτωτική τάση, με την υψηλότερη τιμή να καταγράφεται το 2006 (**€ 74**) και την χαμηλότερη το 2017 (**€ 57**).

Αναφορικά με την Μέση Διάρκεια Παραμονής, οι τουρίστες από την Δανία διαμένουν κατά μέσο όρο στην Ελλάδα **9,2 ημέρες (18,8% υψηλότερα)** από τον μέσο όρο της χώρας που είναι **7,7 ημέρες**). Η Μέση Διάρκεια Παραμονής για την αγορά της Δανίας σε αντίθεση με την ΜΚΔ και την Μέση Δαπάνη ανά Διανυκτέρευση σημειώνει αυξητική τάση από το 2005 – 2017 (**+1,5%**, από **9,0** ημέρες το 2005 σε **9,2** ημέρες το 2017) με την υψηλότερη τιμή να καταγράφεται το 2009 (**9,5** ημέρες) και την χαμηλότερη το 2016 (**8,2** ημέρες).

Συμπερασματικά μπορούμε να αναφέρουμε, ότι τα έσοδα από την αγορά της Δανίας από το 2005 - 2017 μειώθηκαν κατά **-15,9%** παρά την αύξηση στις αφίξεις (**+3,8%**) και στις διανυκτερεύσεις (**+5,3%**), λόγω της μείωσης της ΜΚΔ κατά **-19,0%** και της Δαπάνης ανά Διανυκτέρευση κατά **-20,1%**.

Όσον αφορά τις προοπτικές της οικονομίας της Δανίας, σύμφωνα με την μελέτη του INSETE [Outlook 2018«Οι προοπτικές του εισερχόμενου τουρισμού στην Ελλάδα το 2018»](#), αυτές είναι θετικές λόγω θετικής οικονομικής συγκυρίας (αύξηση της καταναλωτικής εμπιστοσύνης και μικρής υποτίμησης της Δανέζικης κορόνας).