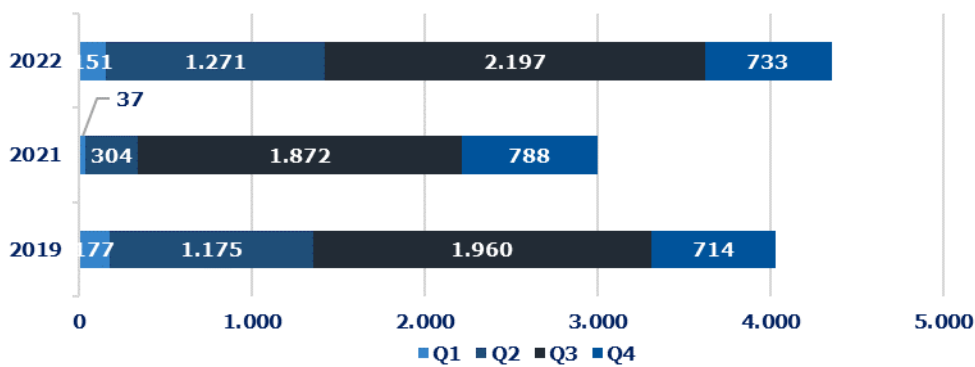




ΕΞΕΛΙΞΗ ΤΟΥΡΙΣΤΙΚΩΝ ΔΕΙΚΤΩΝ 2019-2022

Αφίξεις ανά τρίμηνο (σε χιλ.), 2019-22

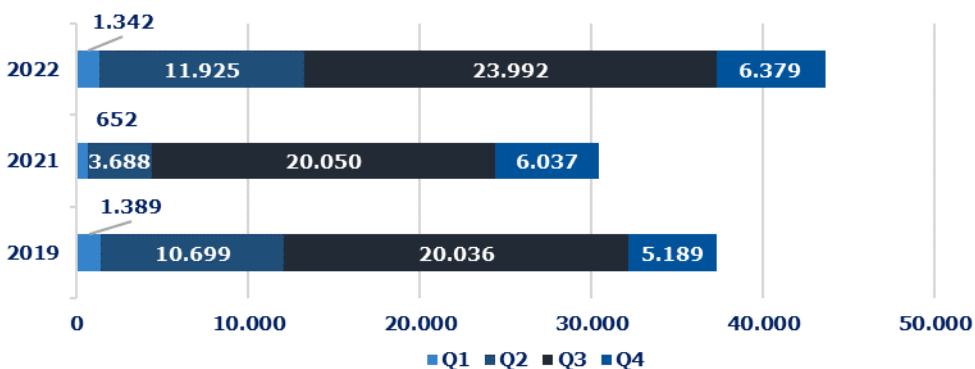


Πηγή: ΤrE - Επεξεργασία INSETE Intelligence

Σύνολο Αφίξεων 2022	27.835.541
από Γερμανία	4.352.348
% επί του συνόλου	15,6%
Top-3 προορισμοί το 2022	Νότιο Αιγαίο, Κρήτη, Κεντρική Μακεδονία

Πηγή: ΤrE - Επεξεργασία INSETE Intelligence

Διανυκτερεύσεις ανά τρίμηνο (σε χιλ.), 2019-22

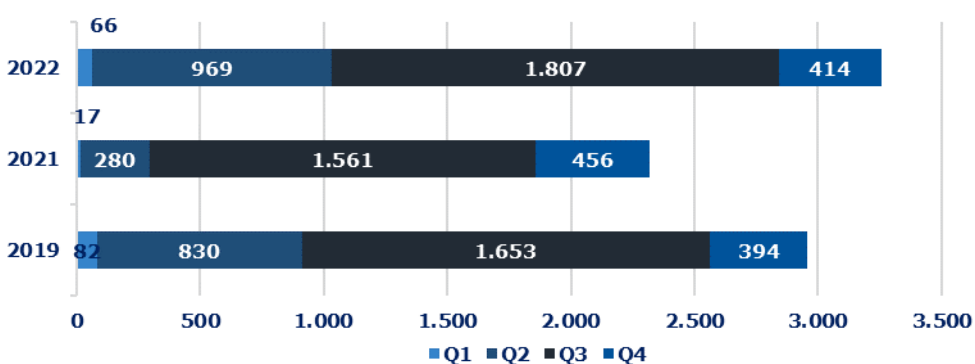


Πηγή: ΤrE - Επεξεργασία INSETE Intelligence

Σύνολο Διανυκτερεύσεων 2022	216.948.905
από Γερμανία	43.637.471
% επί του συνόλου	20,1%

Πηγή: ΤrE - Επεξεργασία INSETE Intelligence

Εισπράξεις ανά τρίμηνο (σε εκατ. €), 2019-22



Πηγή: ΤrE - Επεξεργασία INSETE Intelligence

Σύνολο Εισπράξεων 2022	17.257.445.065
από Γερμανία	3.255.803.427
% επί του συνόλου	18,9%

Πηγή: ΤrE - Επεξεργασία INSETE Intelligence

Σύμφωνα με την Die Forschungsgemeinschaft Urlaub und Reisen (FUR), το 2022, οι τουρίστες από την Γερμανία πραγματοποίησαν **67,1 εκατ.** ταξίδια διακοπών άνω των **5 διανυκτερεύσεων** (+21,8% σε σύγκριση με το 2021, **55,1 εκατ.** και μόλις **5%** λιγότερα από το 2019) ενώ η ταξιδιωτική τους δαπάνη σημείωσε αύξηση κατά **+43%** (€ **80,1 δισ.** έναντι € **56 δισ.** το 2021). Το **73%** των ταξιδίων πραγματοποιήθηκε στο εξωτερικό (**49,3 εκατ.**, +41% σε σύγκριση με το 2021, **34,9 εκατ.**) έναντι **27%** (**17,8 εκατ.**, -12% σε σύγκριση με το 2021, **20,2 εκατ.**) στο εσωτερικό. Πλέον των παραπάνω, οι τουρίστες από την Γερμανία πραγματοποίησαν και **77 εκατ. ταξίδια** 2-4 διανυκτερεύσεων (short breaks) με ταξιδιωτική δαπάνη € **27,0 δισ.** εκ των οποίων το **80%** πραγματοποιήθηκε εντός Γερμανίας. Το **top-5** των διεθνών προορισμών που επέλεξαν οι τουρίστες από την Γερμανία το 2022 ήταν: η **Ισπανία**, η **Ιταλία**, η **Τουρκία**, η **Αυστρία** και η **Ελλάδα**.

Ο εισερχόμενος τουρισμός από την Γερμανία την περίοδο 2019-2021 σημείωσε μείωση κατά **-25,5%** (από **4,0 εκατ.** το 2019 σε **3,0 εκατ.** το 2021). Την περίοδο 2019-2022 οι αφίξεις από την Γερμανία κατέγραψαν αύξηση κατά **+8,1%** (σε **4,4 εκατ.**). Το μερίδιο αγοράς της γερμανικής αγοράς σε όρους αφίξεων για το 2022 ανήλθε στο **15,6%**.

Οι αφίξεις των τουριστών από την Γερμανία για το 2022 εμφάνισαν εποχικότητα, παρόμοια με τα προ πανδημίας επίπεδα, με το **50,5%** να καταγράφεται στο **Q3** ενώ τα αντίστοιχα μεγέθη για τα **Q1**, **Q2** και **Q4** ήταν **3,5%**, **29,2%** και **16,8%**.

Οι δημοφιλέστεροι προορισμοί των τουριστών από την Γερμανία στην Ελλάδα το 2022 ήταν το Νότιο Αιγαίο, η Κρήτη και η Κεντρική Μακεδονία.

Αναφορικά με τις διανυκτερεύσεις, την περίοδο 2019-2021 σημειώθηκε μείωση κατά **-18,5%** (από **37,3 εκατ.** το 2019 σε **30,4 εκατ.** το 2021) ενώ την περίοδο 2019-2022 αύξηση κατά **+16,9%** (σε **43,6 εκατ.**). Το μερίδιο της γερμανικής αγοράς σε όρους διανυκτερεύσεων για το 2022 ανήλθε στο **20,1%**. Η πλειονότητα των διανυκτερεύσεων (**55,0%**) για το 2022 καταγράφεται στο **Q3** ενώ τα αντίστοιχα μεγέθη για τα **Q1**, **Q2** και **Q4** ήταν **3,1%**, **27,3%** και **14,6%**.

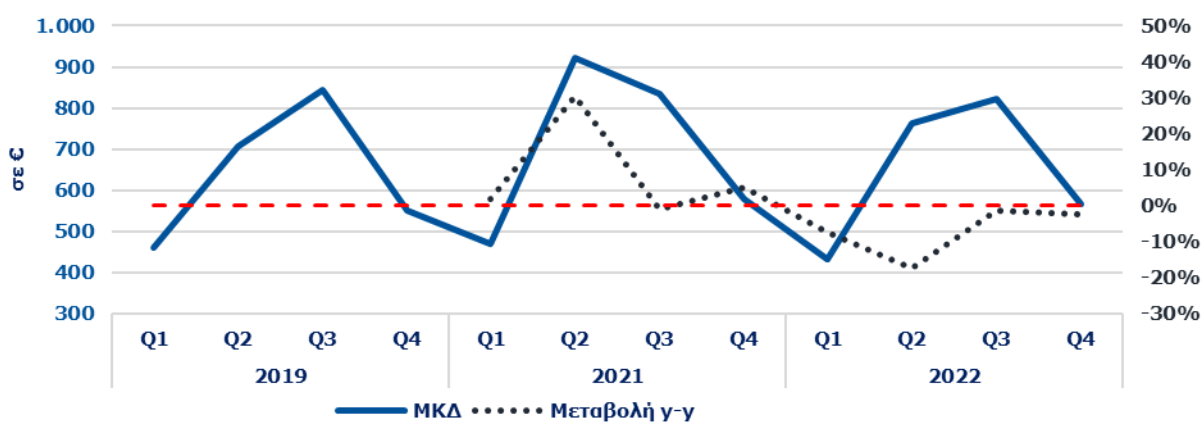
Οι εισπράξεις από την Γερμανία την περίοδο 2019-2021 εμφάνισαν μείωση κατά **-21,7%** (από € **3,0 δισ.** το 2019 σε € **2,3 δισ.** το 2021) ενώ αντίθετα την περίοδο 2019-2022 αύξηση κατά **+10,0%** (σε € **3,3 δισ.**). Το μερίδιο της γερμανικής αγοράς το 2022 σε όρους εισπράξεων ανήλθε στο **18,9%**. Η πλειοψηφία των εισπράξεων το 2022 σημειώθηκε στο **Q3** (**55,5%**) ενώ τα αντίστοιχα μεγέθη για τα **Q1**, **Q2**, **Q4** ήταν **26** **2,0%**, **29,8%** και **12,7%**.

Για ιστορικά στοιχεία βλέπε [εδώ](#)



ΕΞΕΛΙΞΗ ΤΟΥΡΙΣΤΙΚΩΝ ΔΕΙΚΤΩΝ 2019-2022

Μέση κατά Κεφαλή Δαπάνη και % μεταβολή ανά τρίμηνο, 2019-22

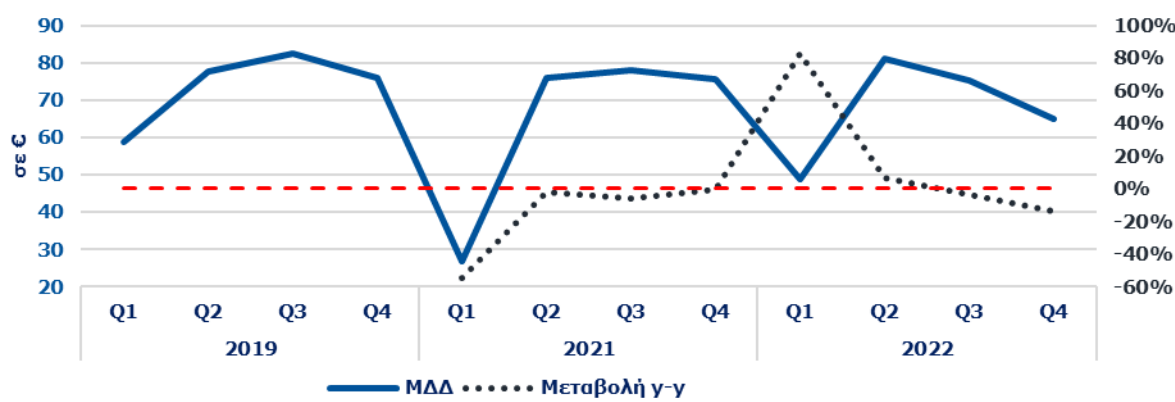


Πηγή: ΤτΕ - Επεξεργασία INSETE Intelligence

Μέση κατά Κεφαλή Δαπάνη στην Ελλάδα το 2022	620,0
από Γερμανία	748,1
% του Μ.Ο της χώρας	120,7%

Πηγή: ΤτΕ - Επεξεργασία INSETE Intelligence

Μέση Δαπάνη ανά Διανυκτέρευση και % μεταβολή ανά τρίμηνο, 2019-22

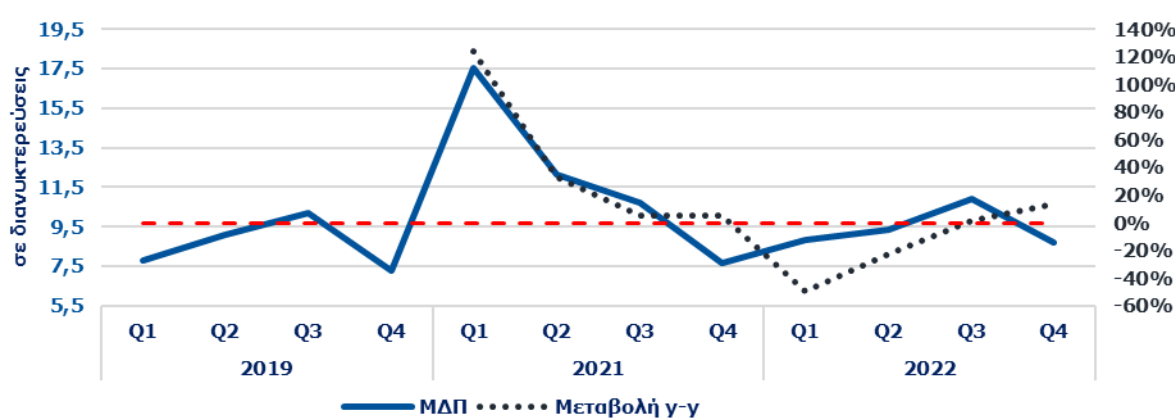


Πηγή: ΤτΕ - Επεξεργασία INSETE Intelligence

Μέση Δαπάνη ανά Διανυκτέρευση στην Ελλάδα το 2022	79,5
από Γερμανία	74,6
% του Μ.Ο της χώρας	93,8%

Πηγή: ΤτΕ - Επεξεργασία INSETE Intelligence

Μέση Διάρκεια Παραμονής και % μεταβολή ανά τρίμηνο, 2019-22



Πηγή: ΤτΕ - Επεξεργασία INSETE Intelligence

Μέση Διάρκεια Παραμονής στην Ελλάδα το 2022	7,8
από Γερμανία	10,0
% του Μ.Ο της χώρας	128,6%

Πηγή: ΤτΕ - Επεξεργασία INSETE Intelligence

Η Μέση κατά Κεφαλή Δαπάνη (ΜΚΔ) για την γερμανική αγορά την περίοδο 2019-2021 σημείωσε αύξηση κατά **+5,0%** (από € 734,8 το 2019 σε € 771,7 το 2021) ενώ την περίοδο 2019-2022 η αύξηση ανήλθε στο **+1,8%** (στα € 748,1). Η ΜΚΔ των τουριστών από την Γερμανία το 2022 ήταν **20,7%** υψηλότερη από αυτή του συνόλου της χώρας (€ 620,0).

Η Μέση Δαπάνη ανά Διανυκτέρευση την περίοδο 2019-2021 κατέγραψε μείωση κατά **-4,0%** (από € 79,3 το 2019 σε € 76,1 το 2021) ενώ την περίοδο 2019-2022 μείωση κατά **-5,9%** (στα € 74,6). Επίσης, η ΜΔΔ των τουριστών από την Γερμανία το 2022 ήταν χαμηλότερη κατά **6,2%** αυτής που καταγράφεται στο σύνολο της χώρας (€ 74,6, έναντι € 79,5).

Η Μέση Διάρκεια Παραμονής των τουριστών από την Γερμανία την περίοδο 2019-2021 κατέγραψε αύξηση κατά **+9,4%** (από 9,3 διανυκτερεύσεις το 2019 σε 10,1 διανυκτερεύσεις το 2021) ενώ την περίοδο 2019-2022 αύξηση κατά **+8,2%** (στις 10,0 διανυκτερεύσεις). Η ΜΔΠ των τουριστών από την Γερμανία το 2022 ήταν υψηλότερη κατά **28,6%** αυτής του συνόλου της χώρας (10,0 διανυκτερεύσεις έναντι 7,8 διανυκτερεύσεις).

Συμπερασματικά, η αύξηση την περίοδο 2019-2022 της ΜΚΔ των τουριστών από την Γερμανία οφείλεται εξ' ολοκλήρου στην αύξηση που σημείωσε η Μέση Διάρκεια Παραμονής αφού η Μέση Δαπάνη ανά Διανυκτέρευση κατέγραψε μείωση.