



## *Η απασχόληση στα Καταλύματα και την Εστίαση και τους Λοιπούς Κλάδους της Ελληνικής Οικονομίας, 2010-2019*

*Σεπτέμβριος 2020*

Δρ. Άρης Ίκκος, ISHC  
Επιστημονικός Διευθυντής

Σεραφείμ Κουτσός  
Αναλυτής

# Περιεχόμενα

<a href="#">Εισαγωγή</a>	3
<a href="#">Σύνοψη</a>	4
<a href="#">Απασχολούμενοι στα Καταλύματα και την Εστίαση και τους Λοιπούς Κλάδους</a>	6
<a href="#">Απασχολούμενοι Πλήρους – Μερικής απασχόλησης στα Καταλύματα και την Εστίαση και τους Λοιπούς Κλάδους</a>	7
<a href="#">Εξέλιξη της Πλήρους - Μερικής απασχόλησης στα Καταλύματα και την Εστίαση ανά τρίμηνο</a>	10
<a href="#">Εξέλιξη της Πλήρους – Μερικής απασχόλησης στους Λοιπούς Κλάδους ανά τρίμηνο</a>	11
<a href="#">% Εξέλιξη της Πλήρους – Μερικής απασχόλησης στα Καταλύματα και την Εστίαση επί του συνόλου ανά τρίμηνο</a>	12
<a href="#">Ηλικιακή διάρθρωση των απασχολούμενων στα Καταλύματα και την Εστίαση και τους Λοιπούς Κλάδους</a>	13
<a href="#">Φύλο απασχολούμενων στα Καταλύματα και την Εστίαση και τους Λοιπούς Κλάδους</a>	15
<a href="#">Ανασφάλιστοι στα Καταλύματα και την Εστίαση και τους Λοιπούς Κλάδους</a>	17
<a href="#">Περιφερειακή κατανομή των απασχολούμενων στα Καταλύματα και την Εστίαση</a>	19
<a href="#">Περιφερειακή κατανομή των απασχολούμενων στα Καταλύματα</a>	20
<a href="#">Περιφερειακή κατανομή των απασχολούμενων στην Εστίαση</a>	21
<a href="#">Παράρτημα – Πρωτογενή Στοιχεία</a>	22

# Εισαγωγή

Αντικείμενο της παρούσας μελέτης είναι η καταγραφή της εξέλιξης της απασχόλησης στα Καταλύματα και την Εστίαση και στους Λοιπούς κλάδους της οικονομίας, ανά τύπο απασχόλησης (πλήρης –μερική), ηλικία και φύλο. Η μελέτη βασίζεται στα στοιχεία της Έρευνας Εργατικού Δυναμικού (ΕΕΔ) της ΕΛΣΤΑΤ και η περίοδος αναφοράς είναι από το 2010 έως το 2019. Αναφορικά με την Έρευνα Εργατικού Δυναμικού, σημειώνουμε τα εξής:

- Η Έρευνα Εργατικού Δυναμικού είναι δειγματοληπτική και διεξάγεται από την ΕΛΣΤΑΤ.
- Ως απασχολούμενοι ορίζονται τα άτομα ηλικίας 15 ετών και άνω, τα οποία την εβδομάδα αναφοράς είτε εργάστηκαν έστω και μια ώρα με σκοπό την αμοιβή ή το κέρδος, είτε εργάστηκαν στην οικογενειακή επιχείρηση, είτε δεν εργάστηκαν αλλά είχαν μια εργασία ή επιχείρηση από την οποία απουσίαζαν προσωρινά.
- Αν και μέρος της δραστηριότητας της εστίασης δεν αφορά στον τουρισμό, η εποχικότητα που παρουσιάζουν τα στοιχεία απασχόλησης σε αυτήν ταυτίζεται με την εποχικότητα του Ελληνικού τουρισμού. Ως εκ τούτου θεωρούμε τη δραστηριότητα της εστίασης ως κλάδο του τουρισμού. Επίσης, σημειώνουμε ότι υπάρχουν άλλες τουριστικές δραστηριότητες (πχ μεταφορές, ταξιδιωτικά γραφεία) που περιλαμβάνονται σε άλλες κατηγορίες και δεν καταγράφονται στα στοιχεία της παρούσας έρευνας.

1. Ο αναγνώστης που ενδιαφέρεται για προηγούμενα χρόνια, μπορεί να ανατρέξει στις μελέτες «[Μακροχρόνιες τάσεις \(1983 – 2016\) απασχόλησης στον Τουρισμό και στους Λοιπούς κλάδους της Ελληνικής Οικονομίας](#)» και «[Η απασχόληση στον Τουρισμό και στους Λοιπούς κλάδους της Ελληνικής Οικονομίας, 2009 – 2018](#)» που αναλύουν τα στοιχεία της ΕΕΔ για τα Καταλύματα και την Εστίαση και τους Λοιπούς κλάδους από το 1983 έως το 2018.

# Σύνοψη - 1



- Σε αντίθεση με τους λοιπούς κλάδους, τα καταλύματα και η εστίαση, κατέγραψαν στο Q3 του 2019 τον μεγαλύτερο αριθμό απασχολούμενων (429,2 χιλ.) από το 2010, υπερβαίνοντας και το προηγούμενο υψηλότερο σημείο του 2018 (411,1 χιλ.). Αυτό συνέβη γιατί η ανάκαμψη στα καταλύματα και την εστίαση από το 2014 και μετά ήταν ραγδαία και συνεχής (2014: +14,6%, 2015: +9,6%, 2016: +4,8%, 2017: +2,8%, 2018: +3,1% και 2019: +5,6%) και υπερκάλυψε τις απώλειες της περιόδου 2010-2013.
- Η απασχόληση στα Καταλύματα και την Εστίαση σημειώνει αύξηση την περίοδο 2010-2019, με μέσο ετήσιο ρυθμό +2,4%. Η τάση αυτή εντείνεται από το 2014 και μετά (+5,1%), όταν και ολοκληρώθηκε η μεταμόρφωση του τουρισμού σε έναν κατ'έξοχην εξωστρεφή διεθνώς ανταγωνιστικό τομέα.
- Ως αποτέλεσμα των παραπάνω εξελίξεων και της παράλληλης μείωσης της απασχόλησης στους λοιπούς κλάδους, η συμμετοχή των καταλυμάτων και της εστίασης στην απασχόληση ανέβηκε από 7,7% στο Q3 το 2010 σε 10,8% το Q3 του 2019, το μεγαλύτερο ποσοστό που έχει παρατηρηθεί. Συνολικά, η απασχόληση στις δραστηριότητες παροχής υπηρεσιών καταλύματος και εστίασης αντιπροσωπεύει το 9,9% της πλήρους και το 19,4% της μερικής απασχόλησης στο Q3 του 2019.
- Η παρατηρούμενη αύξηση της μερικής απασχόλησης στα Καταλύματα και την Εστίαση μετά την ανάκαμψή του το 2013, ως αποτέλεσμα των διαρθρωτικών αλλαγών στην αγορά εργασίας, δεν είναι εις βάρος της πλήρους απασχόλησης αλλά προστίθεται στην αύξηση αυτής δίνοντας μια διέξοδο μερικής -έστω- απασχόλησης σε δεκάδες χιλιάδες εργαζόμενους ενώ, ταυτόχρονα, οι επιχειρήσεις ακολουθούν μια συντηρητική πολιτική αύξησης εργατικού δυναμικού εν μέσω κρίσης.
- Η μερική απασχόληση στην Ελλάδα, τόσο στα Καταλύματα και την Εστίαση (17,9%) όσο και στους λοιπούς κλάδους (8,3%) είναι περίπου η μισή σε σύγκριση με τα επίπεδα της ΕΕ-28 (32,6% και 19,5% αντίστοιχα).

429,2 χιλ. απασχολούμενοι στα Καταλύματα και την Εστίαση στο Q3 του 2019, ρεκόρ από το 2010

+2,4% ο μέσος ετήσιος ρυθμός ανάπτυξης της απασχόλησης στα καταλύματα και την εστίαση τα τελευταία 10 χρόνια /+5,1% μετά το 2014

10,8% η συμμετοχή των καταλυμάτων και της εστίασης στην απασχόληση στο Q3 του 2019

Η παρατηρούμενη αύξηση της μερικής απασχόλησης στα καταλύματα και την εστίαση δεν είναι εις βάρος της πλήρους απασχόλησης αλλά προστίθεται σε αυτή

Η μερική απασχόληση στην Ελλάδα είναι η μισή σε σχέση με τα επίπεδα της ΕΕ-28

## Σύνοψη - 2



- Οι κυριότερες ηλικιακές ομάδες απασχολούμενων στα καταλύματα και την εστίαση προέρχονται από το ηλικιακό εύρος 30-44 ετών (Q3 2019: 37,6%).
- Από το 2010 έως το 2019 το ποσοστό των απασχολούμενων στις ηλικίες 25-29 (Q3 από 14,5% σε 17,2%) και 45-64 ετών (Q3 από 28,3% σε 31,2%) αυξάνεται, επιβεβαιώνοντας ότι τα καταλύματα και η εστίαση προσφέρουν ευκαιρίες απασχόλησης σε ομάδες του πληθυσμού που δεν έχουν εύκολη πρόσβαση στην αγορά εργασίας.
- Η πλειονότητα των απασχολούμενων τόσο στα καταλύματα και την εστίαση όσο και στους λοιπούς κλάδους είναι άνδρες. Παρόλα αυτά το ποσοστό των γυναικών στα καταλύματα και την εστίαση (Q3 2019: 48,2%) είναι συγκριτικά υψηλότερο των λοιπών κλάδων (Q3 2019: 41,4%) .
- Παρατηρείται αποκλιμάκωση της ανασφάλιστης εργασίας την περίοδο 2010-2019: Λοιποί κλάδοι: -45,5%, από 156,8 χιλ. το 2010 σε 85,5 χιλ. το 2019, Καταλύματα: -33,4%, από 2,1 χιλ. το 2010 σε 1,4 χιλ. το 2019 και Εστίαση: -39,5%, από 20,5 χιλ. το 2010 σε 12,4 χιλ. το 2019.
- Οι Περιφέρειες της Αττικής (29,9%) και της Κεντρικής Μακεδονίας (12,7%) καταγράφουν τα υψηλότερα μερίδια απασχολούμενων στα καταλύματα και την εστίαση για το 2019 και ακολουθούν οι τουριστικές Περιφέρειες της Κρήτης (10,5%) και του Νοτίου Αιγαίου (9,6%).
- Αναφορικά με τους απασχολούμενους για το 2019 στα Καταλύματα, οι Περιφέρειες Νοτίου Αιγαίου (22,9%) και Κρήτης (20,4%) κατέγραψαν τα υψηλότερα ποσοστά ενώ αντίστοιχα στην Εστίαση τα υψηλότερα ποσοστά σημειώθηκαν στις Περιφέρειες Αττικής (34,9%) και Κεντρικής Μακεδονίας (14,0%).
- Οι Περιφέρειες Νοτίου Αιγαίου (27,7%), Ιονίων Νήσων (25,1%), Κρήτης (15,8%), Βορείου Αιγαίου (12,2%) και Ηπείρου (11,7%) εμφανίζουν τα υψηλότερα ποσοστά απασχόλησης στον κλάδο «Δραστηριότητες Υπηρεσιών Παροχής Καταλύματος και Εστίασης» ως προς το σύνολο της απασχόλησης της εκάστοτε Περιφέρειας.

Ο κλάδος των καταλυμάτων και της εστίασης, προσφέρει ευκαιρίες σε ομάδες του πληθυσμού που δεν έχουν εύκολη πρόσβαση στην αγορά εργασίας

Οι απασχολούμενες γυναίκες στα καταλύματα και την εστίαση είναι αναλογικά περισσότερες σε σύγκριση με τους Λοιπούς κλάδους

Αποκλιμάκωση της ανασφάλιστης εργασίας τόσο στα καταλύματα και την εστίαση όσο και στους Λοιπούς κλάδους

Οι Περιφέρειες Αττικής και Κεντρικής Μακεδονίας καταγράφουν τα υψηλότερα μερίδια

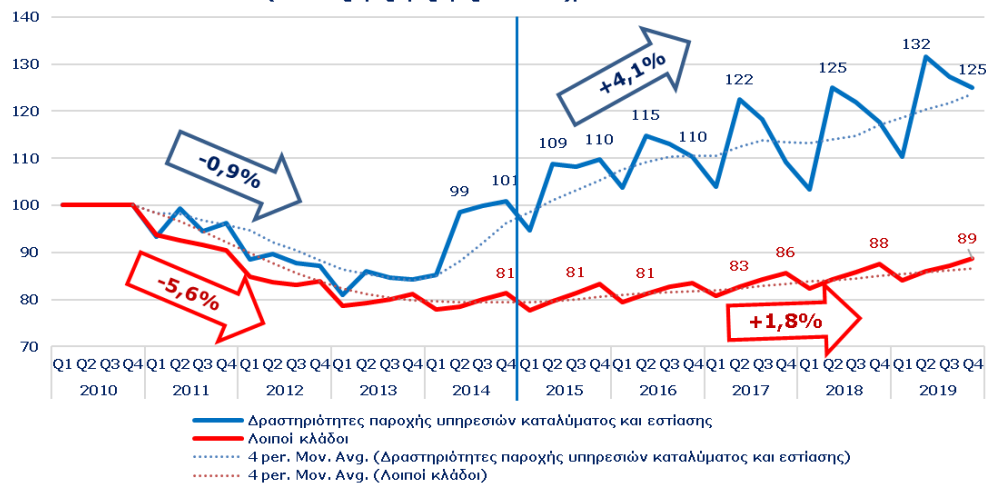
Η Κρήτη και το Νότιο Αιγαίο σημείωσαν τα υψηλότερα μερίδια στα καταλύματα και η Αττική και η Κεντρική Μακεδονία στην εστίαση

## ΑΠΑΣΧΟΛΟΥΜΕΝΟΙ ΣΤΙΣ ΔΡΑΣΤΗΡΙΟΤΗΤΕΣ ΠΑΡΟΧΗΣ ΥΠΗΡΕΣΙΩΝ ΚΑΤΑΛΥΜΑΤΟΣ ΚΑΙ ΕΣΤΙΑΣΗΣ ΚΑΙ ΤΟΥΣ ΛΟΙΠΟΥΣ ΚΛΑΔΟΥΣ



**429,2 χιλ.** οι απασχολούμενοι στα Καταλύματα και την Εστίαση στο **Q3 του 2019**

**Εξέλιξη απασχόλησης στις δραστηριότητες παροχής υπηρεσιών καταλύματος και εστίασης και του λοιπού κλάδους ανά τρίμηνο (2010 Q1, Q2, Q3, Q4 = 100), 2010 - 2019**



Πηγή: Έρευνα Εργατικού Δυναμικού ΕΛΣΤΑΤ - Επεξεργασία INSETE Intelligence

Η απασχόληση στα καταλύματα και την εστίαση μεταξύ 2010 έως 2019 αυξήθηκε κατά +23,8%, σε αντίθεση με τους λοιπούς κλάδους όπου η απασχόληση την ίδια περίοδο κατέγραψε μείωση κατά -13,5%. Η αύξηση της απασχόλησης στα καταλύματα και την εστίαση παρατηρείται από το 2014 και μετά, αφού την περίοδο 2010 - 2013 παρατηρείται γενικευμένη πτώση της απασχόλησης, περιλαμβανομένων και των απασχολούμενων στα καταλύματα και την εστίαση.

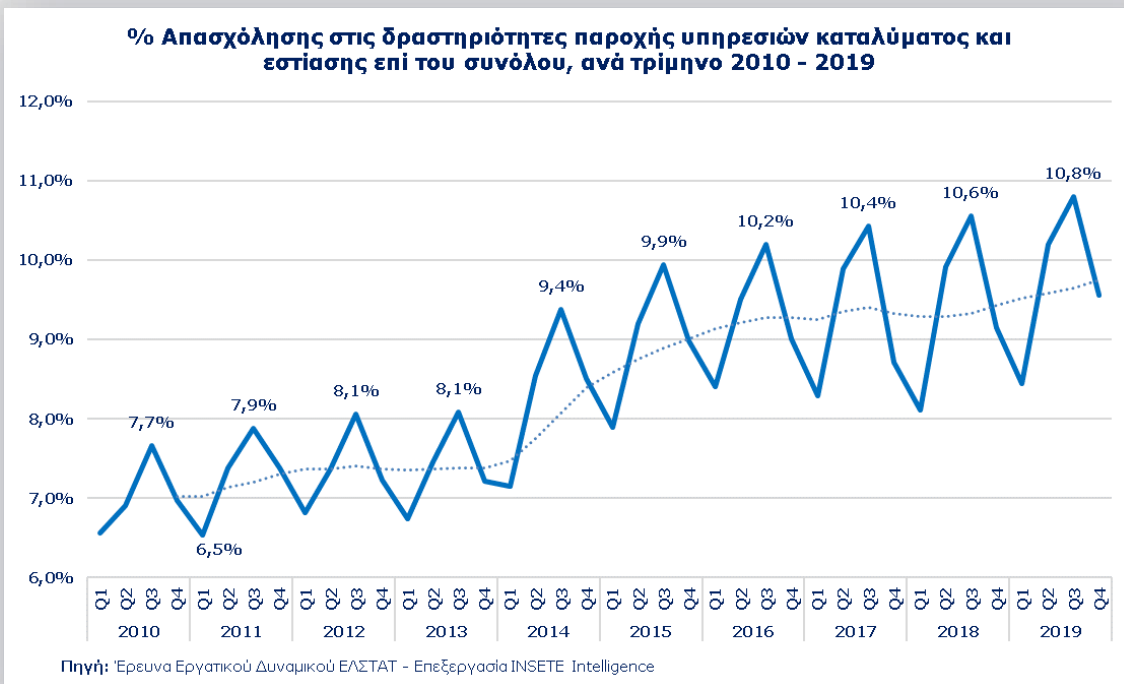
Από το Q1 του 2014 όμως, τα καταλύματα και η εστίαση – σε αντίθεση με τους λοιπούς κλάδους – έχει ταχεία ανάκαμψη (Q3: 2014/2013 +17,9%, 2015/2014 +8,4%, 2016/2015 +4,4%, 2017/2016 +4,6%, 2018/2017 +3,1% και 2019/2018 +4,4%) και το Q3 του 2019 ο συνολικός αριθμός των απασχολούμενων (429,2 χιλ.) ευρίσκεται στο υψηλότερο σημείο από το 2010. Εξαιρέση στην αυξητική πορεία της απασχόλησης στα καταλύματα και την εστίαση αποτέλεσαν το Q4 του 2017 (-1,0%) και το Q1 του 2018 (-0,5%).

Αντίθετα στους λοιπούς κλάδους, η ανάκαμψη ξεκίνησε ένα χρόνο αργότερα (2015 έναντι 2014, με εξαίρεση οριακές αυξήσεις στο Q3, Q4 του 2014) και ήταν πολύ ηπιότερη (Q3: 2015/2014 +1,7%, 2016/2015 +1,5%, 2017/2016 +2,1%, 2018/2017 +1,7% και 2019/2018 +1,7%) και, αν και το Q3 του 2019 ο συνολικός αριθμός των απασχολούμενων στους λοιπούς κλάδους (3,5 εκ.) ευρίσκεται στο υψηλότερο σημείο από το Q1 του 2012, παραμένει σημαντικά χαμηλότερος από το αντίστοιχο τρίμηνο του 2010 (-12,8%).

Συνολικά για την περίοδο 2010-2019 ο Σύνθετος Ετήσιος Ρυθμός Μεταβολής της απασχόλησης στα Καταλύματα και την Εστίαση σημείωσε αύξηση +2,4% ενώ, αντίθετα, στους λοιπούς κλάδους μείωση -1,6%. Επιμέρους, την περίοδο 2010 - 2014 και στις δύο κατηγορίες καταγράφεται μείωση (καταλύματα και εστίαση -0,9% και λοιποί κλάδοι -5,6%), ενώ την περίοδο 2015 - 2019 αύξηση (καταλύματα και εστίαση +4,1%, λοιποί κλάδοι +1,8%).



Η απασχόληση στα Καταλύματα και την Εστίαση στο **Q3 του 2019** αγγίζει το **10,8%** της συνολικής απασχόλησης



Το ποσοστό της απασχόλησης στα Καταλύματα και την Εστίαση επί του συνόλου της απασχόλησης σημειώνει συνεχή αύξηση από το 2010 έως το 2019. Συγκεκριμένα, από το Q1 του 2010 έως το Q4 του 2013, παρόλο που η απασχόληση στα Καταλύματα και την Εστίαση καταγράφει πτώση, το ποσοστό της επί του συνόλου αυξάνεται (οριακά) -πράγμα που οφείλεται στην κατακόρυφη πτώση που παρατηρείται στην απασχόληση στους λοιπούς κλάδους. Από το Q1 του 2014, το ποσοστό της απασχόλησης στα Καταλύματα και την Εστίαση επί του συνόλου καταγράφει αύξηση, που οφείλεται αφενός στην έντονη αύξηση της απασχόλησης στα Καταλύματα και την Εστίαση και αφετέρου στην ήπια αύξηση

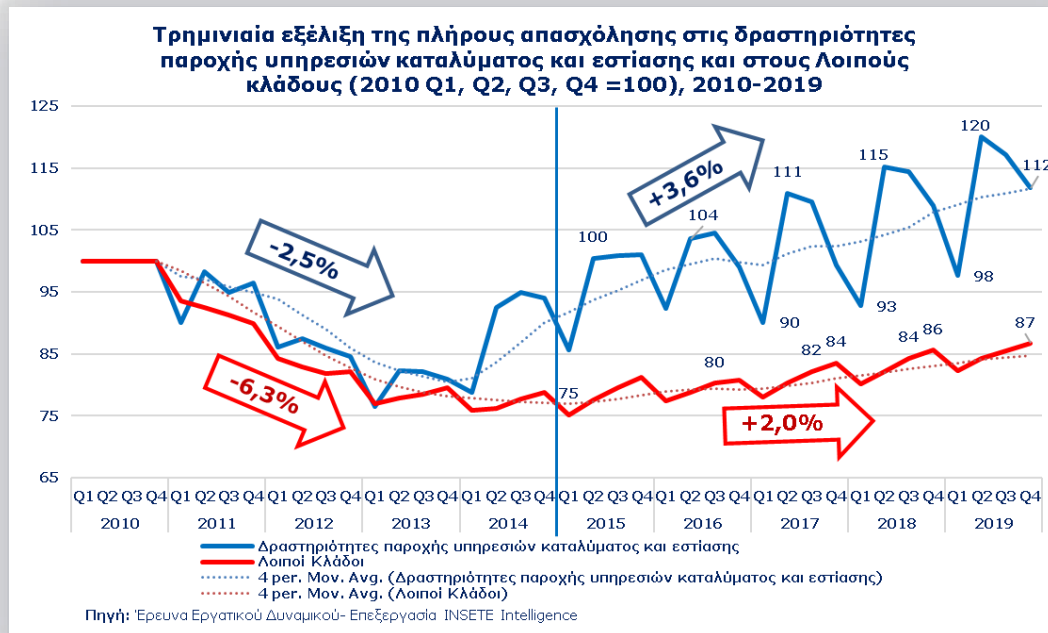
της απασχόλησης στους λοιπούς κλάδους. Το Q3 του 2019 η απασχόληση στα Καταλύματα και την Εστίαση ανήλθε στο 10,8% της συνολικής απασχόλησης έναντι 9,4% το 2014 και 7,7% το 2010 ενώ η ετήσια συμβολή τους στο σύνολο της απασχόλησης για το 2019 ανήλθε στο 9,8%. Επίσης, όπως φαίνεται και από το γράφημα, η απασχόληση στα Καταλύματα και την Εστίαση χαρακτηρίζεται από έντονη εποχικότητα (79,8% των αφίξεων και 84,8% των εσόδων για το 2019 καταγράφεται στο Q2 και Q3, βλ. μελέτη [«Η συμβολή του τουρισμού στην Ελληνική Οικονομία το 2019»](#)).



## ΑΠΑΣΧΟΛΟΥΜΕΝΟΙ ΠΛΗΡΟΥΣ – ΜΕΡΙΚΗΣ ΑΠΑΣΧΟΛΗΣΗΣ ΣΤΙΣ ΔΡΑΣΤΗΡΙΟΤΗΤΕΣ ΠΑΡΟΧΗΣ ΥΠΗΡΕΣΙΩΝ ΚΑΤΑΛΥΜΑΤΟΣ ΚΑΙ ΕΣΤΙΑΣΗΣ ΚΑΙ ΣΤΟΥΣ ΛΟΙΠΟΥΣ ΚΛΑΔΟΥΣ



**359,2 χιλ.**  
απασχολούμενοι στα  
Καταλύματα και την  
Εστίαση με πλήρη  
απασχόληση στο **Q3**  
του 2019



Αναφορικά με τους απασχολούμενους πλήρους απασχόλησης, παρατηρούμε ότι υπάρχει μια γενικευμένη πτώση της απασχόλησης, από το 2010 έως το Q4 του 2013 για τα καταλύματα και την εστίαση (από 306,7 χιλ. στο Q3 του 2010 σε 251,8 χιλ. στο Q3 του 2013, -17,9%) ενώ για τους λοιπούς κλάδους η πτώση συνεχίστηκε μέχρι το Q1 του 2015 φθάνοντας στο κατώτατο σημείο (από 3,9 εκατ. στο Q1 του 2010 σε 2,9 εκατ. στο Q1 του 2015, -24,8%). Έκτοτε, η αύξηση της απασχόλησης στα Καταλύματα και την Εστίαση είναι έντονη (Q3: από 291,2 χιλ. το 2014 σε 359,2 χιλ. το 2019, +23,4%) ενώ αντίθετα η αύξηση της απασχόλησης στους λοιπούς κλάδους άργησε έναν χρόνο και ήταν πιο ήπια (Q3: από 3.028,2 χιλ. το 2015 σε 3.252,8 χιλ. το 2019, +7,4%). Αξιοσημείωτο είναι επίσης, ότι στο Q3 του 2019 οι απασχολούμενοι με πλήρη απασχόληση στα Καταλύματα και την Εστίαση

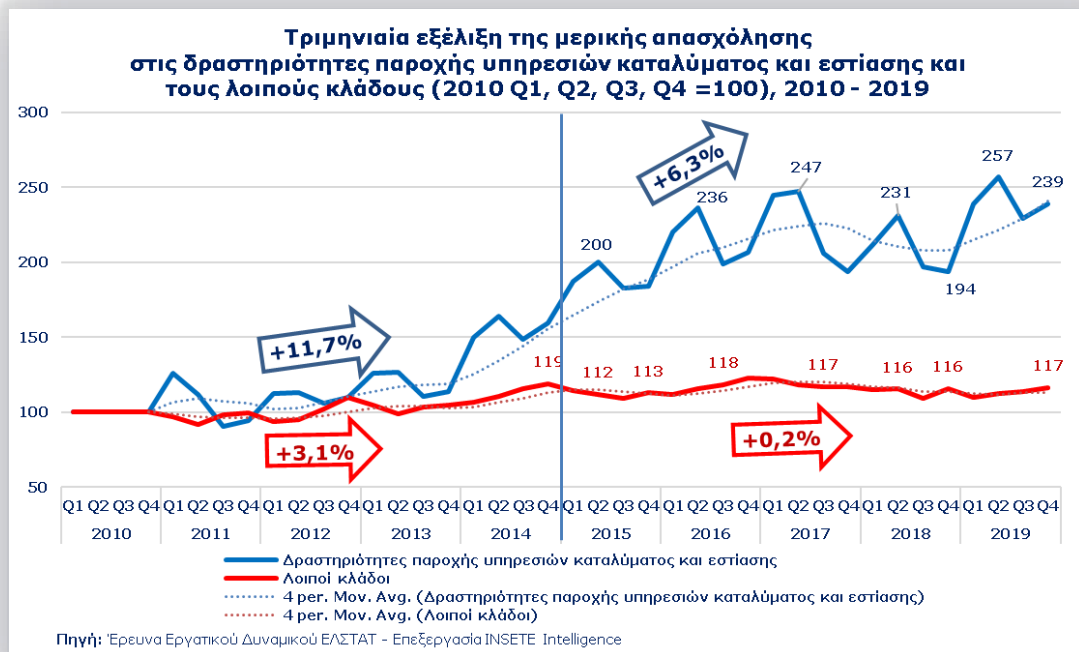
σημείωσαν ρεκόρ για την περίοδο αναφοράς, φθάνοντας τους 359,2 χιλ. απασχολούμενους ξεπερνώντας το ρεκόρ του 2018 (351,0 χιλ.). Αντίθετα, στους λοιπούς κλάδους, οι απασχολούμενοι με πλήρη απασχόληση δεν έχουν ανακάμψει ακόμη στα προ κρίσης επίπεδα, Q3: από 3.806,6 χιλ. το 2010 σε 3.252,8 χιλ. το 2019. Ο Σύνθετος Ετήσιος Ρυθμός Μεταβολής (CAGR) της πλήρους απασχόλησης μεταξύ 2010 - 2019 στα Καταλύματα και την Εστίαση εμφάνισε αύξηση (+1,3%) σε αντίθεση με τους λοιπούς κλάδους (-1,8%) που κατέγραψε μείωση. Επιμέρους, την περίοδο 2010 - 2014 και στις δύο κατηγορίες καταγράφεται πτώση (καταλύματα και εστίαση -2,5% και λοιποί κλάδοι -6,3%) ενώ την περίοδο 2015 - 2019 αύξηση (καταλύματα και εστίαση +3,6%, λοιποί κλάδοι +2,0%).



## ΑΠΑΣΧΟΛΟΥΜΕΝΟΙ ΠΛΗΡΟΥΣ – ΜΕΡΙΚΗΣ ΑΠΑΣΧΟΛΗΣΗΣ ΣΤΙΣ ΔΡΑΣΤΗΡΙΟΤΗΤΕΣ ΠΑΡΟΧΗΣ ΥΠΗΡΕΣΙΩΝ ΚΑΤΑΛΥΜΑΤΟΣ ΚΑΙ ΕΣΤΙΑΣΗΣ ΚΑΙ ΣΤΟΥΣ ΛΟΙΠΟΥΣ ΚΛΑΔΟΥΣ



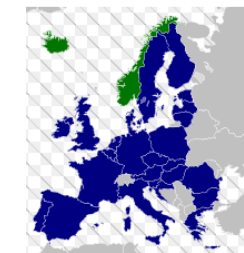
**69,9 χιλ.**  
απασχολούμενοι στα  
Καταλύματα και την  
Εστίαση με μερική  
απασχόληση στο **Q3**  
του 2019



Στους απασχολούμενους μερικής απασχόλησης παρατηρούμε ότι υπάρχει μια διαχρονική τάση αύξησης, που είναι πιο έντονη στα Καταλύματα και την Εστίαση. Συγκεκριμένα, μεταξύ Q3 2010 και Q3 2019, οι εργαζόμενοι στα Καταλύματα και την Εστίαση με μερική απασχόληση αυξάνονται από 30,5 χιλ. σε 69,9 χιλ. (+129,1%) ενώ στους λοιπούς κλάδους από 254,2 χιλ. σε 290,0 χιλ. (+14,1%). Σε αντίθεση με τους πλήρους απασχόλησης, οι απασχολούμενοι μερικής απασχόλησης καταγράφουν αυξητική πορεία ακόμα και κατά την περίοδο 2010 - 2013 (αν και με διακυμάνσεις ανά τρίμηνο) όπου η απασχόληση στο σύνολο της οικονομίας είχε υποστεί σημαντικό πλήγμα. Επιμέρους, αξιοσημείωτη είναι η μεγάλη αύξηση των απασχολούμενων μερικής απασχόλησης στα Καταλύματα και την Εστίαση μετά το 2014 σε αντίθεση με τους

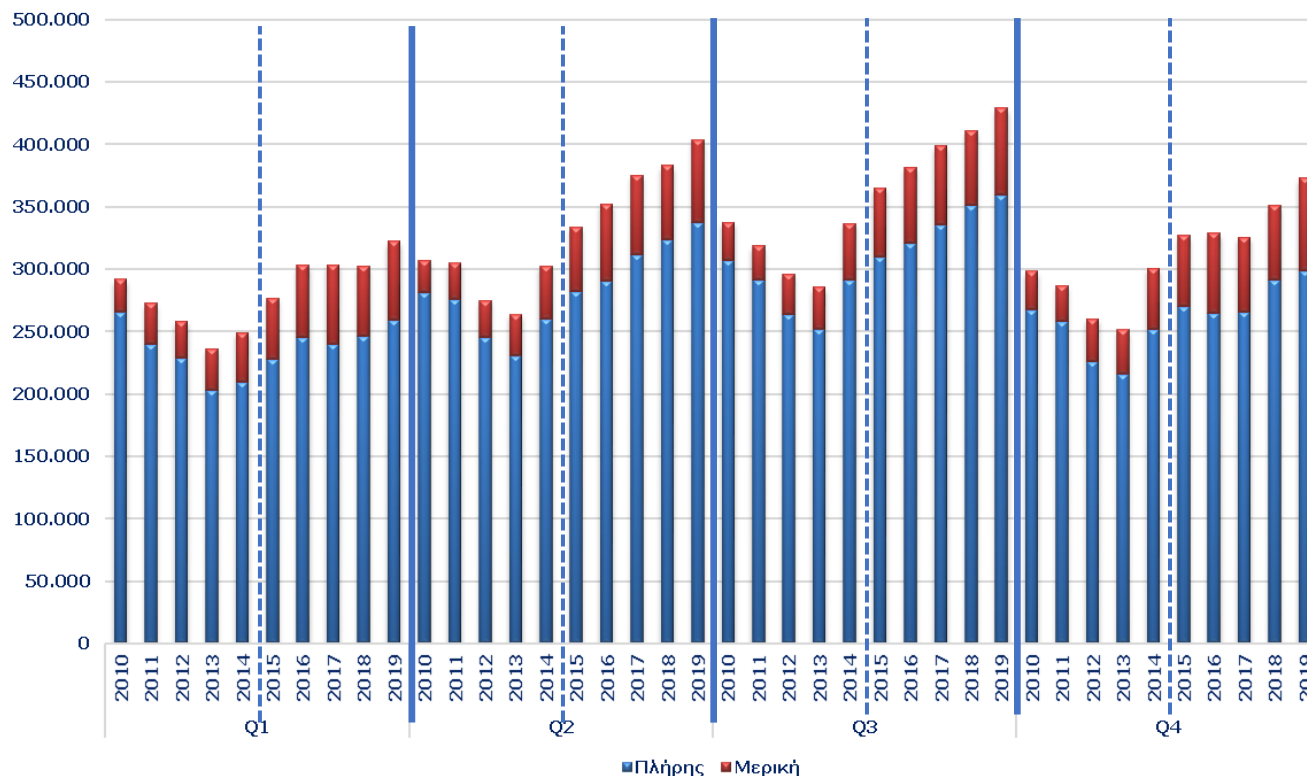
λοιπούς κλάδους όπου η αύξηση είναι πιο ήπια και με λιγότερες εξάρσεις. Αξιοσημείωτο είναι ότι στους Λοιπούς Κλάδους η μερική απασχόληση εμφανίζει τάση ανάσχεσης τα 2 τελευταία έτη (2018: -4,2% και 2019: -0,5%) ενώ στα καταλύματα και την εστίαση η εικόνα είναι μικτή (2018: -6,2% και 2019: +16,0%). Ο Σύνθετος Ετήσιος Ρυθμός Μεταβολής (CAGR) της μερικής απασχόλησης μεταξύ 2010 - 2019 και στις δύο κατηγορίες είναι αυξητικός (καταλύματα και εστίαση +10,2%, λοιποί κλάδοι +1,4%). Επιμέρους, την περίοδο 2010 - 2014 και στις δύο κατηγορίες καταγράφεται αύξηση (καταλύματα και εστίαση +11,7% και λοιποί κλάδοι +3,1%) όπως και την περίοδο 2015 - 2019 (καταλύματα και εστίαση +6,3%, λοιποί κλάδοι +0,2%).

Η απασχόληση στις δραστηριότητες παροχής υπηρεσιών καταλύματος και εστίασης και τους Λοιπούς Κλάδους



Η μερική απασχόληση στα Καταλύματα και την Εστίαση για το 2019 αντιστοιχεί στο **17,9%** της συνολικής απασχόλησης του κλάδου, όταν στην ΕΕ-28 είναι **32,6%**

Εξέλιξη της πλήρους και μερικής απασχόλησης στις δραστηριότητες παροχής υπηρεσιών καταλύματος και εστίασης ανά τρίμηνο, 2010 - 2019

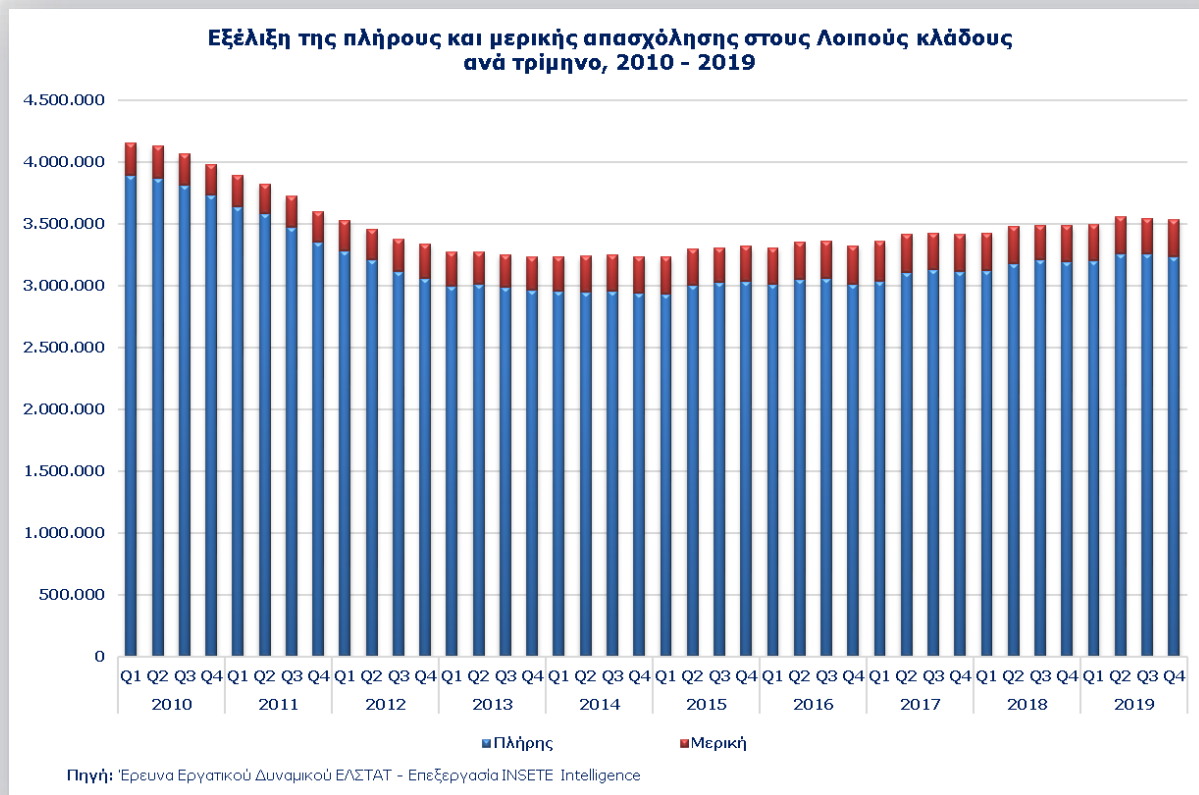


Πηγή: Έρευνα Εργατικού Δυναμικού ΕΛΣΤΑΤ - Επεξεργασία INSETE Intelligence

Αυτό όμως που είναι ιδιαίτερα σημαντικό είναι ότι η αύξηση της μερικής απασχόλησης στα Καταλύματα και την Εστίαση μετά την ανάκαμψή της το 2013 (με εξαίρεση το 2018 που σημειώνεται μείωση), δεν είναι εις βάρος της πλήρους απασχόλησης αλλά προστίθεται στην αύξηση αυτή, δίνοντας μια διέξοδο μερικής -έστω- απασχόλησης σε δεκάδες χιλιάδες εργαζόμενους ενώ, ταυτόχρονα, οι επιχειρήσεις ακολουθούν μια συντηρητική πολιτική εν μέσω κρίσης. Επίσης, σύμφωνα με στοιχεία της ΕΕΔ της ΕΛΣΤΑΤ και των αντίστοιχων της Eurostat<sup>2</sup> η μερική απασχόληση στα Καταλύματα και την Εστίαση για το 2019 στην Ελλάδα αντιστοιχεί στο 17,9% της συνολικής απασχόλησης στον κλάδο, έναντι 32,6% στην ΕΕ-28 (έναντι 16,3% και 32,5% αντίστοιχα για το 2018, βλ. Μελέτη «[Η απασχόληση στα καταλύματα και την εστίαση και τους λοιπούς κλάδους της Ελληνικής Οικονομίας, 2009 - 2018](#)»). Ακόμα οι εργαζόμενοι πλήρους απασχόλησης στα Καταλύματα και την Εστίαση, στην Ελλάδα για το 2019 απασχολούνται 50,2 ώρες εβδομαδιαίως έναντι 43,9 ωρών στην ΕΕ-28 και οι μερικής απασχόλησης 20,7 στην Ελλάδα έναντι 18,4 στην ΕΕ-28.



Η Ελλάδα κατέχει το 4<sup>ο</sup> χαμηλότερο ποσοστό μερικής απασχόλησης ανάμεσα στα κράτη – μέλη της Ευρωζώνης



Παρόμοια είναι η εικόνα στους λοιπούς κλάδους αν και με μικρότερη διείσδυση της μερικής απασχόλησης σε σύγκριση με τον τουρισμό, ενώ η συνολική απασχόληση το 2019 (ανά τρίμηνο) υπολείπεται ακόμη σημαντικά του 2010. Ακόμα σύμφωνα με τις ίδιες πηγές της ΕΕΔ της ΕΛΣΤΑΤ και της Eurostat<sup>3</sup>, η μερική απασχόληση στους λοιπούς κλάδους στην Ελλάδα αντιστοιχεί στο 8,3% της συνολικής απασχόλησης έναντι 19,5% στην ΕΕ-28 (για το 2018 τα αντίστοιχα μεγέθη ήταν 8,5% και 19,5% αντίστοιχα). Επίσης, οι εργαζόμενοι πλήρους απασχόλησης\* στην Ελλάδα απασχολούνται 43,9 ώρες εβδομαδιαίως έναντι 41,1 στην ΕΕ-28 ενώ οι μερικής\* στην Ελλάδα απασχολούνται 20,5 ώρες έναντι 20,6 στην ΕΕ-28.

Τέλος, σύμφωνα με την Eurostat, το 2019 η Ελλάδα κατέχει το 4<sup>ο</sup> χαμηλότερο ποσοστό μερικής απασχόλησης (9,2%) μαζί με την Λετονία ανάμεσα στα κράτη - μέλη της Ευρωζώνης, μετά την Σλοβακία (5,0%), την Λιθουανία (7,5%) και την Σλοβενία (9,0%). Το ποσοστό της μερικής απασχόλησης στην Ελλάδα για το 2018 ήταν επίσης 9,2% και το 4<sup>ο</sup> χαμηλότερο ποσοστό μέσα στην Ευρωζώνη.

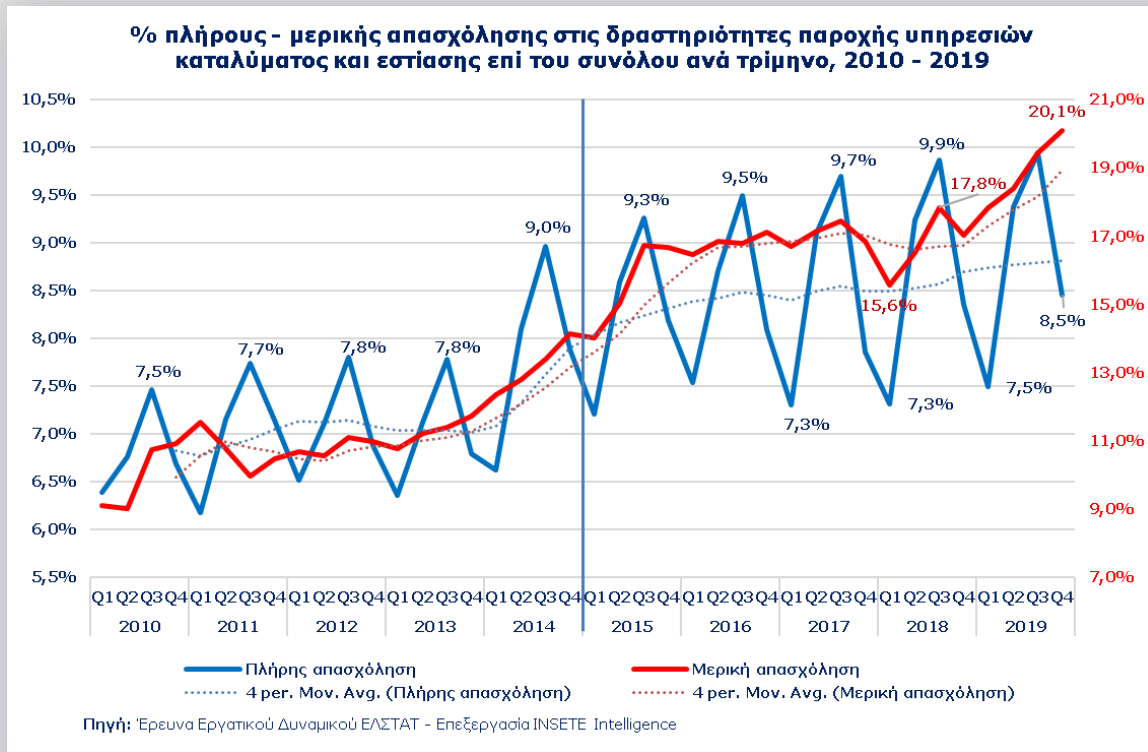
3. Βλ. <http://ec.europa.eu/eurostat/data/database>, στη συνέχεια: Industry, trade and services – Tourism – Annual data on Tourism Industries – Annual data on employment for selected tourism industries - employed persons by full-time / part-time activity and NACE Rev. 2 activity

\*Συμπεριλαμβάνονται και οι απασχολούμενοι στις δραστηριότητες παροχής υπηρεσιών καταλύματος και εστίασης.

**% ΕΞΕΛΙΞΗ ΤΗΣ ΠΛΗΡΟΥΣ – ΜΕΡΙΚΗΣ ΑΠΑΣΧΟΛΗΣΗΣ ΣΤΙΣ ΔΡΑΣΤΗΡΙΟΤΗΤΕΣ ΠΑΡΟΧΗΣ ΥΠΗΡΕΣΙΩΝ ΚΑΤΑΛΥΜΑΤΟΣ ΚΑΙ ΕΣΤΙΑΣΗΣ ΕΠΙ ΤΟΥ ΣΥΝΟΛΟΥ ΑΝΑ ΤΡΙΜΗΝΟ**



Τα καταλύματα και η εστίαση στο **Q3** του 2019 αντιπροσωπεύουν το **9,9%** της πλήρους και το **19,4%** της μερικής απασχόλησης επί του συνόλου



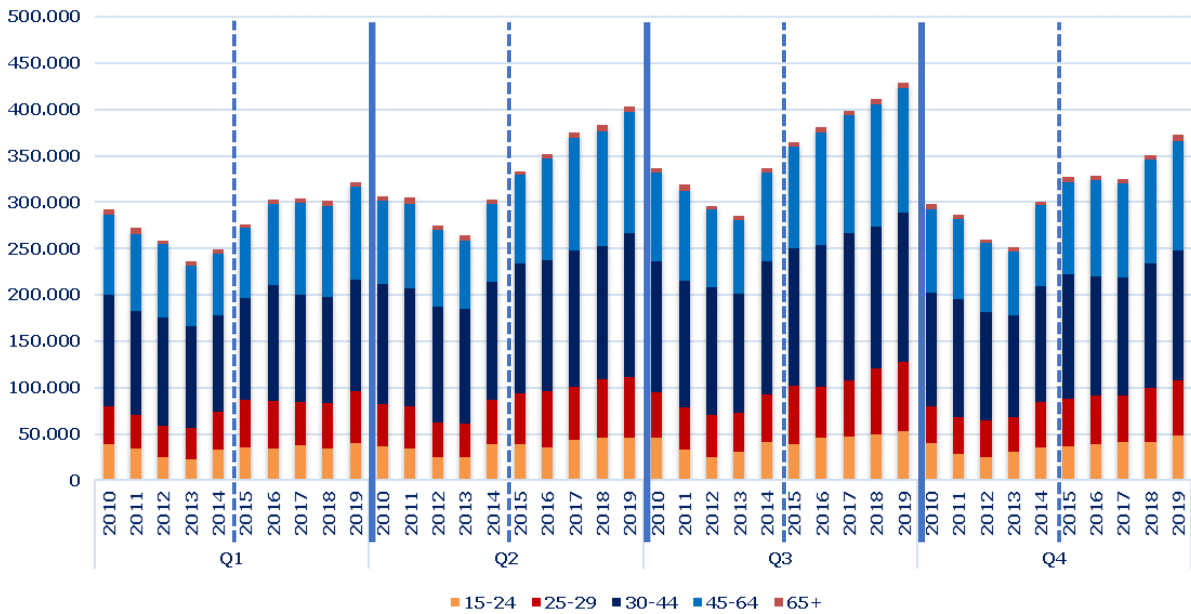
Η εικόνα της απασχόλησης στα Καταλύματα και την Εστίαση ως ποσοστό επί του συνόλου τόσο για την πλήρη όσο και για την μερική, από το Q1 του 2010 έως το Q4 του 2019 είναι αυξητική, αν και με διακυμάνσεις. Συγκεκριμένα, από το Q1 του 2010 έως το Q4 του 2014 το ποσοστό της απασχόλησης στα Καταλύματα και την Εστίαση αυξάνει τόσο στην πλήρη (ήπια) όσο και στην μερική (πιο έντονα). Αυτό οφείλεται για την πλήρη απασχόληση στην κατακόρυφη πτώση που παρατηρείται στην απασχόληση στους λοιπούς κλάδους (αφού στα Καταλύματα και την Εστίαση καταγράφεται μικρότερη πτώση) σε αντίθεση με την μερική όπου καταγράφεται αύξηση των απασχολούμενων (βλ. σελ. 7). Από το Q1 του 2014 και έπειτα το ποσοστό της απασχόλησης στα Καταλύματα και την

Εστίαση επί του συνόλου αυξάνεται τόσο στην πλήρη (πιο ήπια) όσο και στην μερική (πιο έντονα). Αυτό οφείλεται στην μεγάλη αύξηση της απασχόλησης στα Καταλύματα και την Εστίαση και στην πιο ήπια αύξηση στους λοιπούς κλάδους (βλ. σελ. 6 και 7). Αξιοσημείωτο είναι, ότι η πλήρης απασχόληση είναι πιο εξαρτημένη από την εποχικότητα του κλάδου, κάτι το οποίο φαίνεται από τις έντονες διακυμάνσεις που σημειώνει ανά τρίμηνο (σεζόν, εκτός σεζόν), σε αντίθεση με την μερική απασχόληση όπου δεν παρατηρούνται ανάλογες διακυμάνσεις. Ο κλάδος του τουρισμού στο Q3 του 2019 αντιπροσωπεύει το 9,9% της πλήρους και το 19,4% της μερικής απασχόλησης επί του συνόλου.

Η απασχόληση στις δραστηριότητες παροχής υπηρεσιών καταλύματος και εστίασης και τους Λοιπούς Κλάδους

**Ο κλάδος Δραστηριότητες Παροχής Υπηρεσιών Καταλύματος και Εστίασης δίνει διέξοδο εργασίας σε ομάδες του πληθυσμού που δεν έχουν εύκολη πρόσβαση στην αγορά εργασίας**

**Τριμηνιαία εξέλιξη της ηλικιακής διάρθρωσης της απασχόλησης στις δραστηριότητες παροχής υπηρεσιών καταλύματος και εστίασης, 2010 - 2019**



Πηγή: Έρευνα Εργατικού Δυναμικού ΕΛΣΤΑΤ - Επεξεργασία INSETE Intelligence

Οι κυρίαρχες ηλικιακές ομάδες των απασχολούμενων στα Καταλύματα και την Εστίαση προέρχονται από τις ηλικίες 30-44 ετών (37,6% στο Q3 του 2019) και 45-64 ετών (31,2% στο Q3 του 2019). Χαμηλότερη συμμετοχή έχουν οι υπόλοιπες ηλικιακές ομάδες 15-24 ετών: 12,4% στο Q3 του 2019, 25-29 ετών: 17,2% στο Q3 του 2019 και 65+ ετών: 1,5% στο Q3 του 2019. Για το Q3 του 2014 συγκριτικά με το Q3 του 2010, η εικόνα στις επιμέρους ηλικιακές ομάδες είναι μικτή:

- 15-24 ετών -11,0%,
- 25-29 ετών, +5,0%,
- 30-44 ετών, +1,7%,
- 45-64 ετών, +0,8% και
- 65+ ετών, -21,6%.

Αντίθετα, για το το Q3 του 2019 συγκριτικά με το Q3 του 2015 όλες οι ηλικιακές ομάδες κατέγραψαν αύξηση:

- 15-24 ετών +38,8%,
- 25-29 ετών, +17,2%,

- 30-44 ετών, +8,3%,
- 45-64 ετών, +23,3% και
- 65+ ετών, +13,1%.

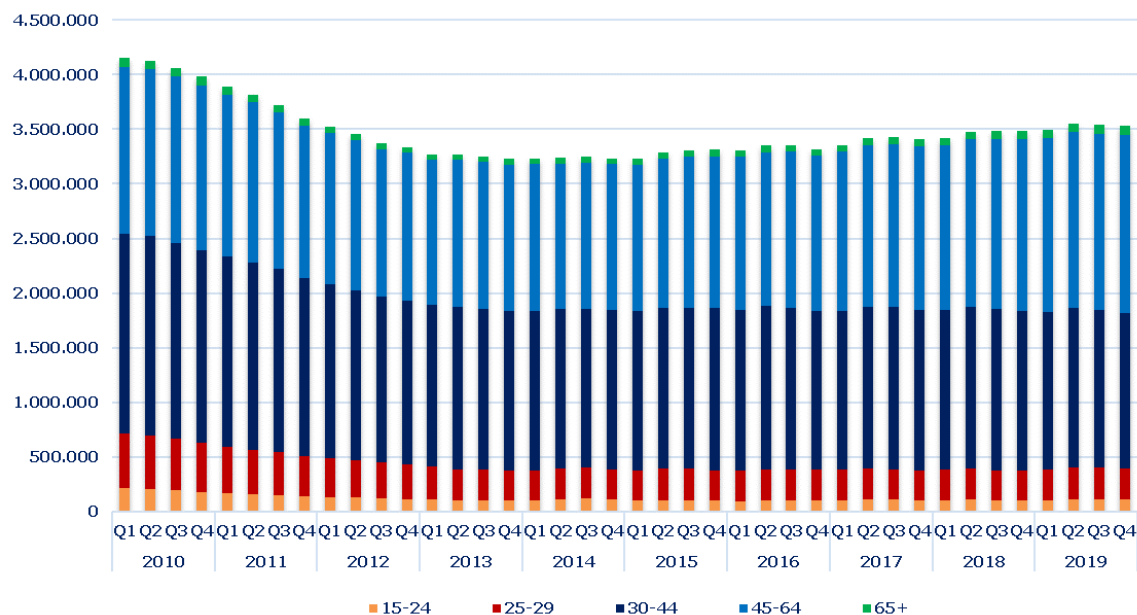
Από τα στοιχεία προκύπτει ότι το μερίδιο των απασχολούμενων στο Q3 στις ηλικίες 25-29 και 45-64 ετών αυξήθηκε από το 2010 (από 14,5%/28,3% το 2010 σε 17,2%/31,2% το 2019 αντίστοιχα) ενώ αντίθετα κατέγραψαν πτώση στα μερίδια τους οι ηλικίες 15-24 ετών (από 13,6% το 2010 σε 12,4% το 2019), 30-44 ετών (από 41,9% το 2010 σε 37,6% το 2019) και 65+ ετών (από 1,7% το 2010 σε 1,5% το 2019). Συμπερασματικά, μπορούμε να αναφέρουμε ότι ο κλάδος «Δραστηριότητες Παροχής Υπηρεσιών Καταλύματος και Εστίασης» τα τελευταία χρόνια προσφέρει ευκαιρίες απασχόλησης σε ομάδες του πληθυσμού που δεν έχουν εύκολη πρόσβαση στην αγορά εργασίας, όπως είναι οι νέοι και οι ηλικίες 45+.



## ΗΛΙΚΙΑΚΗ ΔΙΑΡΘΡΩΣΗ ΤΩΝ ΑΠΑΣΧΟΛΟΥΜΕΝΩΝ ΣΤΙΣ ΔΡΑΣΤΗΡΙΟΤΗΤΕΣ ΠΑΡΟΧΗΣ ΥΠΗΡΕΣΙΩΝ ΚΑΤΑΛΥΜΑΤΟΣ ΚΑΙ ΕΣΤΙΑΣΗΣ ΚΑΙ ΤΟΥΣ ΛΟΙΠΟΥΣ ΚΛΑΔΟΥΣ

86,4% των απασχολούμενων στους Λοιπούς κλάδους το Q3 του 2019 προέρχεται από τις ηλικιακές ομάδες 30-64 ετών

Τριμηνιαία εξέλιξη της ηλικιακής διάρθρωσης της απασχόλησης στους Λοιπούς κλάδους, 2010 - 2019



Πηγή: Έρευνα Εργατικού Δυναμικού ΕΛΣΤΑΤ - Επεξεργασία INSETE Intelligence

Παρόμοια ηλικιακή κατανομή προκύπτει και με τους απασχολούμενους στους λοιπούς κλάδους (Q3 2019: 30-44 ετών 40,8% και 45-64 ετών 45,6%). Δηλαδή οι δύο αυτές ηλικιακές ομάδες αντιπροσωπεύουν το 86,4% της συνολικής απασχόλησης στους λοιπούς κλάδους για το Q3 του 2019.

Συγκεκριμένα, για το Q3 του 2014 συγκριτικά με το Q3 2010 όλες οι ηλικιακές ομάδες κατέγραψαν μείωση:

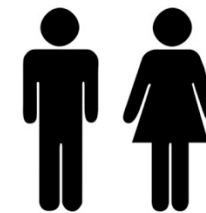
- 15-24 ετών -39,7%,
- 25-29 ετών, -40,5%,
- 30-44 ετών, -18,8%,
- 45-64 ετών, -11,8% και
- 65+ ετών, -31,9%.

Αντίθετα, για το το Q3 του 2019 συγκριτικά με το Q3 2015 η εικόνα είναι μικτή με την ηλικιακή ομάδα 30-44 (-2,0%) να καταγράφει μείωση ενώ αντίθετα οι ηλικιακές ομάδες 15-24 (+2,9%), 25-29 (+0,5%), 45-64 ετών (+17,2%) και 65+ (+40,4%) αύξηση.

Σύμφωνα με τα στοιχεία, προκύπτει ότι οι απασχολούμενοι στους λοιπούς κλάδους το Q3 αυξάνουν τα μερίδια τους στις ηλικίες 45-64 και 65+ ετών (από 37,5%/1,9% το 2010 σε 45,6%/2,4% το 2019) ενώ αντίθετα σημείωσαν πτώση τα μερίδια των απασχολούμενων στις ηλικίες 15-24 (από 4,8% το 2010 σε 3,0% το 2019), 25-29 (από 11,7% το 2010 σε 8,2% το 2019) και 30-44 ετών (από 44,1% το 2010 σε 40,8% το 2019).



## ΦΥΛΟ ΑΠΑΣΧΟΛΟΥΜΕΝΩΝ ΣΤΙΣ ΔΡΑΣΤΗΡΙΟΤΗΤΕΣ ΠΑΡΟΧΗΣ ΥΠΗΡΕΣΙΩΝ ΚΑΤΑΛΥΜΑΤΟΣ ΚΑΙ ΕΣΤΙΑΣΗΣ ΚΑΙ ΤΟΥΣ ΛΟΙΠΟΥΣ ΚΛΑΔΟΥΣ



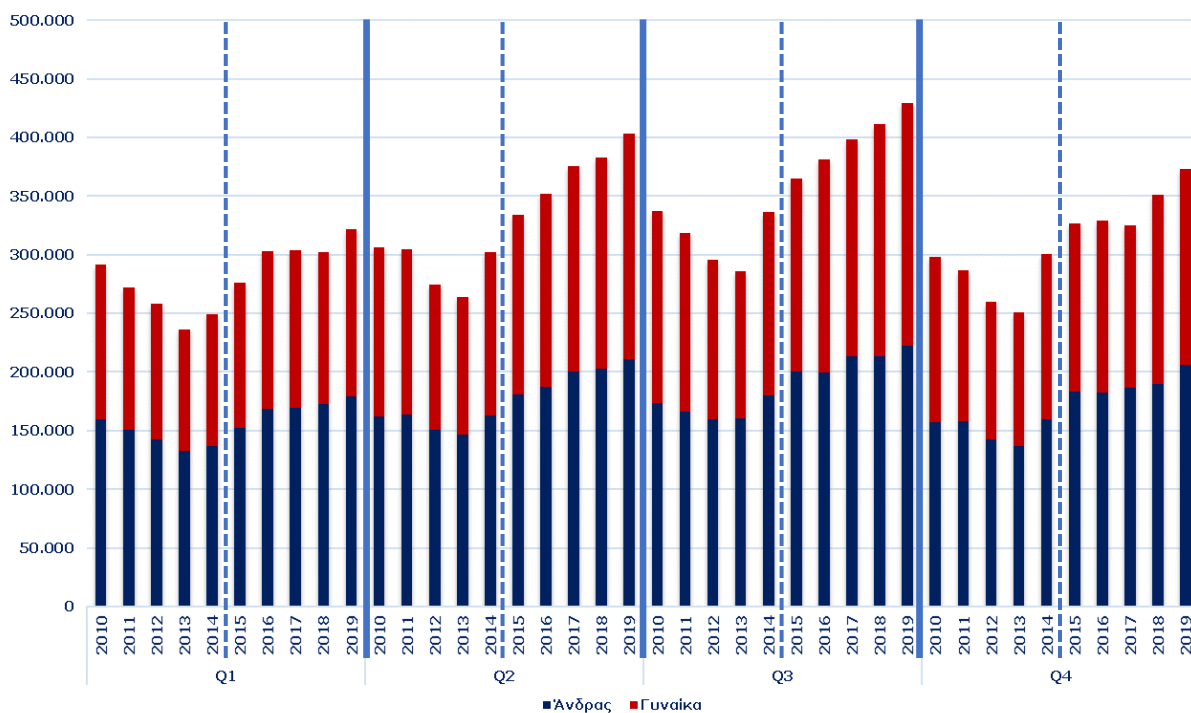
Το ποσοστό των απασχολούμενων **γυναικών** στον κλάδο δραστηριότητες παροχής υπηρεσιών καταλύματος και εστίασης είναι **μεγαλύτερο** σε σύγκριση με αυτό στους Λοιπούς κλάδους.

Αυτό οφείλεται στην μείωση που καταγράφηκε στον αριθμό των γυναικών (-23,7%) σε σύγκριση με τον αριθμό των ανδρών (-7,4%) την περίοδο 2010-2013.

Συμπερασματικά, καθόλη την εξεταζόμενη περίοδο το ποσοστό των απασχολούμενων γυναικών στα Καταλύματα και την Εστίαση είναι σημαντικά μεγαλύτερο συγκριτικά με τους λοιπούς κλάδους (βλ. σελ. 14), επιβεβαιώνοντας και πάλι ότι ο κλάδος «Δραστηριότητες παροχής υπηρεσιών καταλύματος και εστίασης» προσφέρει ευκαιρίες εργασίας σε ομάδες του πληθυσμού που δεν έχουν εύκολη πρόσβαση στην αγορά εργασίας (βλ. και σελ. 11).

Αναφορικά με το φύλο των απασχολούμενων στα Καταλύματα και την Εστίαση παρατηρούμε ότι πλειοψηφούν οι άνδρες καθόλη την περίοδο αναφοράς. Συγκεκριμένα, για το Q3 του 2010 οι άνδρες αντιπροσώπευαν το 51,4% και οι γυναίκες το 48,6% των απασχολούμενων ενώ για το 2019 τα αντίστοιχα μεγέθη ήταν 51,8% και 48,2% αντίστοιχα. Επίσης, μετά το 2014 όπου η απασχόληση στα Καταλύματα και την Εστίαση ανακάμπτει, τα ποσοστά των ανδρών αυξάνονται με πιο ήπιο ρυθμό από ότι αυτά των γυναικών (23,3% έναντι 32,3% αντίστοιχα).

Τριμηνιαία εξέλιξη του φύλου των απασχολούμενων στις δραστηριότητες παροχής υπηρεσιών καταλύματος και εστίασης, 2010 - 2019



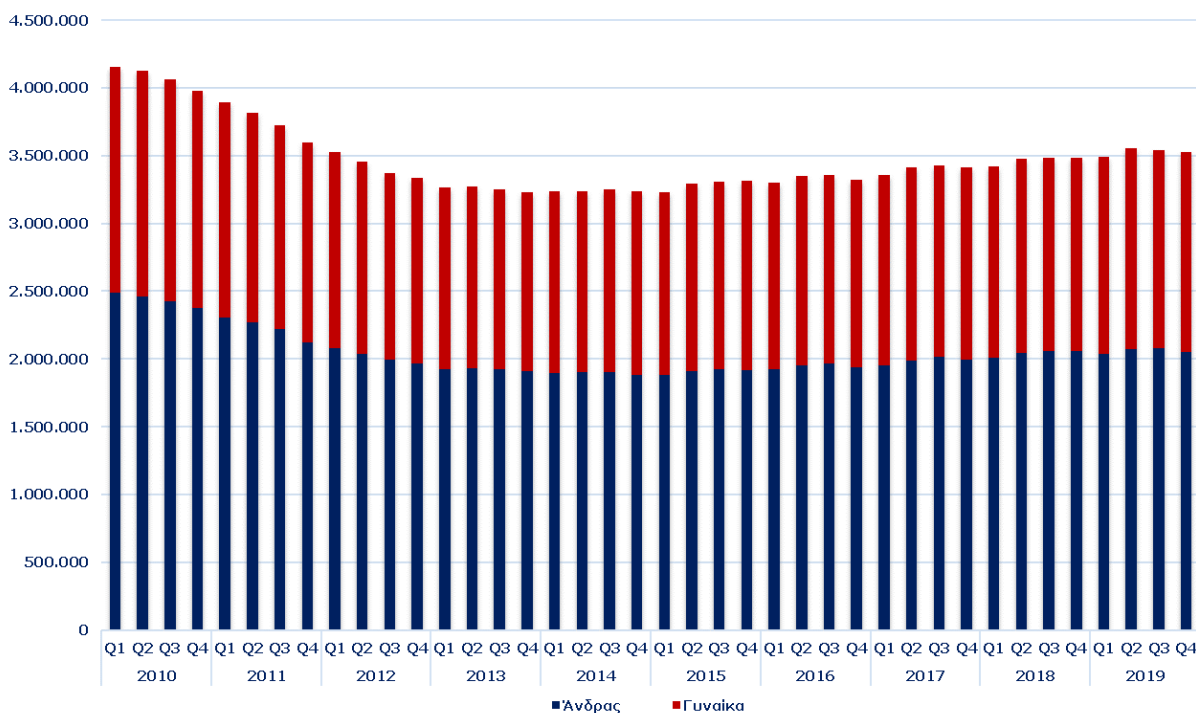
Πηγή: Έρευνα Εργατικού Δυναμικού ΕΛΣΤΑΤ - Επεξεργασία INSETE Intelligence

**ΦΥΛΟ ΑΠΑΣΧΟΛΟΥΜΕΝΩΝ ΣΤΙΣ ΔΡΑΣΤΗΡΙΟΤΗΤΕΣ ΠΑΡΟΧΗΣ ΥΠΗΡΕΣΙΩΝ ΚΑΤΑΛΥΜΑΤΟΣ ΚΑΙ ΕΣΤΙΑΣΗΣ ΚΑΙ ΤΟΥΣ ΛΟΙΠΟΥΣ ΚΛΑΔΟΥΣ**



**41,4%** το ποσοστό των γυναικών για το **Q3** του **2019** στους Λοιπούς κλάδους

**Τριμηνιαία εξέλιξη του φύλου των απασχολούμενων στους Λοιπούς κλάδους, 2010 - 2019**



Πηγή: Έρευνα Εργατικού Δυναμικού ΕΛΣΤΑΤ - Επεξεργασία INSETE Intelligence

Στους λοιπούς κλάδους πλειοψηφούν οι άνδρες με υψηλότερα ποσοστά συγκριτικά με τις δραστηριότητες παροχής υπηρεσιών καταλύματος και εστίασης. Συγκεκριμένα, το Q3 του 2010 οι άνδρες αντιπροσώπευαν το 59,8% και οι γυναίκες το 40,2% των απασχολούμενων ενώ το 2019 τα αντίστοιχα μεγέθη ήταν 58,6% και 41,4%.

Αξιοσημείωτο είναι ότι ο αριθμός των απασχολούμενων γυναικών την περίοδο 2010-2019 μειώθηκε σε μικρότερο βαθμό (-10,7%) απ' ότι των ανδρών (-15,4%), ενώ από το 2015 (εναρκτήριο έτος αύξησης της απασχόλησης στους λοιπούς κλάδους) οι άνδρες απασχολούμενοι αυξάνονται με πιο έντονο ρυθμό (+8,1%) έναντι των γυναικών (+6,5%).

**% Ανασφάλιστης εργασίας ανά κλάδο απασχόλησης,  
2010-2019, στοιχεία Έρευνας Εργατικού Δυναμικού**

Έτος	Καταλύματα	Εστίαση	Λοιποί Κλάδοι	Σύνολο
2010	3,2%	8,4%	3,8%	4,1%
2011	1,9%	8,7%	3,4%	3,7%
2012	2,0%	8,3%	2,9%	3,2%
2013	3,3%	7,6%	3,3%	3,6%
2014	1,3%	7,3%	3,6%	3,8%
2015	1,3%	7,0%	3,4%	3,6%
2016	1,4%	6,8%	3,0%	3,3%
2017	1,1%	5,4%	2,7%	2,9%
2018	1,7%	3,9%	2,4%	2,4%
2019	1,5%	4,3%	2,4%	2,5%

Πηγή: ΕΕΔ, ΕΛΣΤΑΤ - Επεξεργασία INSETE Intelligence



Το ποσοστό των ανασφάλιστων στα καταλύματα είναι -διαχρονικά- κάτω του Μέσου Όρου της οικονομίας

Σύμφωνα με την ΕΕΔ, η ανασφάλιστη εργασία στο σύνολο της απασχόλησης εμφανίζει τάση αποκλιμάκωσης μεταξύ 2010 και 2019 αν και με αυξομειώσεις.

Αντίστοιχη ήταν η εικόνα και στα καταλύματα, την εστίαση και τους λοιπούς κλάδους:

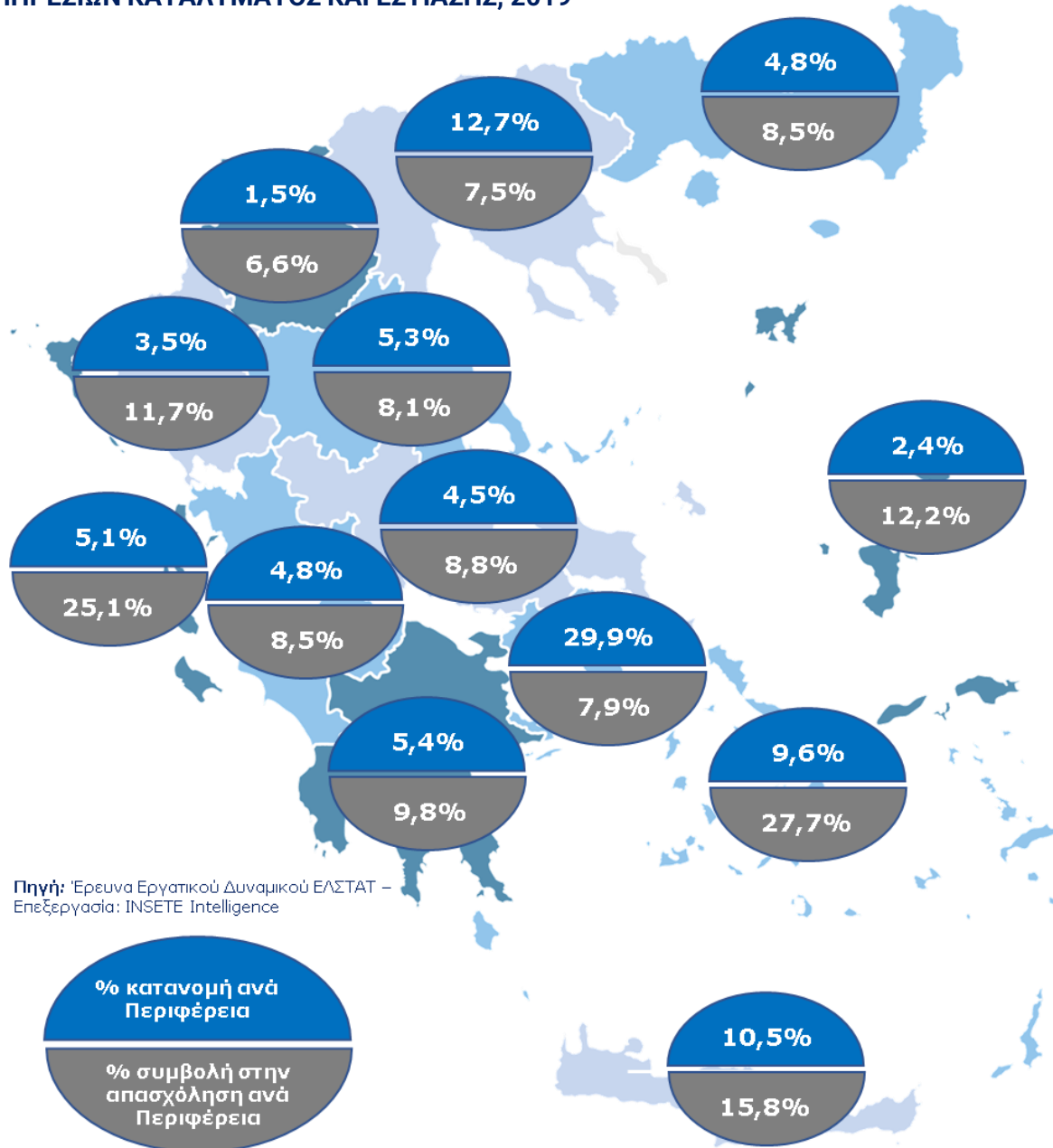
- Καταλύματα: μείωση της ανασφάλιστης εργασίας από 2,1 χιλ. το 2010 σε 1,4 χιλ. το 2019, και από 3,2% του συνόλου των απασχολούμενων στα καταλύματα το 2010 σε 1,5% το 2019.
- Εστίαση: μείωση της ανασφάλιστης εργασίας από 20,5 χιλ. το 2010 σε 12,4 χιλ. το 2019, και από 8,4% το 2010 σε 4,3% το 2019.
- Λοιποί Κλάδοι: μείωση της ανασφάλιστης εργασίας από 156,8 χιλ. το 2010 σε 85,5 χιλ. το 2019, και από 3,8% του συνόλου το 2010 σε 2,4% το 2019.

Επίσης, το 2019, οι ανασφάλιστοι στα καταλύματα αντιπροσώπευαν το 1,4% (1,4 χιλ.) του συνόλου των ανασφάλιστων, στην εστίαση το 12,5% (12,4 χιλ.) και στους Λοιπούς Κλάδους το 86,1% (85,5 χιλ.).

Κατανομή των απασχολούμενων ανά Περιφέρεια και ανά κλάδο δραστηριότητας, 2019					
	Καταλύματα	Εστίαση	Καταλύματα και Εστίαση	Λοιποί κλάδοι	Σύνολο Απασχολούμενων
Αττική	14.061	100.188	114.249	1.328.117	1.442.366
Κεντρική Μακεδονία	8.187	40.255	48.442	594.249	642.691
Θεσσαλία	3.568	16.840	20.408	232.840	253.248
Κρήτη	19.251	20.662	39.913	213.071	252.984
Δυτική Ελλάδα	2.504	15.826	18.330	196.353	214.683
Αν. Μακεδονία & Θράκη	2.479	15.845	18.323	196.324	214.647
Πελοπόννησος	5.224	15.572	20.796	190.635	211.431
Στερεά Ελλάδα	3.289	13.777	17.066	177.102	194.168
Νότιο Αιγαίο	21.647	15.189	36.836	96.137	132.973
Ήπειρος	1.943	11.273	13.216	99.532	112.748
Δυτική Μακεδονία	918	4.836	5.753	81.331	87.085
Ιόνια Νησιά	9.624	9.754	19.378	57.810	77.188
Βόρειο Αιγαίο	1.764	7.380	9.144	65.673	74.817
<b>Σύνολο</b>	<b>94.459</b>	<b>287.398</b>	<b>381.856</b>	<b>3.529.174</b>	<b>3.911.030</b>

Πηγή: Έρευνα Εργατικού Δυναμικού ΕΛΣΤΑΤ - Επεξεργασία INSETE Intelligence

**ΠΕΡΙΦΕΡΕΙΑΚΗ ΚΑΤΑΝΟΜΗ ΤΩΝ ΑΠΑΣΧΟΛΟΥΜΕΝΩΝ ΣΤΙΣ ΔΡΑΣΤΗΡΙΟΤΗΤΕΣ ΠΑΡΟΧΗΣ ΥΠΗΡΕΣΙΩΝ ΚΑΤΑΛΥΜΑΤΟΣ ΚΑΙ ΕΣΤΙΑΣΗΣ, 2019**

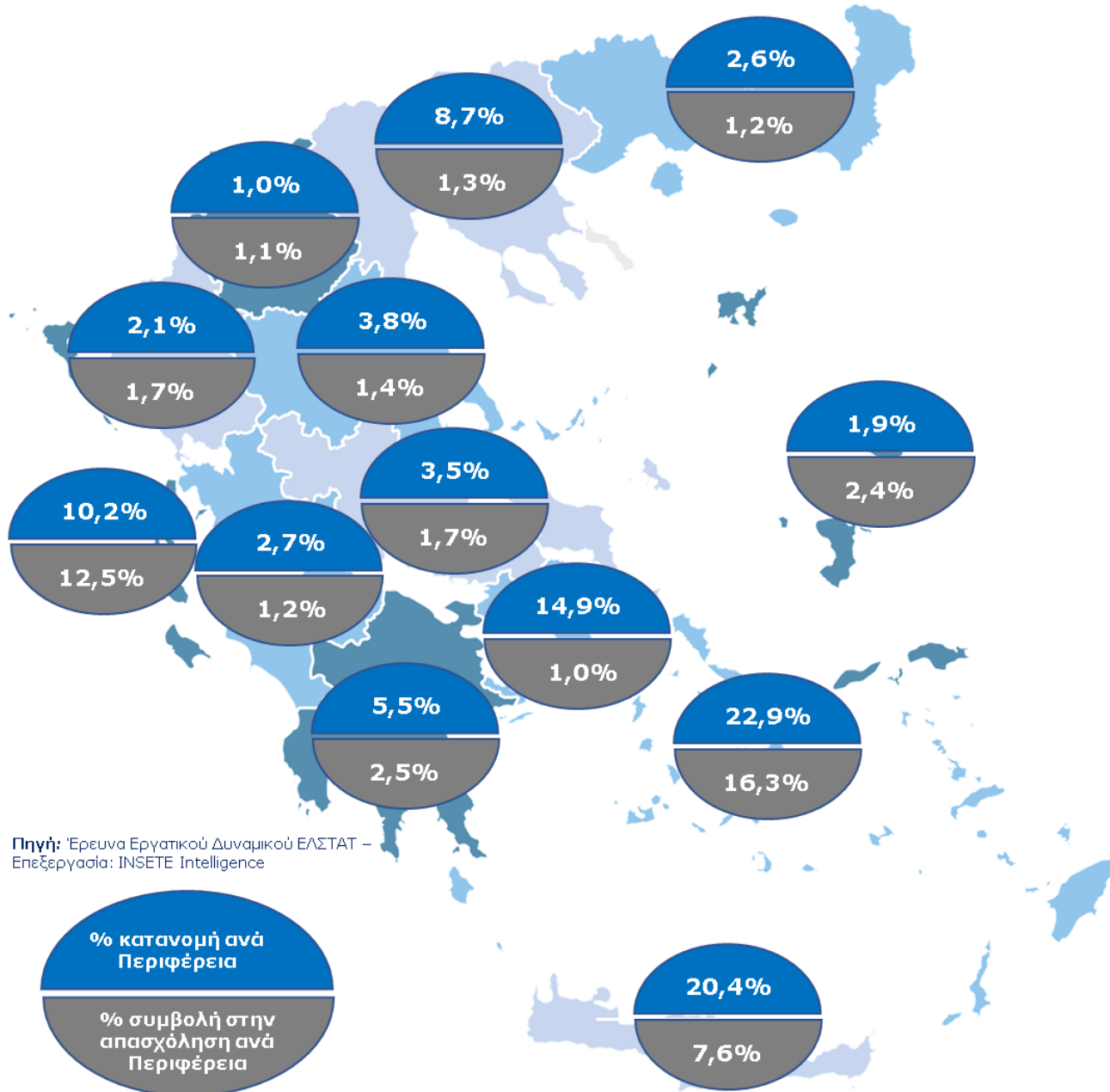


Πηγή: Έρευνα Εργατικού Δυναμικού ΕΛΣΤΑΤ – Επεξεργασία: INSETE Intelligence

Οι απασχολούμενοι στον κλάδο “Δραστηριότητες παροχής υπηρεσιών καταλύματος και εστίασης” το 2019 ανήλθαν σε σχεδόν 382 χιλ. σημειώνοντας αύξηση κατά +23,8% σε σύγκριση με το 2010 (308 χιλ.). Αναφορικά με την Περιφερειακή κατανομή των απασχολούμενων το 2019, παρατηρούμε ότι η πλειοψηφία των απασχολούμενων καταγράφονται στις Περιφέρειες Αττικής (29,9%) και Κεντρικής Μακεδονίας (12,7%) όπου είναι τα 2 μεγάλα αστικά κέντρα της Ελλάδας. Ακολουθούν οι τουριστικές Περιφέρειες της Κρήτης (10,5%) και του Νοτίου Αιγαίου (9,6%), που το 2019 δέχτηκαν το 33,2% των επισκέψεων της χώρας.

Επόμενες κατά σειρά είναι οι Περιφέρειες της Πελοποννήσου (5,4%), της Θεσσαλίας (5,3%), των Ιονίων Νήσων (5,1%), της Δυτικής Ελλάδας (4,8%), της Αν. Μακεδονίας & Θράκης (4,8%), της Στερεάς Ελλάδας (4,5%), της Ηπείρου (3,5%), του Βορείου Αιγαίου (2,4%) ενώ στην τελευταία θέση βρίσκεται η Περιφέρεια της Δυτικής Μακεδονίας (1,5%).

Αναφορικά με την συμβολή του τουρισμού για το 2019 στο σύνολο της απασχόλησης ανά Περιφέρεια, παρατηρούμε ότι η μεγαλύτερη συμβολή εντοπίζεται στις τουριστικές Περιφέρειες της χώρας, Νότιο Αιγαίο (27,7%), Ιόνια Νησιά (25,1%), Κρήτη (15,8%) και λιγότερο στα μεγάλα αστικά κέντρα Αττική (7,9%) και Κεντρική Μακεδονία (7,5%). Στις άλλες Περιφέρειες, η συμβολή των καταλυμάτων και της εστίασης στην απασχόληση είναι: Βόρειο Αιγαίο (12,2%) Ήπειρος (11,7%), Πελοπόννησος (9,8%), Στερεά Ελλάδα (8,8%), Δυτική Ελλάδα (8,5%), Αν. Μακεδονία & Θράκη (8,5%), Θεσσαλία (8,1%) και Δυτική Μακεδονία (6,6%).

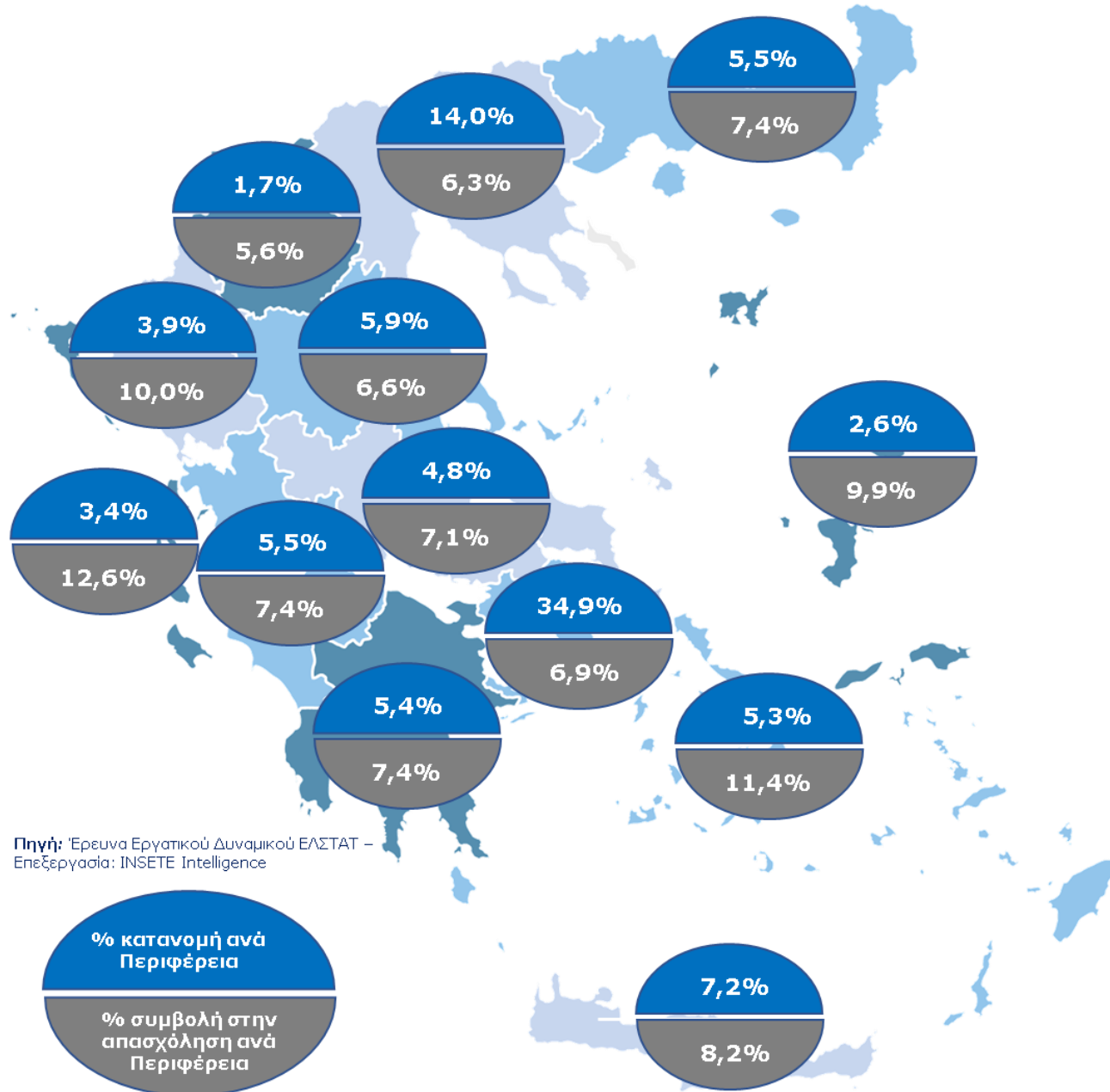


Πηγή: Έρευνα Εργατικού Δυναμικού ΕΛΣΤΑΤ – Επεξεργασία: INSETE Intelligence

Επικεντρωνόμενοι στους απασχολούμενους στα Καταλύματα, παρατηρούμε ότι την περίοδο 2010-2019 σημείωσαν αύξηση κατά +48,0% (από 63,8 χιλ. το 2010 σε 94,5 χιλ. το 2019). Στο Νότιο Αιγαίο και την Κρήτη εργάζεται το 43,3% του συνόλου των απασχολούμενων σε καταλύματα και ακολουθούν η Αττική (14,9%) και τα Ιόνια Νησιά (10,2%). Δηλαδή το 53,5% των απασχολούμενων σε καταλύματα εργάζεται στις αμιγώς τουριστικές Περιφέρειες της χώρας (Κρήτη, Νότιο Αιγαίο, Ιόνια Νησιά). Οι επόμενες κατά σειρά Περιφέρειες είναι: της Κεντρικής Μακεδονίας (8,7%), της Πελοποννήσου (5,5%), της Θεσσαλίας (3,8%), της Στερεάς Ελλάδας (3,5%), της Δυτικής Ελλάδας (2,7%), της Αν. Μακεδονίας & Θράκης (2,6%), της Ηπείρου (2,1%), του Βορείου Αιγαίου (1,9%) και της Δυτικής Μακεδονίας (1,0%).

Όσον αφορά την συμβολή των καταλυμάτων στο σύνολο της απασχόλησης ανά Περιφέρεια, παρατηρούμε ότι η μεγαλύτερη συμβολή εντοπίζεται στις τουριστικές Περιφέρειες της χώρας, Νότιο Αιγαίο (16,3%), Ιόνια Νησιά (12,5%) και Κρήτη (7,6%). Στις υπόλοιπες Περιφέρειες η συμβολή των καταλυμάτων στην απασχόληση είναι χαμηλή και δεν ξεπερνάει το 3,0%.





Πηγή: Έρευνα Εργατικού Δυναμικού ΕΛΣΤΑΤ – Επεξεργασία: INSETE Intelligence

Οι απασχολούμενοι στις Δραστηριότητες Υπηρεσιών Εστίασης αυξήθηκαν με πιο ήπιο ρυθμό (+17,5%, από 244,6 χιλ. το 2010 σε 287,4 χιλ. το 2019) σε σύγκριση με τα καταλύματα. Όσον αφορά την Περιφερειακή κατανομή του 2019 για τον κλάδο της εστίασης, παρατηρούμε ότι οι Περιφέρειες Αττικής (34,9%) και Κεντρικής Μακεδονίας (14,0%) καταγράφουν τα υψηλότερα ποσοστά, αντιπροσωπεύοντας το 48,9% του συνόλου των απασχολούμενων στην Εστίαση. Οι επόμενες κατά σειρά Περιφέρειες είναι: της Κρήτης (7,2%), της Θεσσαλίας (5,9%), της Αν. Μακεδονίας & Θράκης (5,5%), της Δυτικής Ελλάδας (5,5%), της Πελοποννήσου (5,4%), του Νοτίου Αιγαίου (5,3%), της Στερεάς Ελλάδας (4,8%), της Ηπείρου (3,9%), των Ιονίων Νήσων (3,4%), του Βορείου Αιγαίου (2,6%) και της Δυτικής Μακεδονίας (1,7%). Η υψηλότερη συμβολή της εστίασης στο σύνολο της απασχόλησης εντοπίζεται στις Περιφέρειες των Ιονίων Νήσων (12,6%), του Νοτίου Αιγαίου (11,4%) και της Ηπείρου (10,0%). Ακολουθούν οι υπόλοιπες Περιφέρειες: Βορείου Αιγαίου (9,9%), Κρήτης (8,2%), Αν. Μακεδονίας & Θράκης (7,4%), Δυτικής Ελλάδας (7,4%), Πελοποννήσου (7,4%), Στερεάς Ελλάδας (7,1%), Αττικής (6,9%), Θεσσαλίας (6,6%), Κεντρικής Μακεδονίας (6,3%) και Δυτικής Μακεδονίας (5,6%).

<b>Κατανομή του συνόλου των απασχολούμενων ανά Περιφέρεια, 2010 - 2019</b>										
	<b>2010</b>	<b>2011</b>	<b>2012</b>	<b>2013</b>	<b>2014</b>	<b>2015</b>	<b>2016</b>	<b>2017</b>	<b>2018</b>	<b>2019</b>
Αττική	1.672.374	1.540.400	1.384.208	1.312.015	1.325.885	1.335.896	1.360.251	1.365.990	1.378.527	1.442.366
Κεντρική Μακεδονία	714.829	650.172	590.395	553.603	563.396	600.756	618.813	625.984	642.050	642.691
Θεσσαλία	293.286	267.419	247.464	235.466	233.501	229.766	232.656	250.915	253.253	253.248
Κρήτη	260.683	248.326	223.921	214.758	212.215	209.134	220.538	234.804	247.255	252.984
Δυτική Ελλάδα	262.341	238.922	211.707	202.690	200.887	206.191	205.424	216.814	218.181	214.683
Αν. Μακεδονία & Θράκη	225.604	206.312	198.071	187.405	194.990	197.901	200.661	205.778	213.366	214.647
Πελοπόννησος	228.806	214.050	197.209	191.267	188.666	193.237	196.287	204.979	208.186	211.431
Στερεά Ελλάδα	213.142	198.011	171.362	171.310	173.081	181.007	178.370	187.970	191.250	194.168
Νότιο Αιγαίο	131.444	130.749	130.966	122.786	123.825	132.339	129.786	127.722	131.570	132.973
Ήπειρος	133.282	121.076	112.521	103.919	103.946	105.272	106.539	104.635	108.934	112.748
Δυτική Μακεδονία	100.158	90.557	80.395	77.098	82.470	81.243	81.094	84.525	86.248	87.085
Ιόνια Νησιά	82.170	81.320	80.574	75.231	71.113	72.984	75.771	73.186	78.252	77.188
Βόρειο Αιγαίο	71.633	67.017	66.182	65.649	62.263	64.967	67.369	69.374	70.949	74.817
<b>Σύνολο</b>	<b>4.389.754</b>	<b>4.054.331</b>	<b>3.694.976</b>	<b>3.513.197</b>	<b>3.536.240</b>	<b>3.610.693</b>	<b>3.673.559</b>	<b>3.752.674</b>	<b>3.828.021</b>	<b>3.911.030</b>

Πηγή: Έρευνα Εργατικού Δυναμικού ΕΛΣΤΑΤ - Επεξεργασία INSETE Intelligence

Κατανομή των απασχολούμενων στις Δραστηριότητες Παροχής Υπηρεσιών Καταλύματος και Εστίασης ανά Περιφέρεια, 2010 - 2019										
	2010	2011	2012	2013	2014	2015	2016	2017	2018	2019
Αττική	90.243	82.007	78.143	71.811	85.759	90.092	97.547	91.664	98.146	114.249
Κεντρική Μακεδονία	45.432	46.477	40.932	41.631	45.533	48.067	50.565	48.069	46.841	48.442
Κρήτη	30.743	30.802	29.138	27.628	31.169	34.974	34.985	35.072	38.855	39.913
Νότιο Αιγαίο	21.278	22.735	22.205	23.534	31.337	28.263	30.074	32.319	35.100	36.836
Πελοπόννησος	16.910	15.780	13.282	14.399	16.281	17.526	17.157	20.459	17.489	20.796
Θεσσαλία	19.808	20.589	16.899	12.820	13.062	19.958	23.071	26.668	22.002	20.408
Ιόνια Νησιά	12.464	11.409	12.784	10.760	12.054	14.697	17.435	19.380	22.373	19.378
Δυτική Ελλάδα	16.203	15.318	13.979	14.877	15.882	19.829	16.785	18.331	20.441	18.330
Αν. Μακεδονία & Θράκη	15.421	12.951	10.130	9.040	12.291	16.728	16.441	14.919	17.128	18.323
Στερεά Ελλάδα	13.119	14.321	15.037	13.116	11.916	14.099	15.214	17.744	14.800	17.066
Ήπειρος	12.807	9.729	8.733	8.810	9.522	9.741	8.722	12.095	14.451	13.216
Βόρειο Αιγαίο	7.099	7.228	5.484	5.548	6.054	5.763	7.784	8.221	8.270	9.144
Δυτική Μακεδονία	6.927	6.332	5.393	5.233	6.263	5.800	5.398	5.752	5.830	5.753
<b>Σύνολο</b>	<b>308.452</b>	<b>295.676</b>	<b>272.138</b>	<b>259.206</b>	<b>297.122</b>	<b>325.539</b>	<b>341.177</b>	<b>350.692</b>	<b>361.726</b>	<b>381.856</b>

Πηγή: Έρευνα Εργατικού Δυναμικού ΕΛΣΤΑΤ - Επεξεργασία INSETE Intelligence

## Κατανομή των απασχολούμενων στα Καταλύματα ανά Περιφέρεια, 2010 - 2019

	2010	2011	2012	2013	2014	2015	2016	2017	2018	2019
Νότιο Αιγαίο	9.128	11.428	12.007	11.941	20.221	16.133	14.620	19.121	19.861	21.647
Κρήτη	12.931	14.022	15.528	13.644	14.100	15.149	15.605	18.892	20.428	19.251
Αττική	13.414	11.659	11.513	8.723	12.193	10.429	14.760	12.563	13.704	14.061
Ιόνια Νησιά	5.905	5.651	5.464	4.417	6.668	9.223	7.672	8.848	10.922	9.624
Κεντρική Μακεδονία	5.940	7.170	7.333	6.807	8.159	8.149	9.472	8.120	8.686	8.187
Πελοπόννησος	2.991	3.691	3.283	3.591	3.405	3.088	3.625	4.797	3.989	5.224
Θεσσαλία	1.573	1.696	2.425	2.604	2.014	2.694	3.039	3.097	5.104	3.568
Στερεά Ελλάδα	1.961	2.230	2.196	1.715	1.719	1.490	948	1.598	2.146	3.289
Δυτική Ελλάδα	2.719	1.664	1.042	1.815	2.346	3.190	2.744	2.537	2.510	2.504
Αν. Μακεδονία & Θράκη	2.436	1.380	1.480	1.426	1.791	2.884	2.601	2.007	2.103	2.479
Ήπειρος	2.045	1.915	1.975	2.127	1.964	1.827	1.849	2.197	2.754	1.943
Βόρειο Αιγαίο	2.535	2.194	2.228	1.935	1.735	1.456	2.662	3.400	2.511	1.764
Δυτική Μακεδονία	244	333	428	340	266	145	98	291	781	918
<b>Σύνολο</b>	<b>63.823</b>	<b>65.032</b>	<b>66.903</b>	<b>61.084</b>	<b>76.582</b>	<b>75.858</b>	<b>79.694</b>	<b>87.470</b>	<b>95.500</b>	<b>94.459</b>

Πηγή: Έρευνα Εργατικού Δυναμικού ΕΛΣΤΑΤ - Επεξεργασία INSETE Intelligence

## Κατανομή των απασχολούμενων στην Εστίαση ανά Περιφέρεια, 2010 - 2019

	2010	2011	2012	2013	2014	2015	2016	2017	2018	2019
Αττική	76.829	70.348	66.630	63.088	73.566	79.663	82.787	79.101	84.442	100.188
Κεντρική Μακεδονία	39.491	39.307	33.599	34.823	37.375	39.918	41.093	39.948	38.155	40.255
Κρήτη	17.812	16.780	13.610	13.985	17.069	19.825	19.380	16.180	18.427	20.662
Θεσσαλία	18.235	18.892	14.474	10.216	11.047	17.264	20.032	23.571	16.898	16.840
Αν. Μακεδονία & Θράκη	12.985	11.571	8.649	7.614	10.499	13.845	13.840	12.911	15.025	15.845
Δυτική Ελλάδα	13.484	13.654	12.936	13.062	13.536	16.639	14.041	15.794	17.931	15.826
Πελοπόννησος	13.919	12.088	10.000	10.808	12.876	14.438	13.532	15.662	13.500	15.572
Νότιο Αιγαίο	12.149	11.306	10.198	11.593	11.116	12.130	15.454	13.198	15.239	15.189
Στερεά Ελλάδα	11.158	12.091	12.841	11.401	10.197	12.610	14.266	16.146	12.654	13.777
Ήπειρος	10.762	7.813	6.757	6.683	7.557	7.914	6.873	9.898	11.697	11.273
Ιόνια Νησιά	6.559	5.758	7.319	6.343	5.386	5.474	9.763	10.532	11.451	9.754
Βόρειο Αιγαίο	4.564	5.035	3.256	3.613	4.319	4.307	5.122	4.820	5.758	7.380
Δυτική Μακεδονία	6.683	5.999	4.965	4.894	5.996	5.655	5.300	5.460	5.049	4.836
<b>Σύνολο</b>	<b>244.630</b>	<b>230.644</b>	<b>205.235</b>	<b>198.122</b>	<b>220.540</b>	<b>249.681</b>	<b>261.484</b>	<b>263.222</b>	<b>266.227</b>	<b>287.398</b>

Πηγή: Έρευνα Εργατικού Δυναμικού ΕΛΣΤΑΤ - Επεξεργασία INSETE Intelligence

## Κατανομή των απασχολούμενων στους Λοιπούς Κλάδους ανά Περιφέρεια, 2010 - 2019

	2010	2011	2012	2013	2014	2015	2016	2017	2018	2019
Αττική	1.582.132	1.458.394	1.306.064	1.240.205	1.240.126	1.245.804	1.262.704	1.274.326	1.280.381	1.328.117
Κεντρική Μακεδονία	669.398	603.695	549.463	511.972	517.863	552.689	568.248	577.915	595.209	594.249
Θεσσαλία	273.479	246.831	230.566	222.647	220.440	209.808	209.586	224.247	231.251	232.840
Κρήτη	229.940	217.524	194.783	187.130	181.046	174.160	185.554	199.732	208.401	213.071
Δυτική Ελλάδα	246.138	223.604	197.728	187.813	185.005	186.362	188.639	198.483	197.740	196.353
Αν. Μακεδονία & Θράκη	210.184	193.361	187.941	178.365	182.700	181.173	184.220	190.859	196.238	196.324
Πελοπόννησος	211.896	198.271	183.926	176.868	172.385	175.711	179.130	184.520	190.696	190.635
Στερεά Ελλάδα	200.023	183.690	156.325	158.194	161.165	166.907	163.156	170.226	176.450	177.102
Ήπειρος	120.475	111.347	103.789	95.109	94.425	95.531	97.817	92.539	94.483	99.532
Νότιο Αιγαίο	110.166	108.014	108.762	99.252	92.488	104.076	99.712	95.403	96.469	96.137
Δυτική Μακεδονία	93.231	84.225	75.002	71.865	76.208	75.443	75.696	78.773	80.418	81.331
Βόρειο Αιγαίο	64.534	59.789	60.697	60.101	56.209	59.204	59.584	61.153	62.680	65.673
Ιόνια Νησιά	69.706	69.911	67.791	64.471	59.059	58.286	58.336	53.807	55.879	57.810
<b>Σύνολο</b>	<b>4.081.301</b>	<b>3.758.655</b>	<b>3.422.838</b>	<b>3.253.991</b>	<b>3.239.118</b>	<b>3.285.154</b>	<b>3.332.382</b>	<b>3.401.982</b>	<b>3.466.295</b>	<b>3.529.174</b>

Πηγή: Έρευνα Εργατικού Δυναμικού ΕΛΣΤΑΤ - Επεξεργασία INSETE Intelligence



## ΠΗΓΕΣ

- Έρευνα Εργατικού Δυναμικού – ΕΛΣΤΑΤ,
- Eurostat: Employed persons by full/part-time activity and NACE Rev. 2 activity,
- Eurostat : Average number of usual weekly hours of work in main job, by sex, professional status, full-time/part-time and economic activity

Η παρούσα μελέτη υλοποιήθηκε από το INSETE στο πλαίσιο της Πράξης:  
 «Δράσεις πρόγνωσης και παρακολούθησης μεταβολών του Τουριστικού Τομέα για την  
 ενίσχυση της ανταγωνιστικότητας και της διαρθρωτικής προσαρμογής του»  
 με κωδικό MIS 5003333, η οποία εντάσσεται στο **Επιχειρησιακό Πρόγραμμα**  
**“Ανταγωνιστικότητα, Επιχειρηματικότητα και Καινοτομία 2014-2020”** και  
 συγχρηματοδοτείται από το **Ευρωπαϊκό Κοινωνικό Ταμείο (ΕΚΤ)**



**Ευρωπαϊκή Ένωση**  
 Ευρωπαϊκό Κοινωνικό Ταμείο



ΕΛΛΗΝΙΚΗ ΔΗΜΟΚΡΑΤΙΑ  
 ΥΠΟΥΡΓΕΙΟ  
 ΑΝΑΠΤΥΞΗΣ ΚΑΙ ΕΠΕΝΔΥΣΕΩΝ  
 ΕΙΔΙΚΗ ΓΡΑΜΜΑΤΕΙΑ ΔΙΑΧΕΙΡΙΣΗΣ  
 ΠΡΟΓΡΑΜΜΑΤΩΝ ΕΤΠΑ, ΤΣ & ΕΚΤ  
 ΕΙΔΙΚΗ ΥΠΗΡΕΣΙΑ ΔΙΑΧΕΙΡΙΣΗΣ ΕΠΑΝΕΚ

**ΕΠΑΝΕΚ 2014-2020**  
**ΕΠΙΧΕΙΡΗΣΙΑΚΟ ΠΡΟΓΡΑΜΜΑ**  
**ΑΝΤΑΓΩΝΙΣΤΙΚΟΤΗΤΑ**  
**ΕΠΙΧΕΙΡΗΜΑΤΙΚΟΤΗΤΑ**  
**ΚΑΙΝΟΤΟΜΙΑ**



ανάπτυξη - εργασία - αλληλεγγύη

Με τη συγχρηματοδότηση της Ελλάδας και της Ευρωπαϊκής Ένωσης