

# Διεθνείς αφίξεις στην Ελλάδα 2013 & 2014 - καταγραφή βάσει διοικητικών στοιχείων



**Ιούλιος 2015**

Δρ. Άρης Ίκκος, ISHC  
Επιστημονικός Διευθυντής  
Ινστιτούτο ΣΕΤΕ

Ευαγγελία Λάμπρου  
Αναλύτρια, Στατιστολόγος  
Ινστιτούτο ΣΕΤΕ

Λεωφ. Αμαλίας 34 - 105 58 Αθήνα

www.insete.gr - [info@insete.gr](mailto:info@insete.gr)

**Περιεχόμενα**

<b>ΕΙΣΑΓΩΓΗ .....</b>	<b>1</b>
<b>ΟΔΙΚΕΣ ΑΦΙΞΕΙΣ.....</b>	<b>3</b>
<b>ΘΑΛΑΣΣΙΕΣ ΑΦΙΞΕΙΣ.....</b>	<b>12</b>
<b>ΑΕΡΟΠΟΡΙΚΕΣ ΑΦΙΞΕΙΣ .....</b>	<b>15</b>
<b>ΣΥΝΟΠΤΙΚΗ ΕΙΚΟΝΑ – ΣΥΓΚΡΙΣΗ ΜΕ ΕΡΕΥΝΑ ΣΥΝΟΡΩΝ .....</b>	<b>18</b>

## Εισαγωγή

Η καταγραφή των τουριστικών αφίξεων στην χώρα γίνεται με την Έρευνα Συνόρων της Τράπεζας της Ελλάδος η οποία βασίζεται σε δειγματοληπτική μέθοδο<sup>1</sup> και καταγράφει στις διεθνείς αφίξεις τις αφίξεις «μη κατοίκων» της Ελλάδας, ανεξαρτήτως υπηκοότητάς τους. Η παρούσα μελέτη έχει σκοπό να συμπληρώσει την καταγραφή αυτή, αποτυπώνοντας τις αφίξεις βάσει διοικητικών στοιχείων (τα οποία συνήθως βασίζονται στην καταγραφή βάσει υπηκοότητας (Ελληνικό – Αλλοδαπό διαβατήριο)) και όχι τόπου κατοικίας (κάτοικος – μη κάτοικος). Επίσης, ενώ τα στοιχεία της παρούσας έρευνας βασίζονται σε στοιχεία στο σημείο εισόδου του επισκέπτη στη χώρα, η Έρευνα Συνόρων καταγράφει τους επισκέπτες κατά την έξοδό τους. Ως εκ τούτου είναι αναμενόμενο οι εκτιμήσεις να διαφέρουν σε κάποιον βαθμό.

Τα στοιχεία της παρούσας καταγραφής προέρχονται από στοιχεία που διαθέτουν οι μεθοριακοί σταθμοί για τις οδικές αφίξεις, τα λιμάνια για τις θαλάσσιες αφίξεις και η Υπηρεσία Πολιτικής Αεροπορίας και ο Διεθνής Αερολιμένας Αθηνών για τις αεροπορικές αφίξεις. Συγκεκριμένα, η μελέτη καταγράφει τις διεθνείς αφίξεις στα ακόλουθα σημεία εισόδου στην χώρα:

- Οδικές αφίξεις στους μεθοριακούς σταθμούς Κακαβιάς, Αγ. Κωνσταντίνου, Κρυσταλλοπηγής, Νίκης, Ευζώνων, Νυμφαίας, Δοϊράνης, Προμαχώνα, Εξοχής, Κυπρίνου, Ορμένιου, Καστανιών, Κήπων, Μερτζάνης και Σαγιάδας. Η συλλογή των πρωτογενών διοικητικών στοιχείων έγινε με την βοήθεια των Αστυνομικών Τμημάτων στους αντίστοιχους Μεθοριακούς Σταθμούς.
- Θαλάσσιες αφίξεις στα λιμάνια Πάτρας και της Ηγουμενίτσας. Η συλλογή των πρωτογενών διοικητικών στοιχείων έγινε με τη βοήθεια του ΣΕΕΝ (Σύνδεσμος Επιχειρήσεων Επιβατηγού Ναυτιλίας).
- Αεροπορικές αφίξεις στα αεροδρόμια Αγχιάλου, Αθηνών, Ακτίου, Αλεξανδρούπολης, Άραξου, Ζακύνθου, Ηρακλείου, Θεσσαλονίκης, Ιωαννίνων, Καβάλας, Καλαμάτας, Καρπάθου, Κέρκυρας, Κεφαλονιάς, Κω, Λήμνου, Μυκόνου,

<sup>1</sup> Η ακολουθούμενη μεθοδολογία περιγράφεται αναλυτικά στο [Οικονομικό Δελτίο: Τεύχος 27, Ιούλιος 2006, σελ. 71.](#) της Τράπεζας της Ελλάδος.

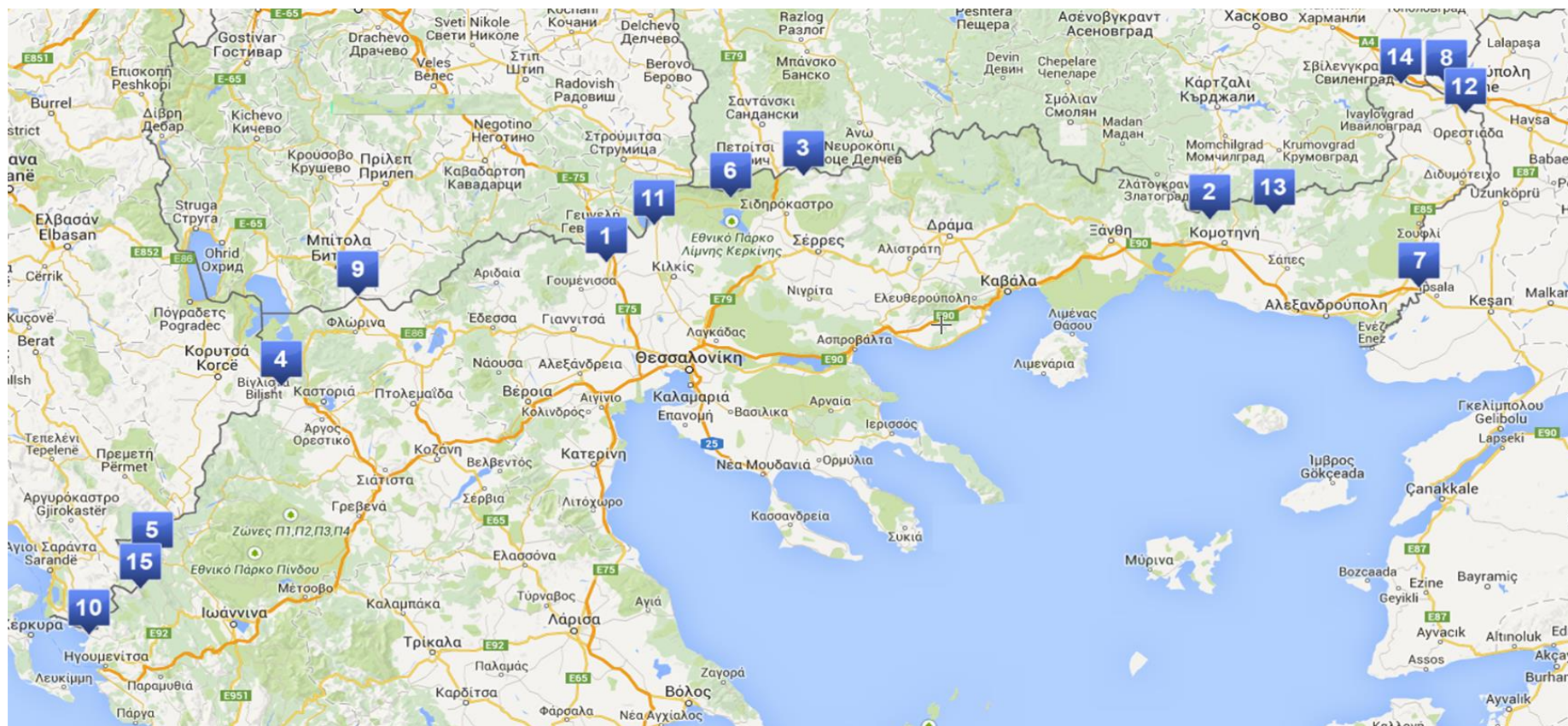
Μυτιλήνης, Ρόδου, Σάμου, Σαντορίνης, Σκιάθου, Χανίων και Χίου. Η συλλογή των πρωτογενών διοικητικών στοιχείων έγινε με τη βοήθεια της Υπηρεσίας Πολιτικής Αεροπορίας και του Διεθνούς Αερολιμένα Αθηνών.

Θα θέλαμε να ευχαριστήσουμε ιδιαίτερω όλους τους προαναφερθέντες φορείς για τα στοιχεία που μας παρείχαν και που επέτρεψαν την εκπόνηση της παρούσας μελέτης. Προφανώς τυχόν λάθη ή παραλείψεις στην ανάλυση ή απεικόνιση των στοιχείων βαρύνουν εμάς.

## **ΟΔΙΚΕΣ ΑΦΙΞΕΙΣ**

## Οδικές Αφίξεις

Στον χάρτη και στον πίνακα που ακολουθούν αποτυπώνονται οι μεθοριακοί σταθμοί της χώρας και ο αριθμός αφίξεων αλλοδαπών σε κάθε έναν. Η αρίθμηση των σταθμών έχει γίνει κατά φθίνουσα σειρά αριθμού εισερχομένων αλλοδαπών. Η κατάγραφή των διεθνών αφίξεων από τα κατά τόπους Αστυνομικά Τμήματα γίνεται βάσει υπηκοότητας ανεξαρτήτως τύπου μόνιμης κατοικίας και συνεπώς περιλαμβάνει και αλλοδαπούς μετανάστες στην Ελλάδα που επιστρέφουν από ταξίδι στο εξωτερικό.



α/α	ΣΤΑΘΜΟΣ	ΣΥΝΟΡΟ ΜΕ	2013	2014	Δ	Δ%
1	ΕΥΖΩΝΟΙ	ΠΓΔΜ	2.551.676	2.594.392	42.716	2%
2	ΝΥΜΦΑΙΑ	ΒΟΥΛΓΑΡΙΑ	56.202	1.837.957	1.781.755	3170%
3	ΠΡΟΜΑΧΩΝΑΣ	ΒΟΥΛΓΑΡΙΑ	554.278	1.680.518	1.126.240	203%
4	ΚΡΥΣΤΑΛΛΟΠΗΓΗ	ΑΛΒΑΝΙΑ	1.041.323	951.176	-90.147	-9%
5	ΚΑΚΑΒΙΑ	ΑΛΒΑΝΙΑ	601.767	748.560	146.793	24%
6	ΕΞΟΧΗ	ΒΟΥΛΓΑΡΙΑ	741.957	742.511	554	0%
7	ΚΗΠΟΙ	ΤΟΥΡΚΙΑ	577.513	645.688	68.175	12%
8	ΟΡΜΕΝΙΟ	ΤΡΙΕΘΝΕΣ	492.150	441.087	-51.063	-10%
9	ΝΙΚΗ	ΠΓΔΜ	284.679	278.462	-6.217	-2%
10	ΣΑΓΙΑΔΑ	ΑΛΒΑΝΙΑ	285.724	266.317	-19.407	-7%
11	ΔΟΙΡΑΝΗ	ΠΓΔΜ	132.124	153.240	21.116	16%
12	ΚΑΣΤΑΝΙΕΣ	ΤΟΥΡΚΙΑ	114.548	136.153	21.605	19%
13	ΑΓ. ΚΩΝ/ΝΟΣ	ΒΟΥΛΓΑΡΙΑ	173.650	129.815	-43.986	-25%
14	ΚΥΠΡΙΝΟΣ	ΤΡΙΕΘΝΕΣ	97.595	110.163	12.568	13%
15	ΜΕΡΤΖΑΝΗ	ΑΛΒΑΝΙΑ	31.880	37.506	5.626	18%
<b>ΣΥΝΟΛΟ</b>			<b>7.703.067</b>	<b>10.753.546</b>	<b>3.016.328</b>	<b>39%</b>

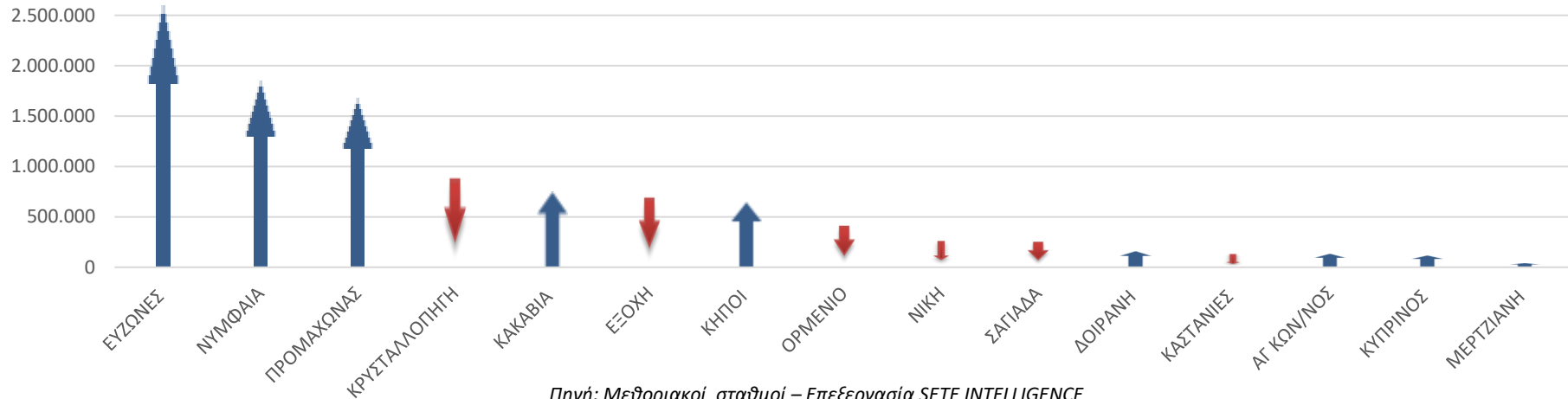
Πηγή: Μεθοριακοί σταθμοί – Επεξεργασία SETE INTELLIGENCE

Το σύνολο των οδικών αφίξεων αλλοδαπών στην χώρα ανήλθε σε 10,75 εκ. παρουσιάζοντας αύξηση 39%. Στην αύξηση αυτή συντελεί σημαντικά ο σταθμός της Νυμφαίας που λειτουργεί από τον Σεπτέμβριο 2013 καθώς και ο σταθμός του Προμαχώνα που παρουσιάζει αύξηση 203% σε σχέση με το 2013. Οι περισσότερες αφίξεις το 2014 σημειώθηκαν στο σταθμό των Ευζώνων (σύνορα

ΠΓΔΜ), ενώ στη δεύτερη θέση είναι ο σταθμός της Νυμφαίας (σύνορα Βουλγαρίας) και στη τρίτη ο σταθμός του Προμαχώνα (σύνορα Βουλγαρίας). Επίσης, θα πρέπει να σημειώσουμε ότι, σύμφωνα με τις πληροφορίες που μας δόθηκαν, τα στοιχεία εισερχόμενου τουρισμού από την Βουλγαρία είναι υποεκτιμημένα λόγω μη ελέγχου του συνόλου των διερχόμενων οχημάτων.

Στο επόμενο διάγραμμα αποτυπώνεται η κίνηση στους μεθοριακούς σταθμούς καθώς και η μεταβολή της ως προς το 2013. Χαρακτηριστική είναι η αύξηση της κίνησης το 2014 όπως στη πλειονότητα των σταθμών.

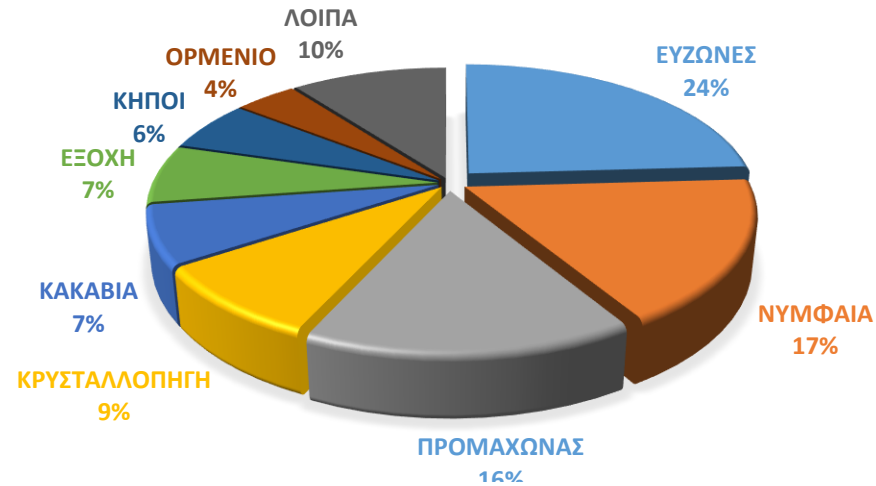
### ΟΔΙΚΕΣ ΑΦΙΞΕΙΣ ΚΑΤΑ ΜΕΘΟΡΙΑΚΟ ΣΤΑΘΜΟ, 2014



Πηγή: Μεθοριακοί σταθμοί – Επεξεργασία SETE INTELLIGENCE

Όπως αποτυπώνεται στο παρακείμενο διάγραμμα, περισσότερες από τις μισές (57%) αφίξεις του εισερχόμενου οδικού τουρισμού διέρχονται από 3 σταθμούς (Εύζωνοι στα σύνορα με ΠΓΔΜ και Νυμφαίας και Προμαχώνας στα σύνορα με Βουλγαρία) και περισσότερες από τα 2/3 από 4 σταθμούς (οι προαναφερθέντες πλέον η Κρυσταλλοπηγή στα σύνορα με την Αλβανία).

### ΚΙΝΗΣΗ ΑΝΑ ΣΥΝΟΡΙΑΚΟ ΣΤΑΘΜΟ



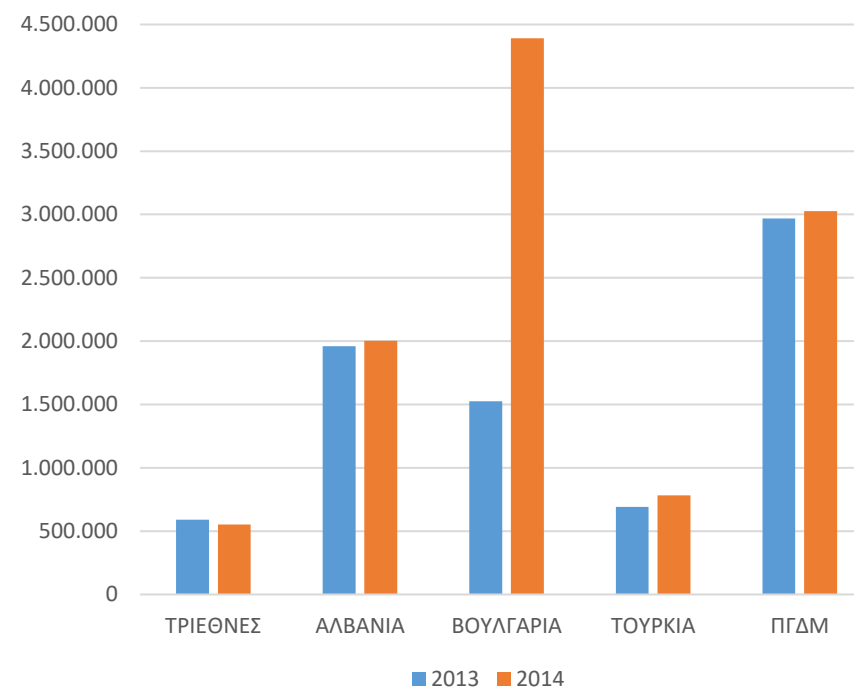
Πηγή: Μεθοριακοί σταθμοί – Επεξεργασία SETE INTELLIGENCE



Στον Πίνακα και στο διάγραμμα που ακολουθούν αποτυπώνεται η εισερχόμενη οδική κίνηση στους μεθοριακούς σταθμούς ομαδοποιημένους με την χώρα με την οποία συνορεύουν. Οι αφίξεις από το Τριεθνές μειώθηκαν κατά 7% ενώ από τα σύνορα με την Αλβανία και τη ΠΓΔΜ διατηρήθηκαν σε παρόμοια επίπεδα με το 2013. Στα σύνορα με την Τουρκία παρουσιάζεται αύξηση 13%. Τεράστια αύξηση παρατηρείται από τα σύνορα με τη Βουλγαρία που αγγίζει το 188% με 2,9 εκ. περισσότερες οδικές αφίξεις. Η αύξηση αυτή αντιστοιχεί στο 95% της συνολικής αύξησης που παρατηρείται στις οδικές αυξήσεις για το έτος 2014. Περισσότερες από τις μισές επιπλέον αφίξεις το 2014 διήλθαν από την Νυμφαία.

ΣΤΑΘΜΟΙ ΣΕ ΣΥΝΟΡΑ ΜΕ	2013	2014	Δ	%Δ
ΒΟΥΛΓΑΡΙΑ	1.526.087	4.390.801	2.864.714	188%
ΠΓΔΜ	2.968.479	3.026.094	57.615	2%
ΑΛΒΑΝΙΑ	1.960.694	2.003.559	42.865	2%
ΤΟΥΡΚΙΑ	692.061	781.841	89.780	13%
ΤΡΙΕΘΝΕΣ	589.745	551.250	-38.495	-7%
<b>ΣΥΝΟΛΟ</b>	<b>7.737.067</b>	<b>10.753.546</b>	<b>3.016.479</b>	<b>39%</b>

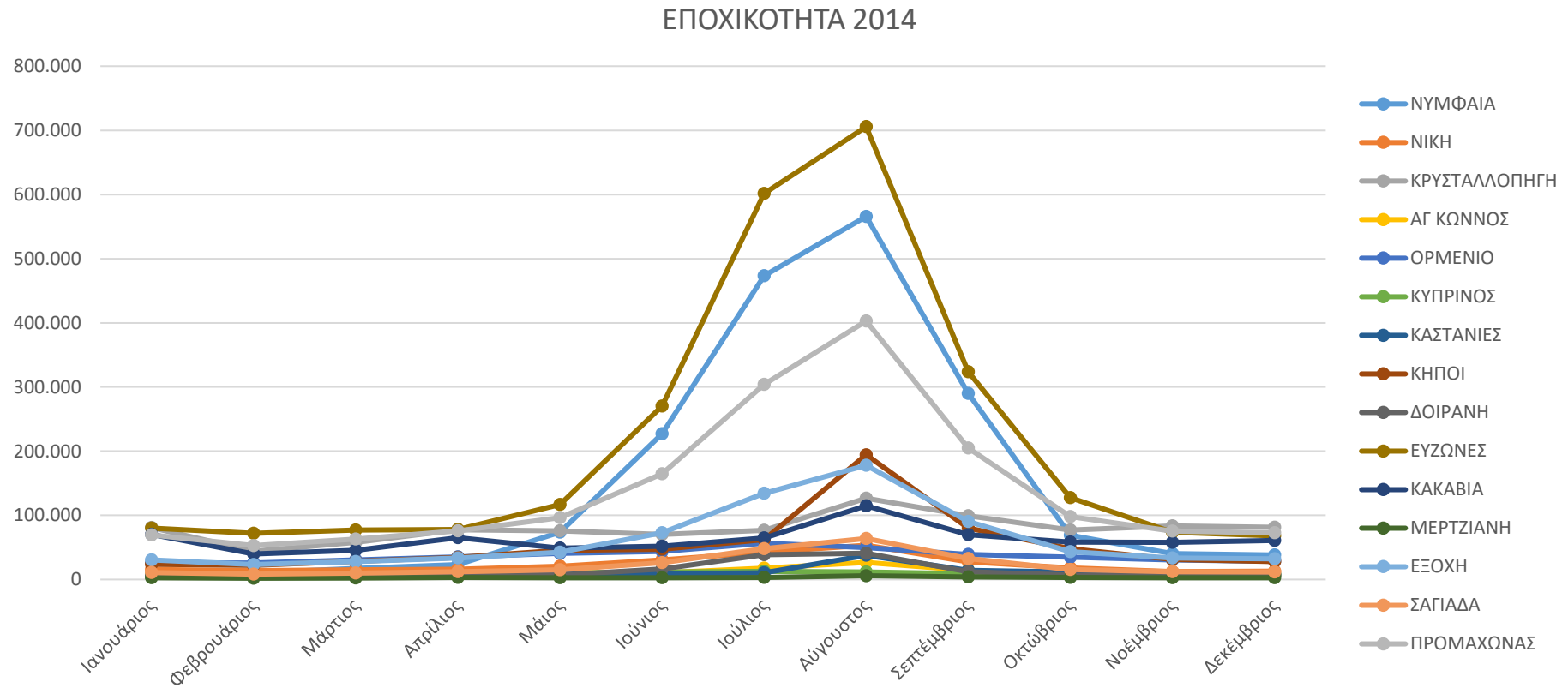
Πηγή: Μεθοριακοί σταθμοί – Επεξεργασία SETE INTELLIGENCE



Πηγή: Μεθοριακοί σταθμοί – Επεξεργασία SETE INTELLIGENCE

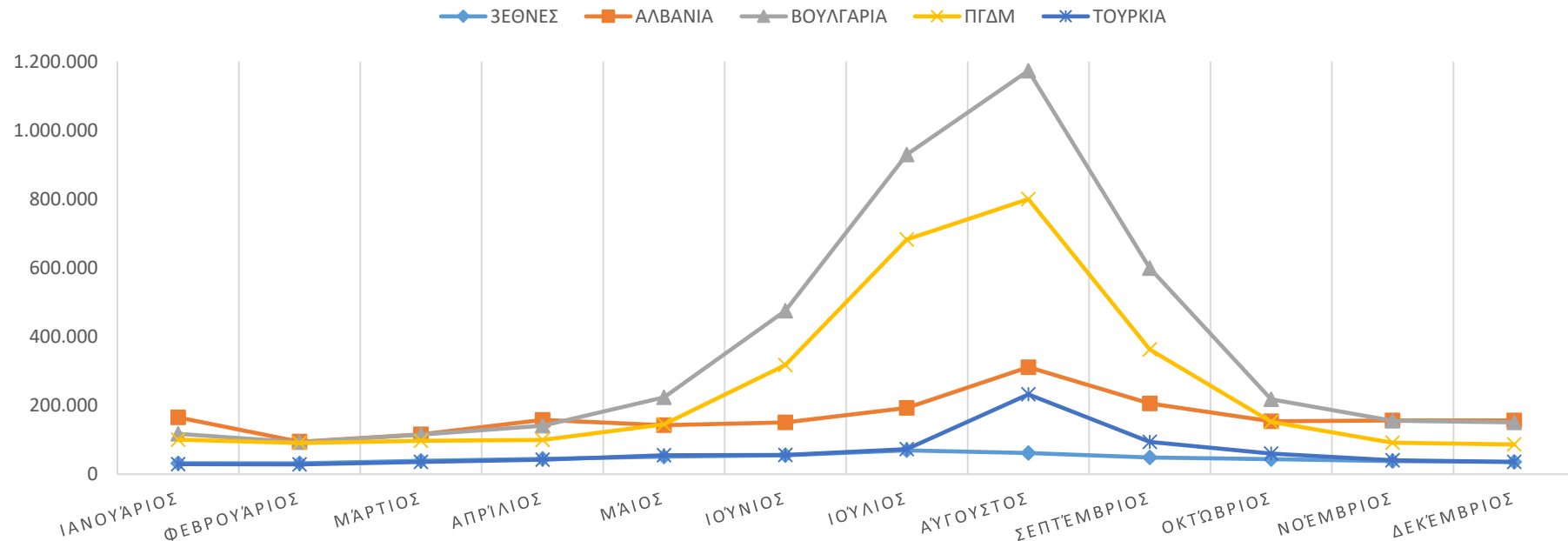
## Εποχικότητα Οδικού Τουρισμού

Στο ακόλουθο διάγραμμα αποτυπώνεται η εποχικότητα του εισερχόμενου οδικού τουρισμού. Χαρακτηριστική είναι η αιχμή που παρατηρείται την περίοδο Μαΐου – Οκτώβριου, όταν και παρατηρείται το 76% των συνολικών οδικών αφίξεων για το 2014.



Πηγή: Μεθοριακοί σταθμοί – Επεξεργασία SETE INTELLIGENCE

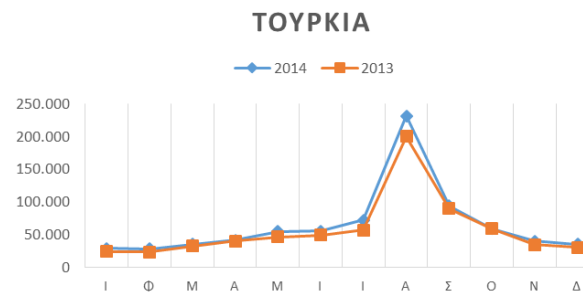
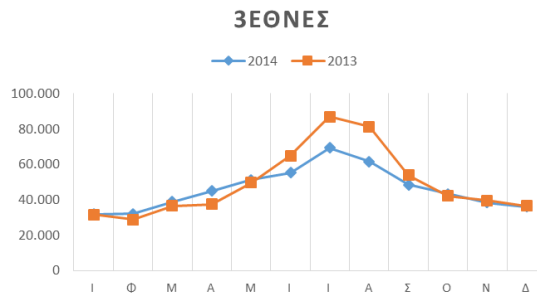
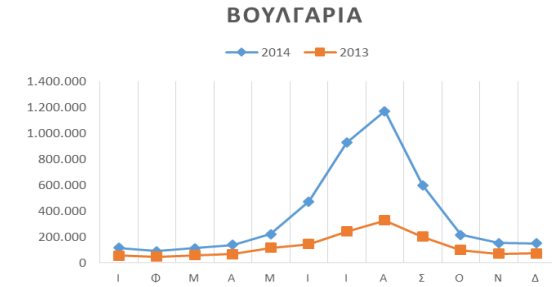
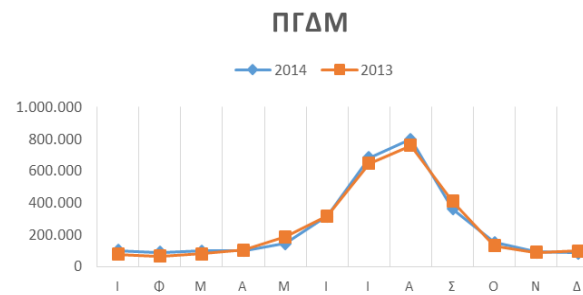
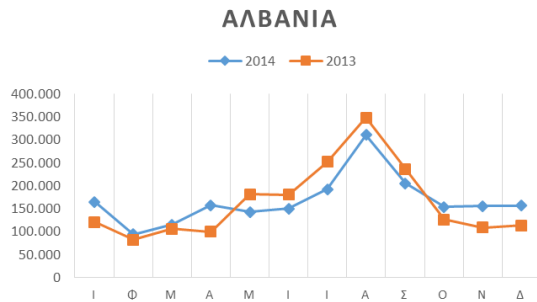
## ΕΠΟΧΙΚΟΤΗΤΑ 2014 - ΑΝΑΛΟΓΑ ΜΕ ΧΩΡΑ ΠΟΥ ΣΥΝΟΡΕΥΟΥΝ ΟΙ ΜΕΘΟΡΙΑΚΟΙ ΣΤΑΘΜΟΙ



Πηγή: Μεθοριακοί σταθμοί – Επεξεργασία SETE INTELLIGENCE

Όπως φαίνεται από το ανωτέρω διάγραμμα η μεγαλύτερη εποχικότητα παρουσιάζεται στους μεθοριακούς σταθμούς που συνορεύουν με Βουλγαρία και ΠΓΔΜ που, εκτός από τις χώρες αυτές, εξυπηρετούν και τους ταξιδιώτες από πολλές χώρες της Κεντρικής και Νότιας Ευρώπης.

Ακολουθούν αντίστοιχα διαγράμματα εποχικότητας για το 2013 και το 2014 ανάλογα με τις χώρες που συνορεύουν οι μεθοριακοί σταθμοί.



Πηγή: Μεθοριακοί σταθμοί – Επεξεργασία SETE INTELLIGENCE

Όπως φαίνεται από τα διαγράμματα, η μικρότερη εποχικότητα παρατηρείται στους μεθοριακούς σταθμούς στο Ζεθνές. Επίσης, στην Αλβανία παρατηρούνται μικρότερες αιχμές τον Ιανουάριο και αμέσως μετά το Πάσχα, αντικατοπτρίζοντας, κατά πάσα

πιθανότητα, Αλβανούς μετανάστες στην Ελλάδα που επιστρέφουν στην κατοικία τους μετά από διακοπές.

Η εποχικότητα είναι αυξημένη το 2014 σε όλα τα σύνορα, με εξαίρεση την Αλβανία. Ειδικά στην Βουλγαρία, με το άνοιγμα του σταθμού της Νυμφαίας τον Σεπτέμβριο 2013, παρατηρείται εκτίναξη της εποχικότητας.

## Εκτίμηση Εισερχόμενου Οδικού Τουρισμού

Όπως αναφέραμε, οι ανωτέρω αφίξεις περιλαμβάνουν και αλλοδαπούς μετανάστες στην Ελλάδα, αφού η καταμέτρηση γίνεται βάσει υπηκοότητας και όχι βάσει τόπου κατοικίας. Σύμφωνα με την απογραφή 2011 της ΕΛΣΤΑΤ, το σύνολο των μεταναστών στην χώρα ανήλθε σε 912.000, από τους οποίους 658.000 είναι υπήκοοι Αλβανίας, Βουλγαρίας, Ρουμανίας, Γεωργίας, Μολδαβίας και Ουκρανίας. Εκτίμησή μας είναι ότι οι εν λόγω μετανάστες πραγματοποίησαν περίπου 1.500.000 οδικά ταξίδια στο εξωτερικό για να επισκεφθούν τις χώρες καταγωγής τους το 2013 και 1.650.000 το 2014. Συγκριτικά αναφέρουμε ότι το σύνολο των οδικών ταξιδιών μονίμων κατοίκων Ελλάδος (δηλαδή Ελλήνων κατοίκων Ελλάδος και μεταναστών στην Ελλάδα) ανέρχεται σε 1.890.373 το 2013 και 2.191.455 το 2014 σύμφωνα με την Έρευνα Συνόρων της ΤΤΕ και σε 1.543.000 και 1.671.000 αντίστοιχα σύμφωνα με την IPK International<sup>2</sup>.

Συνεπώς, ο αριθμός εισερχόμενου οδικού τουρισμού στην Ελλάδα εκτιμάται σε 6.237.067 για το 2013 και 9.103.546 για το 2014.

Διεθνείς Οδικές Αφίξεις Αλλοδαπών	2013	2014	Δ	%Δ
Σύνολο Διεθνών Οδικών Αφίξεων Αλλοδαπών	7.737.067	10.753.546	3.016.479	39%
μείον Αφίξεις Μεταναστών στην Ελλάδα που επιστρέφουν	1.500.000	1.650.000	150.000	10%
<b>Σύνολο Διεθνών Οδικών Αφίξεων Αλλοδαπών</b>	<b>6.237.067</b>	<b>9.103.546</b>	<b>2.866.479</b>	<b>46%</b>

Πηγή: Μεθοριακοί Σταθμοί – Επεξεργασία SETE Intelligence

<sup>2</sup> Η IPK International δεν προσμετρά ταξίδια χωρίς διανυκτέρευση. Συνεπώς είναι λογικό να υπολείπεται της εκτίμησης της Έρευνας Συνόρων που καταμετρά όλες τις διελεύσεις.

## **ΘΑΛΑΣΣΙΕΣ ΑΦΙΞΕΙΣ**

## Θαλάσιες Αφίξεις

ΚΙΝΗΣΗ ΕΠΙΒΑΤΩΝ ΠΛΟΙΩΝ ΕΛΛΑΔΑ-ΙΤΑΛΙΑ-ΕΛΛΑΔΑ					
	2013		2014		Δ 2014 / 2013
Ιανουάριος	58.956	4%	58.699	4%	-0,4%
Φεβρουάριος	46.125	3%	54.867	4%	19,0%
Μάρτιος	76.521	5%	85.708	6%	12,0%
Απρίλιος	95.801	7%	108.178	7%	12,9%
Μάιος	102.746	7%	102.848	7%	0,1%
Ιούνιος	126.945	9%	127.914	9%	0,8%
Ιούλιος	223.909	16%	211.480	15%	-5,6%
Αύγουστος	308.555	21%	309.012	21%	0,1%
Σεπτέμβριος	164.909	11%	159.081	11%	-3,5%
Οκτώβριος	100.149	7%	102.835	7%	2,7%
Νοέμβριος	62.107	4%	65.381	5%	5,3%
Δεκέμβριος	68.805	5%	63.888	4%	-7,1%
<b>Σύνολο</b>	<b>1.435.528</b>		<b>1.449.891</b>		<b>1,0%</b>
εκ των οποίων Αλλοδαποί	717.707	50%	905.717	62%	26,2%
<b>εκτίμηση αφίξεων αλλοδαπών</b>	<b>358.854</b>		<b>452.859</b>		<b>26,2%</b>
αφίξεις αλλοδαπών σε:					
Ηγουμενίτσα	222.489	62%	276.244	61%	24,2%
Πάτρα	136.364	38%	176.615	39%	29,5%

Πηγή: ΣΕΕΝ

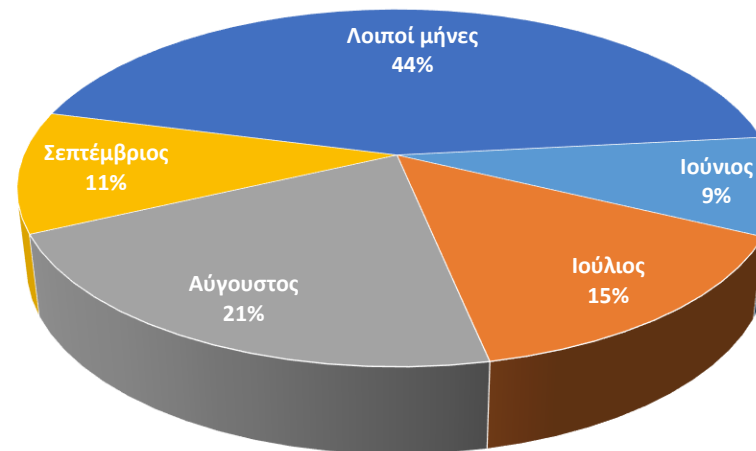
Στην παρούσα ενότητα αποτυπώνονται οι αφίξεις αλλοδαπών που εισέρχονται στη Ελλάδα δια θαλάσσης. Ελλείπει διαθέσιμων στοιχείων για τα λιμάνια του Αιγαίου, η έρευνα επικεντρώνεται στα λιμάνια του Ιονίου (Πάτρα και Ηγουμενίτσα). Τα αντίστοιχα λιμάνια επιβιβάσεων των επιβατών από την Ιταλία είναι: Ανκόνα, Μπρίντεζι, Μπάρι, Βενετία, Τεργέστη και Ραβέννα.

Παρατηρούμε ότι ενώ το 2014 η συνολική επιβατική κίνηση αυξήθηκε οριακά (+1%), η κίνηση των αλλοδαπών αυξήθηκε σημαντικά (+62%), υπερκαλύπτοντας την μείωση της κίνησης των Ελλήνων. Επίσης, η ποσοστιαία κατανομή των αφίξεων μεταξύ Ηγουμενίτσας και Πάτρας παρέμεινε σχεδόν αμετάβλητη.

Σημειώνουμε ότι η επιβατική κίνηση δεν περιλαμβάνει τους επιβάτες transit μέσω Ελλάδας. Επίσης, η εκτίμηση των αφίξεων αλλοδαπών βασίζεται στην υπόθεση εργασίας ότι όλοι ταξιδεύουν μετ' επιστροφής και άρα οι αφίξεις ισούνται με το 50% της συνολικής επιβατικής κίνησης.

Στο ακόλουθο διάγραμμα αποτυπώνεται η εποχικότητα της κίνησης επιβατών. Χαρακτηριστική είναι η αιχμή που παρατηρείται την περίοδο Ιουνίου-Σεπτεμβρίου, όταν και παρατηρείται το 55,7% της συνολικής κίνησης για το 2014.

ΕΠΟΧΙΚΟΤΗΤΑ 2014



Πηγή: ΣΕΕΝ – Επεξεργασία SETE Intelligence



## **ΑΕΡΟΠΟΡΙΚΕΣ ΑΦΙΞΕΙΣ**

## Αεροπορικές Αφίξεις

ΑΕΡΟΔΡΟΜΙΟ	2013	2014	Δ	%Δ
ΑΡΑΞΟΥ	70.006	73.786	3.780	5%
ΑΚΤΙΟΥ	154.489	175.986	21.497	14%
ΑΛΕΞΑΝΔ/ΛΗΣ	3.302	448	-2.854	-86%
ΑΓΧΙΑΛΟΥ	34.986	32.346	-2.640	-8%
ΖΑΚΥΝΘΟΥ	488.161	575.009	86.848	18%
ΗΡΑΚΛΕΙΟΥ	2.472.775	2.595.702	122.927	5%
ΘΕΣΣΑΛΟΝΙΚΗΣ	1.351.378	1.569.814	218.436	16%
ΚΑΒΑΛΑΣ	72.512	75.370	2.858	4%
ΚΑΛΑΜΑΤΑΣ	57.947	108.623	50.676	87%
ΚΑΡΠΑΘΟΥ	60.337	71.986	11.649	19%
ΚΕΡΚΥΡΑΣ	943.917	1.074.289	130.372	14%
ΚΕΦΑΛΟΝΙΑΣ	198.033	209.725	11.692	6%
ΚΥΘΗΡΩΝ	4.251	5.922	1.671	39%
ΚΩ	925.834	1.011.367	85.533	9%
ΛΗΜΝΟΥ	9.213	9.804	591	6%
ΜΥΚΟΝΟΥ	177.540	247.126	69.586	39%
ΜΥΤΙΛΗΝΗΣ	54.395	75.139	20.744	38%
ΝΑΞΟΥ	751	804	53	7%
ΡΟΔΟΥ	1.785.305	1.926.675	141.370	8%
ΣΑΜΟΥ	103.563	122.392	18.829	18%
ΣΑΝΤΟΡΙΝΗΣ	244.449	310.416	65.967	27%
ΣΗΤΕΙΑΣ	1.932	2.437	505	26%
ΣΚΙΑΘΟΥ	119.070	141.609	22.539	19%
ΣΚΥΡΟΥ	9	0	-9	-100%
ΧΑΝΙΩΝ	849.271	935.615	86.344	10%
ΧΙΟΥ	8.735	8.228	-507	-6%
<b>ΣΥΝΟΛΟ</b>	<b>10.192.161</b>	<b>11.360.618</b>	<b>1.168.457</b>	<b>11%</b>

Πηγή: ΥΠΑ, επεξεργασία SETE Intelligence

Ο πίνακας αποτυπώνει τις αφίξεις στα περιφερειακά αεροδρόμια της χώρας, δηλαδή όλα πλην Αθηνών, από πτήσεις προερχόμενες από το εξωτερικό. Οι αφίξεις το 2014 ανήλθαν σε 11.360.618, παρουσιάζοντας αύξηση 11% σε σχέση με το 2013. Τα στοιχεία αυτά προέρχονται από την Υπηρεσία Πολιτικής Αεροπορίας (ΥΠΑ) η οποία καταγράφει τους εισερχόμενους επιβάτες χωρίς να τους διαχωρίζει σε κατοίκους και μη κατοίκους της Ελλάδας, δηλαδή υπολογίζει στις αεροπορικές αφίξεις και τους μόνιμους κατοίκους Ελλάδας που επιστρέφουν από το εξωτερικό. Προκειμένου συνεπώς να εκτιμήσουμε τους εισερχόμενους «μη κατοίκους» θα πρέπει να αφαιρέσουμε από το σύνολο τους Έλληνες που επιστρέφουν από ταξίδι στο εξωτερικό.

Σύμφωνα με την IPK International<sup>3</sup> ο συνολικός αριθμός κατοίκων Ελλάδος που ταξίδεψαν αεροπορικώς στο εξωτερικό ανήλθε σε 2.377.000 το 2013 και 2.356.000 το 2014, ενώ σύμφωνα με τον Διεθνή Αερολιμένα Αθηνών (ΔΑΑ), το σύνολο των κατοίκων Ελλάδας που ταξίδεψαν στο εξωτερικό μέσω του ΔΑΑ ανήλθε σε 1.445.844 το 2013 και 1.534.753 το 2014. Συνεπώς εκτιμάται ότι στις αφίξεις των περιφερειακών αεροδρομίων περιλαμβάνονται για το 2013 και 931.156 κάτοικοι Ελλάδος που επέστρεψαν από το εξωτερικό και αντίστοιχα 821.247 το 2014.

<sup>3</sup> Η IPK International δεν προσμετρά ταξίδια χωρίς διανυκτέρευση. Θεωρούμε τον αριθμό αυτών των ταξιδιών στατιστικά ασήμαντο.

## Εκτίμηση Εισερχόμενου Τουρισμού δια Αέρος

Συνεπώς το σύνολο των εισερχόμενων αεροπορικών αφίξεων στην χώρα εκτιμάται σε 13.929.193, αυξημένο κατά 2.049.830 (17%) σε σχέση με το 2014.

Εισερχόμενος Τουρισμού δια Αέρος	2013	2014	Δ	%Δ
Σύνολο Διεθνών Αεροπορικών Αφίξεων στα Περιφερειακά Αεροδρόμια	10.192.161	11.360.618	1.168.457	11%
μείον Αφίξεις στα Περιφ/κά Αερ/μια Κατοίκων Ελλάδος που Επιστρέφουν	931.156	821.247	-109.909	-12%
Αφίξεις μη Κατοίκων στα Περιφερειακά Αεροδρόμια	9.261.005	10.539.371	1.278.366	14%
πλέον Αφίξεις Μη Κατοίκων στον Διεθνή Αερολιμένα Αθηνών	2.618.358	3.389.822	771.464	29%
<b>Σύνολο Διεθνών Αεροπορικών Αφίξεων Μη Κατοίκων</b>	<b>11.879.363</b>	<b>13.929.193</b>	<b>2.049.830</b>	<b>17%</b>

Πηγή: ΥΠΑ, IPK International, ΔΑΑ - Επεξεργασία SETE Intelligence

**ΣΥΝΟΠΤΙΚΗ ΕΙΚΟΝΑ -  
ΣΥΓΚΡΙΣΗ ΜΕ ΕΡΕΥΝΑ ΣΥΝΟΡΩΝ**

## Συνοπτική Εικόνα – Σύγκριση με Έρευνα Συνόρων

Στον ακόλουθο πίνακα αποτυπώνεται η συνοπτική εικόνα των διεθνών αφίξεων κατά μεταφορικό μέσο σύμφωνα με την παρούσα έρευνα, δηλαδή βάσει διοικητικών στοιχείων, και βάσει της Έρευνας Συνόρων της Τράπεζας της Ελλάδος, δηλαδή βάσει δειγματοληπτικής έρευνας των επισκεπτών και αποτυπώνεται (%Δ) η απόκλιση μεταξύ της δεύτερης και της πρώτης.

	2013			2014			Παρατηρήσεις
	Διοικητικά Στοιχεία	Έρευνα Συνόρων	%Δ	Διοικητικά Στοιχεία	Έρευνα Συνόρων	%Δ	
Αεροπορικές Αφίξεις	11.879.363	12.302.448	4%	13.929.193	14.057.215	1%	Η διαφορά είναι στατιστικά μη σημαντική.
Θαλάσσιες Αφίξεις σε Πάτρα και Ηγουμενίτσα	358.854	573.140	60%	452.859	599.205	32%	Παρατηρείται αφενός ότι η εκτίμηση βάσει διοικητικών στοιχείων είναι σημαντικά χαμηλότερη από αυτήν της Έρευνας Συνόρων και αφετέρου ότι ενώ τα Διοικητικά στοιχεία καταγράφουν άνοδο 26% το 2014, τα στοιχεία της Έρευνας Συνόρων καταγράφουν αύξηση 4,5%.
Λοιπές Θαλάσσιες Αφίξεις	μ/δ	233.820		μ/δ	102.140		Δεν υπάρχουν διαθέσιμα Διοικητικά Στοιχεία
Οδικές Αφίξεις	6.237.067	4.810.172	-23%	9.103.546	7.268.007	-20%	Παρατηρείται σημαντική απόκλιση μεταξύ των δύο εκτιμήσεων παρά την προσαρμογή που έχει γίνει στα διοικητικά στοιχεία για τους κατοίκους Ελλάδας που επιστρέφουν από ταξίδι στο εξωτερικό. Σημειωτέον ότι η Έρευνα Συνόρων δεν περιλαμβάνει στο δείγμα της αφίξεις από όλους τους Μεθοριακούς Σταθμούς.
Σιδηροδρομικές Αφίξεις	0	0		μ/δ	6.895		Δεν υπάρχουν διαθέσιμα Διοικητικά Στοιχεία

Κατά την άποψή μας η απόκλιση στην εκτίμηση των οδικών αφίξεων μεταξύ της παρούσας έρευνας και της Έρευνας Συνόρων χρήζει περαιτέρω διερεύνησης καθώς, σε περίπτωση που η εκτίμηση της παρούσας έρευνας είναι ακριβέστερη (με σχεδόν 2 εκ. επιπλέον οδικές αφίξεις το 2014), υπάρχουν σημαντικές προεκτάσεις τόσο για την τουριστική πολιτική (π.χ. βελτίωση οδικών υποδομών, έμφαση σε αγορές Κεντρικής και Νότιας Ευρώπης για τουρισμό σε Μακεδονία και Θράκη κ.ά.) όσο και για την εκτίμηση των ταξιδιωτικών εσόδων στο Ισοζύγιο Πληρωμών.