

Διεθνείς Αεροπορικές Αφίξεις: 2017 & 2018

Απολογισμός Α' Μέρος



Ευαγγελία Λάμπρου
Ερευνήτρια – Στατιστικολόγος

Δρ. Άρης Ίκκος, ISHC
Επιστημονικός Διευθυντής

Βουκουρεστίου 32
ΤΚ: 10671 Αθήνα
Τ: 210-3244368
info@insete.gr

Απρίλιος 2019

Ευχαριστίες

Ευχαριστούμε την Υπηρεσία Πολιτικής Αεροπορίας (ΥΠΑ), το Διεθνή Αερολιμένα Αθηνών (Δ.Α.Α) και τη Fraport Greece που μας παρείχαν τα στοιχεία της παρούσας μελέτης. Τυχόν λάθη στην επεξεργασία βαρύνουν εμάς.

Ευαγγελία Λάμπρου

Άρης Ίκκος

Επεξηγηματικές σημειώσεις

Στις επόμενες σελίδες παρουσιάζονται αναλυτικά στοιχεία για τις αεροπορικές αφίξεις για τα έτη 2017 και 2018 βάσει των στοιχείων ιδιοκτησίας της Υπηρεσίας Πολιτικής Αεροπορίας (ΥΠΑ), του Διεθνούς Αερολιμένα Αθηνών (Δ.Α.Α.) και της Fraport Greece. Τα αεροδρόμια στα οποία αναφέρονται τα στοιχεία είναι: Αθήνα, Θεσσαλονίκη, Ηράκλειο, Χανιά, Κέρκυρα, Ζάκυνθος, Κεφαλονιά, Άκτιο, Ρόδος, Κως, Μύκονος, Σαντορίνη, Άραξος, Καλαμάτα, Σάμος, Σκιάθος, Καβάλα, Μυτιλήνη, Κάρπαθος, Χίος, Αγχίαλος, Ιωάννινα, Λήμνος, Σκύρος και Αλεξανδρούπολη.

Τα στοιχεία των περιφερειακών αεροδρομίων αφορούν σε αφίξεις επιβατών από το εξωτερικό, δηλαδή περιλαμβάνουν και κατοίκους Ελλάδας που επιστρέφουν από τα ταξίδια τους στο εξωτερικό. Τα συνολικά στοιχεία, διαφέρουν από αυτά που δημοσιεύουμε στα μηνιαία στατιστικά δελτία λόγω του ότι: α) αναλύονται δεδομένα περισσότερων αεροδρομίων (σε σχέση με αυτά που περιλαμβάνονται στα μηνιαία δελτία), β) τα στοιχεία υπόκεινται σε διαρκή ανανέωση και γ) τα στοιχεία του Δ.Α.Α. της παρούσας μελέτης αφορούν στο σύνολο των επιβατών ενώ στα στατιστικά δελτία αφορούν στους κατοίκους άλλων χωρών μόνο.

Επιτρέπεται αναδημοσίευση της μελέτης με την προϋπόθεση της αναφοράς τόσο στο INSETE ως πηγή της μελέτης όσο και στην Υπηρεσία Πολιτικής Αεροπορίας (ΥΠΑ), το Διεθνή Αερολιμένα Αθηνών (Δ.Α.Α) και τη Fraport Greece ως πηγές προέλευσης των στοιχείων.

Περιεχόμενα

1. Top-15 αγορών για το σύνολο των αεροδρομίων	3
2. Κίνηση ανά μήνα	5
3. Κίνηση ανά αεροδρόμιο	7
4. Top-15 αγορών για το Διεθνή Αερολιμένα Αθηνών	10
5. Top-15 αγορών για τα περιφερειακά αεροδρόμια	12
6. Top-15 πόλεων προέλευσης για τα περιφερειακά αεροδρόμια	14

1.Τορ-15 αγορών για το σύνολο των αεροδρομίων

Στον πίνακα 1 αποτυπώνονται για τα έτη 2017 και 2018 οι αεροπορικές αφίξεις επιβατών από το εξωτερικό και οι αντίστοιχες μεταβολές τους (τόσο απόλυτες όσο και ποσοστιαίες) των 15 πρώτων χωρών προέλευσης, για το σύνολο των αεροδρομίων της Ελλάδας. Το σύνολο των διεθνών αεροπορικών αφίξεων το 2018, ανήλθε σε 23 εκατ. παρουσιάζοντας αύξηση +11,6% ή 2,4 εκατ. αφίξεις σε σχέση με το 2017.

Πίνακας 1. Τορ-15 επιβατών 2017-2018						
Θέση Κατάταξης 2018	Μεταβολή Θέσης Κατάταξης 2018-2017	Χώρες	Επιβάτες 2017	Επιβάτες 2018	Διαφορά 2017-2018	% Διαφορά 2017-2018
1	▲	Γερμανία	3.483.098	4.033.878	550.780	15,8%
2	▼	Ην. Βασίλειο	3.563.543	3.835.023	271.480	7,6%
3	▬	Ιταλία	1.631.841	1.795.774	163.933	10,0%
4	▬	Γαλλία	1.145.435	1.286.248	140.813	12,3%
5	▲	Πολωνία	836.049	1.107.024	270.975	32,4%
6	▼	Ολλανδία	976.641	1.096.100	119.459	12,2%
7	▼	Ρωσία	894.051	867.653	-26.398	-3,0%
8	▬	Κύπρος	811.604	855.247	43.643	5,4%
9	▬	Ελβετία	665.052	682.639	17.587	2,6%
10	▬	Σουηδία	638.983	655.151	16.168	2,5%
11	▬	Ισραήλ	570.877	643.648	72.771	12,7%
12	▬	Βέλγιο	546.635	570.267	23.632	4,3%
13	▬	Δανία	496.096	531.220	35.124	7,1%
14	▬	Αυστρία	429.185	491.652	62.467	14,6%
15	▬	Τουρκία	421.494	467.434	45.940	10,9%
<i>Τορ-15 χωρών</i>			<i>17.110.584</i>	<i>18.918.958</i>	<i>1.808.374</i>	<i>10,6%</i>
Σύνολο			20.789.958	23.207.320	2.417.362	11,6%

Πηγή: ΥΠΑ, ΔΑΑ και Fraport Greece-Επεξεργασία: INSETE Intelligence
 Βλ. Παράρτημα

Στην πρώτη θέση των επιβατών προέλευσης βρέθηκε η αγορά της Γερμανίας (με 4 εκατ. αφίξεις) παρουσιάζοντας αύξηση +551 χιλ. επιβάτες/+15,8%. Αυτή η αύξηση, είναι η μεγαλύτερη σε απόλυτες διαφορές από τις χώρες υπό μελέτη.

Το Ην. Βασίλειο υποχώρησε στη δεύτερη θέση το 2018 (έναντι της πρώτης θέσης που κατείχε το 2017) με 3,8 εκατ. επιβάτες πάρα το ότι παρουσίασε αύξηση +271 χιλ./+7,6%. Ακολούθησε στη τρίτη θέση η Ιταλία (1,8 εκατ.) και στην τέταρτη η Γαλλία (1,3 εκατ.) παρουσιάζοντας αυξήσεις +164 χιλ./+10,0% και +141 χιλ./+12,3% αντίστοιχα. Οι χώρες αυτές, διατήρησαν σταθερές τις θέσεις τους στον πίνακα κατάταξης σε σχέση με το 2017. Η πεντάδα συμπληρώνεται με την Πολωνία (από την έβδομη θέση το 2017), με 1,1 εκατ. επιβάτες παρουσιάζοντας τη μεγαλύτερη ποσοστιαία αύξηση από τις χώρες υπό μελέτη, +32,4%/+271 χιλ. επιβάτες. Οι πέντε πρώτες χώρες αντιστοιχούν στο 52% των επιβατών για το 2018.

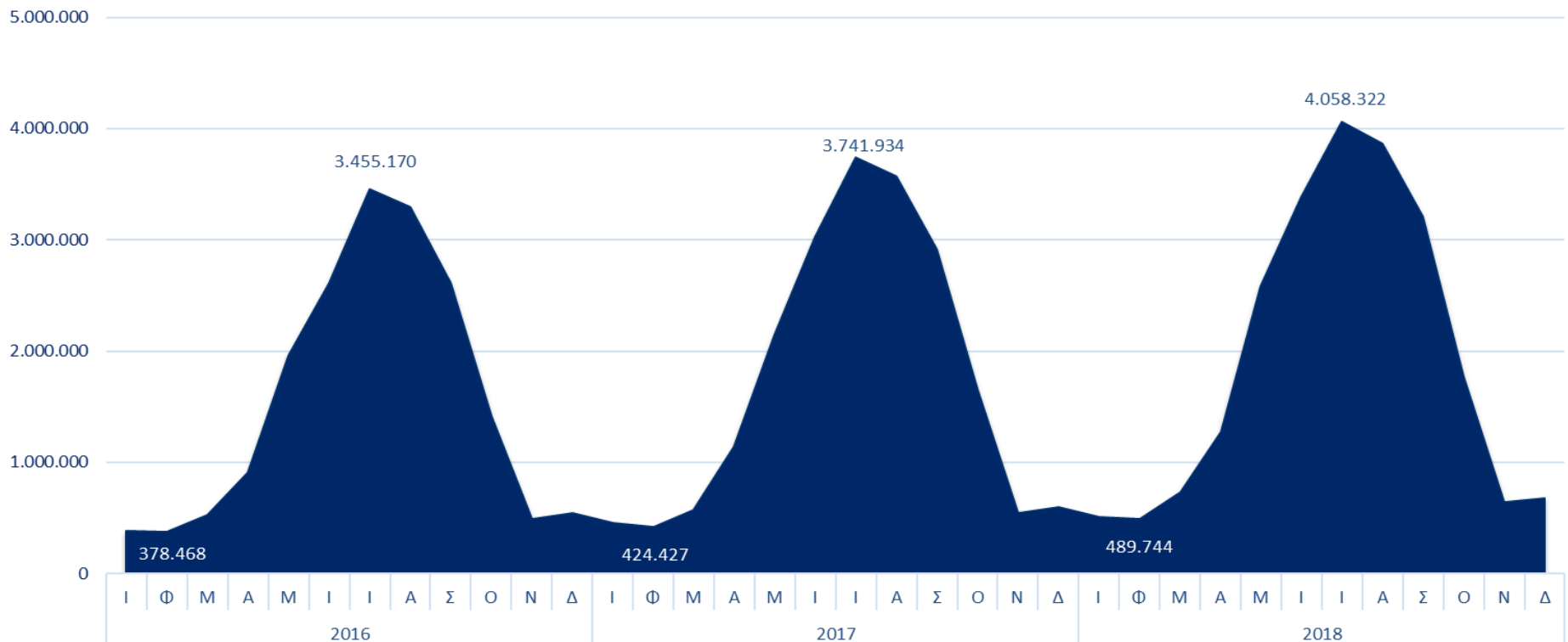
Μία θέση στο πίνακα κατάταξης υποχώρησε η Ολλανδία, παρόλο που παρουσίασε αύξηση το 2018, +119 χιλ./+12,2% επιβάτες. Η Ρωσία είναι η μοναδική χώρα από αυτές που αποτυπώνονται στον πίνακα 1 που κινήθηκε πτωτικά. Ειδικότερα, η Ρωσία υποχώρησε στην έβδομη θέση παρουσιάζοντας μείωση -26 χιλ./-3,0%. Στην όγδοη θέση διατηρήθηκε η Κύπρος (+44 χιλ. επιβάτες/+5,4%), ενώ σταθερές παρέμειναν στο πίνακα κατάταξης, παρουσιάζοντας αύξηση στον αριθμό των επιβατών, τόσο η Ελβετία (+18 χιλ./+2,6%) όσο και η Σουηδία (+16 χιλ./+2,5%). Οι δέκα πρώτες χώρες αντιστοιχούν στο 70% των επιβατών για το 2018.

Σταθερές διατηρήθηκαν και υπόλοιπες χώρες που συμπληρώνουν το top-15 στο πίνακα κατάταξης. Στην ενδέκατη θέση συναντάμε το Ισραήλ και στη δωδεκάτη το Βέλγιο παρουσιάζοντας αύξηση +73 χιλ. και +24 χιλ. επιβάτες ή +12,7% και +4,3% αντίστοιχα. Η Δανία βρίσκεται στη δέκατη τρίτη θέση στον πίνακα κατάταξης παρουσιάζοντας αύξηση +35 χιλ./+7,1%. Στις δύο τελευταίες θέσεις του πίνακα βρίσκονται η Αυστρία και η Τουρκία που κατέγραψαν αύξηση +62 χιλ./+14,6% και +46 χιλ./+10,9% αντίστοιχα. Στο top-15 των χωρών του πίνακα 1 αντιστοιχεί στο 82% των επιβατών για το 2018.

2. Κίνηση ανά μήνα

Στο γράφημα 1 αποτυπώνεται η μηνιαία κίνηση των διεθνών αεροπορικών αφίξεων την περίοδο 2016-2018 στην Ελλάδα. Ο μήνας αιχμής των αεροπορικών αφίξεων είναι ο Ιούλιος. Τον Ιούλιο του 2018 καταγράφηκαν 4 εκατ. αεροπορικές αφίξεις που αντιστοιχούν στο 17,5% του συνόλου του 2018. Αντίθετα ο μήνας με τη χαμηλότερη κίνηση είναι ο Φεβρουάριος με μόλις 490 χιλ. επιβάτες και αντιστοιχεί στο 2,1% του συνόλου του 2018.

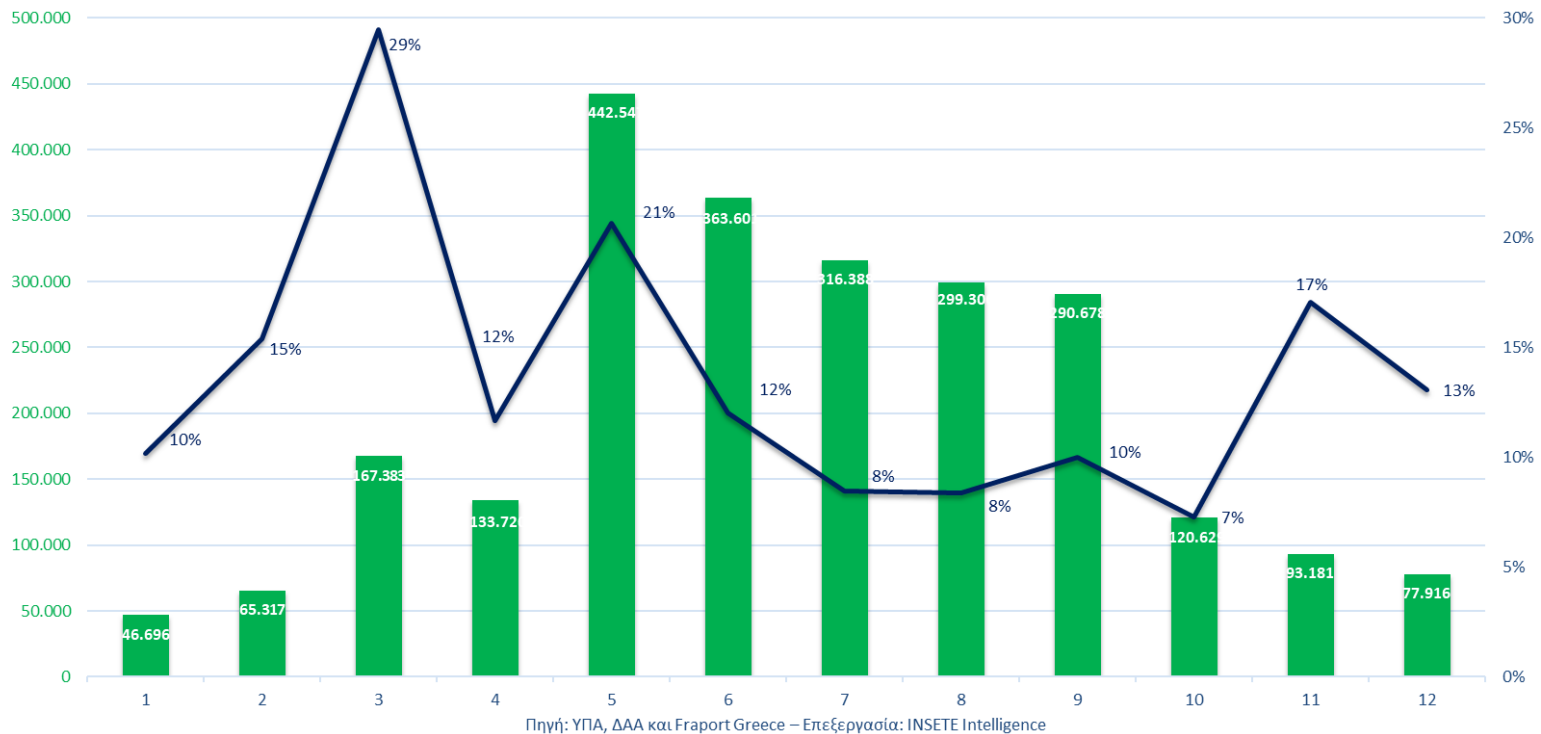
Γράφημα 1. Εξέλιξη διεθνών αεροπορικών αφίξεων 2016-2018



Πηγή: ΥΠΑ, ΔΑΑ και Fraport Greece – Επεξεργασία: INSETE Intelligence

Το σύνολο των διεθνών αεροπορικών αφίξεων το 2018, ανήλθε σε 23 εκατ. παρουσιάζοντας αύξηση +11,6% σε σχέση με το 2017. Όλοι οι μήνες κατέγραψαν αύξηση το 2018 (Γράφημα 2). Τον Ιανουάριο, καταγράφηκε αύξηση +10% ή +47 χιλ. επιβάτες και το Φεβρουάριο +15%/+65 χιλ. επιβάτες. Το Μάρτιο παρουσιάστηκε η μεγαλύτερη ποσοστιαία αύξηση +29% ή +167 χιλ. επιβάτες. Η αύξηση συνεχίστηκε τον Απρίλιο με ηπιότερο ρυθμό +12% ή +133 χιλ. Το Μάιο καταγράφηκε η μεγαλύτερη αύξηση σε απόλυτες διαφορές με +443 χιλ./+21%. Η μεταβολή του ρυθμού της αύξησης μειώθηκε τους καλοκαιρινούς μήνες, ειδικότερα: Ιούνιος +12% ή +364 χιλ., Ιούλιος και Αύγουστος κατά +8% ή +316 χιλ. και +299 χιλ. αντίστοιχα. Το Σεπτέμβριο σημειώθηκε αύξηση +10% ή +291 χιλ. και τον Οκτώβριο +7% ή +121 χιλ. Τέλος, μεγάλη ήταν η αύξηση το Νοέμβριο (+17%) και το Δεκέμβριο (+13%) ή +93 χιλ. και +78 χιλ. επιβάτες αντίστοιχα.

Γραφημα 2 . Ποσοστιαίες μεταβολές και απόλυτες διαφορές αεροπορικών αφίξεων 2018



3. Κίνηση ανά αεροδρόμιο

Πίνακας 2. Κίνηση αεροδρομίων 2017-2018						
Θέση Κατάταξης 2018	Μεταβολή Θέσης Κατάταξης 2018-2017	Αεροδρόμια	Επιβάτες 2017	Επιβάτες 2018	Διαφορά 2017-2018	% Διαφορά 2017-2018
1	▬	Αθήνα	7.126.873	8.121.761	994.888	14,0%
2	▬	Ηράκλειο	3.113.289	3.319.392	206.103	6,6%
3	▬	Ρόδος	2.209.689	2.362.308	152.619	6,9%
4	▬	Θεσσαλονίκη	1.934.674	2.162.117	227.443	11,8%
5	▬	Κέρκυρα	1.310.033	1.509.219	199.186	15,2%
6	▲	Κως	1.041.903	1.195.808	153.905	14,8%
7	▼	Χανιά	1.106.277	1.181.319	75.042	6,8%
8	▬	Ζάκυνθος	787.718	853.704	65.986	8,4%
9	▬	Σαντορίνη	444.188	524.494	80.306	18,1%
10	▬	Μύκονος	365.042	442.704	77.662	21,3%
11	▲	Κεφαλονιά	271.355	329.966	58.611	21,6%
12	▼	Άκτιο	274.549	283.262	8.713	3,2%
13	▬	Σκιάθος	190.049	193.093	3.044	1,6%
14	▬	Καβάλα	132.426	166.549	34.123	25,8%
15	▬	Σάμος	124.963	145.098	20.135	16,1%
16	▬	Καλαμάτα	120.491	125.736	5.245	4,4%
17	▬	Κάρπαθος	81.197	90.552	9.355	11,5%
18	▬	Άραξος	75.401	89.150	13.749	18,2%
19	▬	Μυτιλήνη	50.558	66.540	15.982	31,6%
20	▬	Βόλος	15.143	20.738	5.595	36,9%
21	▲	Ιωάννινα	3.213	9.781	6.568	204,4%
22	▼	Λήμνος	8.596	8.448	-148	-1,7%
23	▲	Χίος	768	2.449	1.681	218,9%
24	▼	Σκύρος	1.122	1.975	853	76,0%
25	▬	Αλεξανδρούπολη	441	1.157	716	162,4%
Σύνολο			20.789.958	23.207.320	2.417.362	11,6%

Πηγή: ΥΠΙΑ, ΔΑΑ και Fraport Greece-Επεξεργασία: INSETE Intelligence

Βλ. Παράρτημα

Στον πίνακα 2 αποτυπώνονται η κίνηση των επιβατών το 2017 και 2018 του κάθε αεροδρόμιου. Η πλειονότητα των αεροδρομίων παρουσίασε αύξηση το 2018, με εξαίρεση τη Λήμνο (-1,7%).

Η Αθήνα βρίσκεται στην πρώτη θέση με 8,1 εκατ. επιβάτες και αύξηση +995 χιλ. /+14,0% για το 2018. Ακολουθεί το Ηράκλειο με 3,3 εκατ. επιβάτες (+6,6%), ενώ στην τρίτη θέση βρίσκεται η Ρόδος με 2,4 εκατ. επιβάτες (+6,9%). Η Θεσσαλονίκη βρίσκεται στην τέταρτη θέση με 2,2 εκατ. επιβάτες (+11,8%). Η πεντάδα συμπληρώνεται με την Κέρκυρα με 1,5 εκατ. επιβάτες και αύξηση +15,2%. Τα πέντε πρώτα αεροδρόμια αντιστοιχούν στο 75% των επιβατών για το 2018 καταδεικνύοντας το μεγάλο όγκων επιβατών που δέχονται. Η σειρά κατάταξης των πέντε πρώτων αεροδρομίων παρέμεινε αμετάβλητη.

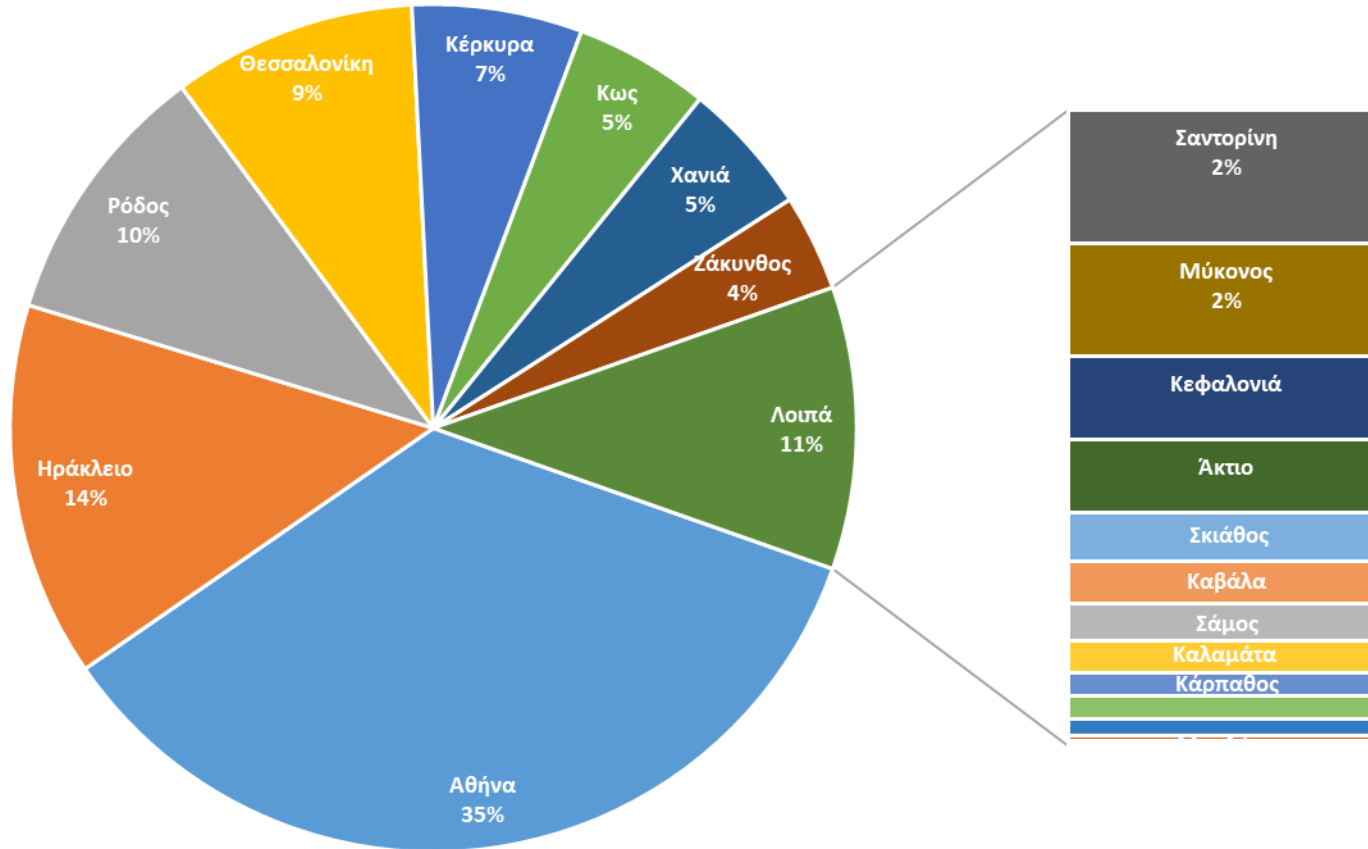
Στην έκτη θέση το 2018 από την έβδομη το 2017, ανέβηκε το αεροδρόμιο της Κω με 1,2 εκατ. επιβάτες (+14,8%) ενώ στην έβδομη θέση υποχώρησαν τα Χανιά με 1,2 εκατ. παρόλο την αύξηση κατά +6,8% που καταγράφηκε το 2018. Τα υπόλοιπα αεροδρόμια δέχτηκαν λιγότερους από 1 εκατ. επιβάτες. Αναλυτικότερα στην όγδοη θέση βρέθηκε το αεροδρόμιο της Ζακύνθου με 854 χιλ. (+8,4%), στην ένατη το αεροδρόμιο της Σαντορίνης 524 χιλ. (+18,1%) και στη δέκατη το αεροδρόμιο της Μυκόνου 443 χιλ. (+21,3%).

Η πρώτη πεντάδα αεροδρομίων αντιπροσωπεύει το 75% των συνολικών (Γράφημα 3). Ειδικότερα, η Αθήνα δέχτηκε το 35% των εισερχόμενων διεθνών αεροπορικών αφίξεων το 2018. Στην δεύτερη θέση βρέθηκε το Ηράκλειο με 14% και στην τρίτη η Ρόδος με 10%. Ακολούθησε η Θεσσαλονίκη με 9% και η Κέρκυρα με 7%.

Στην έκτη θέση βρίσκεται η Κως και τα Χανιά με 5% αντίστοιχα στην όγδοη η Ζάκυνθος με 4% ενώ η δεκάδα συμπληρώνεται με τη Σαντορίνη και τη Μύκονο με 2%.

Η πρώτη δεκάδα των αεροδρομίων αντιστοιχεί στο 93% των συνολικών διεθνών αεροπορικών αφίξεων το 2018.

Γράφημα 3. Μερίδιο αγοράς αεροδρομίων 2018



Πηγή: ΥΠΑ, ΔΑΑ και Fraport Greece-Επεξεργασία: INSETE Intelligence

4. Top-15 αγορών για το Διεθνή Αερολιμένα Αθηνών

Το σύνολο των διεθνών αεροπορικών αφίξεων στο Δ.Α.Α. για το 2018 εκτιμάται σε 8,1 εκατ. παρουσιάζοντας αύξηση +14,0% σε σχέση με το 2017. Όλες οι χώρες που παρουσιάζονται στον πίνακα 3 παρουσίασαν αύξηση. Οι έντεκα πρώτες χώρες του top-15 διατηρήθηκαν σταθερές στο πίνακα κατάταξης.

Πίνακας 3. Top-15 επιβατών 2017-2018 στο Διεθνή Αερολιμένα Αθηνών						
Θέση Κατάταξης 2018	Μεταβολή Θέσης Κατάταξης 2018-2017	Χώρες	Επιβάτες 2017	Επιβάτες 2018	Διαφορά 2017-2018	% Διαφορά 2017-2018
1	—	Γερμανία	797.166	895.716	98.550	12,4%
2	—	Ιταλία	735.376	811.575	76.199	10,4%
3	—	Ην. Βασίλειο	664.600	722.975	58.375	8,8%
4	—	Κύπρος	529.034	564.123	35.089	6,6%
5	—	Γαλλία	503.340	556.478	53.138	10,6%
6	—	Τουρκία	350.880	395.254	44.374	12,6%
7	—	Ελβετία	337.196	362.086	24.890	7,4%
8	—	Ισπανία	262.153	321.223	59.070	22,5%
9	—	Ολλανδία	242.008	269.304	27.296	11,3%
10	—	Ην. Πολιτείες Αμερικής	207.984	244.356	36.372	17,5%
11	—	Ην. Αρ. Εμιράτα	206.990	235.332	28.342	13,7%
12	▲	Ισραήλ	183.763	220.993	37.230	20,3%
13	▲	Πολωνία	126.009	205.638	79.629	63,2%
14	▼	Βέλγιο	184.992	188.583	3.591	1,9%
15	▼	Ρουμανία	151.984	187.930	35.946	23,7%
<i>Top-15 χωρών</i>			<i>5.483.475</i>	<i>6.181.566</i>	<i>698.091</i>	<i>12,7%</i>
Σύνολο			7.126.873	8.121.761	994.888	14,0%

Πηγή: ΥΠΑ, ΔΑΑ και Fraport Greece-Επεξεργασία: INSETE Intelligence

Βλ. Παράρτημα

Η μεγαλύτερη αγορά για το Δ.Α.Α το 2018 ήταν η Γερμανία με 896 χιλ. επιβάτες παρουσιάζοντας αύξηση +12,4%. Ακολούθησαν η Ιταλία με 812 χιλ. (+10,4%) και το Ην. Βασίλειο με 723 χιλ. επιβάτες (+8,8%). Στην τέταρτη θέση βρίσκεται η Κύπρος με 564 χιλ. επιβάτες (+6,6%) και στην πέμπτη θέση η Γαλλία 556 χιλ. επιβάτες (+10,6%). Οι πέντε πρώτες χώρες αντιστοιχούν στο 44% των επιβατών του Δ.Α.Α. για το 2018.

Στην έκτη θέση βρέθηκε η Τουρκία με 395 χιλ. επιβάτες (+12,6%) και στην έβδομη θέση η Ελβετία με 362 χιλ. επιβάτες παρουσιάζοντας αύξηση +7,4%. Στην όγδοη θέση βρίσκεται η Ισπανία με 321 χιλ. επιβάτες και αύξηση +22,5%, στην ένατη η Ολλανδία με 269 χιλ. επιβάτες (+11,3%) και στη δέκατη οι Ηνωμένες Πολιτείες με 244 χιλ. επιβάτες, παρουσιάζοντας αύξηση +17,5%. Οι δέκα πρώτες χώρες αντιστοιχούν στο 63% των επιβατών του Δ.Α.Α. για το 2018.

Από τα Ηνωμένα Αραβικά Εμιράτα καταγράφηκαν 235 χιλ. επιβάτες (+13,7%). Το Ισραήλ κέρδισε μια θέση στον πίνακα κατάταξης και ανέβηκε στη δωδέκατη θέση με 221 χιλ. επιβάτες (+20,3%). Η Πολωνία κατέγραψε από τις αγορές υπό μελέτη τη μεγαλύτερη ποσοστιαία αύξηση (+63,2%) το 2018, με 206 χιλ. επιβάτες και ανέβηκε δύο θέσεις στον πίνακα κατάταξης.

Τέλος το Βέλγιο και η Ρουμανία παρότι παρουσίασαν αύξηση το 2018, +1,9% και +23,7% αντίστοιχα, φτάνοντας τους ~189 χιλ. επιβάτες, υποχώρησαν στο πίνακα κατάταξης. Στο top-15 των χωρών αντιστοιχούν στο 76% των επιβατών του Δ.Α.Α. για το 2018.

5. Top-15 αγορών για τα περιφερειακά αεροδρόμια

Το σύνολο των διεθνών αεροπορικών αφίξεων στα περιφερειακά αεροδρόμια για το 2018 εκτιμήθηκε σε 15 εκατ. παρουσιάζοντας αύξηση +10,4% σε σχέση με το 2017. Όλες οι χώρες που παρουσιάζονται στον πίνακα 4 παρουσίασαν αύξηση, πλην της Ρωσίας και της Ελβετίας.

Πίνακας 4. Top-15 επιβατών 2017-2018 στα περιφερειακά αεροδρόμια						
Θέση Κατάταξης 2018	Μεταβολή Θέσης Κατάταξης 2018-2017	Χώρες	Επιβάτες 2017	Επιβάτες 2018	Διαφορά 2017-2018	% Διαφορά 2017-2018
1	▲	Γερμανία	2.685.932	3.138.162	452.230	16,8%
2	▼	Ην. Βασίλειο	2.898.943	3.112.048	213.105	7,4%
3	▬	Ιταλία	896.465	984.199	87.734	9,8%
4	▲	Πολωνία	710.040	901.386	191.346	26,9%
5	▬	Ολλανδία	734.633	826.796	92.163	12,5%
6	▲	Γαλλία	642.095	729.770	87.675	13,7%
7	▼	Ρωσία	744.089	702.805	-41.284	-5,5%
8	▬	Σουηδία	576.888	587.310	10.422	1,8%
9	▲	Ισραήλ	387.114	422.655	35.541	9,2%
10	▼	Δανία	390.718	412.473	21.755	5,6%
11	▲	Τσεχία	338.435	383.739	45.304	13,4%
12	▼	Βέλγιο	361.643	381.684	20.041	5,5%
13	▼	Νορβηγία	343.140	353.703	10.563	3,1%
14	▲	Αυστρία	305.197	353.449	48.252	15,8%
15	▼	Ελβετία	327.856	320.553	-7.303	-2,2%
<i>Top-15 χωρών</i>			<i>12.343.188</i>	<i>13.610.732</i>	<i>1.267.544</i>	<i>10,3%</i>
Σύνολο			13.663.085	15.085.559	1.422.474	10,4%

Πηγή: ΥΠΑ, ΔΑΑ και Fraport Greece-Επεξεργασία: INSETE Intelligence
 Βλ. Παράρτημα

Η μεγαλύτερη αγορά για τα περιφερειακά αεροδρόμια το 2018 ήταν η Γερμανία με 3,1 εκατ. επιβάτες παρουσιάζοντας αύξηση +16,8%. Η Γερμανία ανέβηκε στην πρώτη θέση κατάταξης ενώ στη δεύτερη θέση υποχώρησε το Ην. Βασίλειο με 3,1 εκατ. επιβάτες και αύξηση +7,4%. Η Ιταλία διατηρήθηκε στη τρίτη θέση με 984 χιλ. επιβάτες παρουσιάζοντας αύξηση +9,8%. Στην τέταρτη θέση ανέβηκε η Πολωνία με 901 χιλ. επιβάτες (+26,9%) ενώ στην πέμπτη θέση διατηρήθηκε η Ολλανδία με 827 χιλ. επιβάτες (+12,5%). Οι πέντε πρώτες χώρες αντιστοιχούν στο 59% των επιβατών στα περιφερειακά αεροδρόμια το 2018.

Στην έκτη θέση ανέβηκε η Γαλλία (κερδίζοντας μια θέση στο πίνακα κατάταξης σε σχέση με το 2017), με 730 χιλ. επιβάτες (+13,7%) και στην έβδομη θέση υποχώρησε η Ρωσία με 703 χιλ. επιβάτες παρουσιάζοντας μείωση -5,5%. Η Ρωσία λόγω αυτής της μείωσης έπεσε 3 θέσεις στον πίνακα κατάταξης (τέταρτη το 2017). Στην όγδοη θέση διατηρήθηκε η Σουηδία με 587 χιλ. επιβάτες και αύξηση +1,8%. Στην ένατη θέση ανέβηκε το Ισραήλ με 423 χιλ. επιβάτες (+9,2%) ενώ στη δέκατη υποχώρησε η Δανία με 412 χιλ. επιβάτες, παρόλο που παρουσίασε αύξηση +5,6%. Οι δέκα πρώτες χώρες αντιστοιχούν στο 78% των επιβατών που καταγράφηκαν στα περιφερειακά αεροδρόμια το 2018.

Η Τσεχία ανέβηκε δύο θέσεις στο πίνακα κατάταξης και βρέθηκε στην ενδέκατη θέση με 384 χιλ. επιβάτες (+13,4%). Κατά μία θέση υποχώρησαν το Βέλγιο και η Νορβηγία με 382 χιλ. (+5,5%) και 354 χιλ. επιβάτες (+3,1%) αντίστοιχα. Η Αυστρία κατέγραψε αύξηση +15,8% με 353 χιλ. επιβάτες.

Τέλος, η Ελβετία παρουσίασε μείωση το 2018 κατά -2,2% και υποχώρησε στη τελευταία θέση του πίνακα κατάταξης. Στο top-15 των χωρών αντιστοιχεί το 90% των επιβατών που καταγράφηκαν στα περιφερειακά αεροδρόμια για το 2018.

6. Top-15 πόλεων προέλευσης για τα περιφερειακά αεροδρόμια

Σύμφωνα με τον πίνακα 5 που αποτυπώνει το top-15 των πόλεων προέλευσης στα περιφερειακά αεροδρόμια, καταγράφηκαν 7,3 εκατ. επιβάτες για το 2018, σημειώνοντας αύξηση κατά +13,4% σε σχέση με το 2017 (6,4 εκατ. επιβάτες). Όλες οι πόλεις που παρουσιάζονται στον πίνακα 4 παρουσίασαν αύξηση, με εξαίρεση τη Μόσχα. Αξιοσημείωτη είναι η εμφάνιση 5 γερμανικών πόλεων και 2 βρετανικών στο top-15 αναδεικνύοντας τη μεγάλη σημασία των δύο αυτών χωρών για τον ελληνικό τουρισμό.

Πίνακας 5. Top-15 πόλεων 2017-2018					
Θέση Κατάταξης 2018	Μεταβολή Θέσης Κατάταξης 2018-2017	Πόλεις	Επιβάτες 2017	Επιβάτες 2018	% Διαφορά 2017-2018
1	—	Λονδίνο	1.310.992	1.403.782	7,1%
2	—	Άμστερνταμ	635.824	648.898	2,1%
3	—	Μάντσεστερ	582.664	620.769	6,5%
4	▲	Ντίσελντορφ	408.877	522.876	27,9%
5	—	Μόναχο	424.322	509.539	20,1%
6	▼	Μόσχα	487.103	473.438	-2,8%
7	—	Τελ Αβίβ	376.402	422.651	12,3%
8	▲	Φρανκφούρτη	316.484	413.072	30,5%
9	▲	Παρίσι	227.375	367.609	61,7%
10	▼	Βρυξέλλες	326.350	352.151	7,9%
11	▼	Στοκχόλμη	303.582	324.868	7,0%
12	▲	Βερολίνο	214.349	312.938	46,0%
13	▼	Στουτγκάρδη	273.484	303.896	11,1%
14	▼	Πράγα	254.585	289.752	13,8%
15	▼	Βαρσοβία	253.433	289.611	14,3%
<i>Top-15 πόλεων</i>			<i>6.395.826</i>	<i>7.255.850</i>	<i>13,4%</i>
Σύνολο			13.663.085	15.085.559	11,6%

Πηγή: ΥΠΑ, ΔΑΑ και Fraport Greece-Επεξεργασία: INSETE Intelligence

Βλ. Παράρτημα

Η πρώτη τριάδα των πόλεων παρέμεινε αμετάβλητη το 2018 σε σχέση με το 2017. Ειδικότερα, ως προς τον αριθμό των επιβατών, στην πρώτη θέση βρίσκεται το Λονδίνο με 1,4 εκατ. επιβάτες παρουσιάζοντας αύξηση +7,1%, στη δεύτερη θέση το Άμστερνταμ με 649 χιλ. επιβάτες εμφανίζοντας αύξηση +2,1% και στην τρίτη θέση το Μάντσεστερ με 621 χιλ. επιβάτες και αύξηση +6,5%. Στην τέταρτη θέση (από την έκτη το 2017), βρέθηκε το Ντίσελντορφ με 523 χιλ. επιβάτες και αύξηση +27,9%. Στην πέμπτη θέση διατηρήθηκε το Μόναχο με 510 χιλ. επιβάτες και αύξηση +20,1%. Οι πέντε πρώτες πόλεις αντιστοιχούν στο 25% των επιβατών στα περιφερειακά αεροδρόμια το 2018.

Στην έκτη θέση (από την τέταρτη το 2017), βρέθηκε η Μόσχα. Η σύνδεση με τη Μόσχα είναι η μοναδική από τις πόλεις του top-15 που κατέγραψε μείωση (-2,8%) ενώ καταγράφηκαν 473 χιλ. επιβάτες. Στην έβδομη θέση διατηρήθηκε το Τελ-Αβίβ με 423 χιλ. επιβάτες και αύξηση +12,3% ενώ στην όγδοη θέση ανέβηκε η Φρανκφούρτη (ένατη το 2017) με 413 χιλ. επιβάτες παρουσιάζοντας μεγάλη αύξηση +30,5%. Η μεγαλύτερη ποσοστιαία αύξηση για το 2018, από τις πόλεις υπό ανάλυση καταγράφηκε από το Παρίσι +61,7%. Από το Παρίσι καταγράφηκαν 368 χιλ. επιβάτες το 2018 έναντι 227 χιλ. το 2017. Το Παρίσι ανέβηκε στην ένατη θέση το 2018 στον πίνακα κατάταξης, από την δέκατη έκτη του 2017 σαν αποτέλεσμα αυτής της αύξησης. Οι Βρυξέλλες υποχώρησαν στη δέκατη θέση το 2018, χάνοντας δύο θέσεις στο πίνακα κατάταξης παρόλο που κατέγραψαν αύξηση +7,9% καταγράφοντας 352 χιλ. επιβάτες στα περιφερειακά αεροδρόμια. Οι δέκα πρώτες πόλεις αντιστοιχούν στο 38% των επιβατών στα περιφερειακά αεροδρόμια το 2018.

Η Στοκχόλμη έχασε μία θέση στο πίνακα κατάταξης και βρέθηκε στην ενδέκατη θέση με 325 χιλ. επιβάτες (+7,0%). Το Βερολίνο με 313 χιλ. επιβάτες ανέβηκε στην δωδέκατη θέση το 2018 στον πίνακα κατάταξης, από την δέκατη όγδοη του 2017 καταγράφοντας αύξηση +46,0%. Κατά δύο θέσεις υποχώρησαν οι πόλεις που συμπληρώνουν το top-15 παρόλο που σημείωσαν αύξηση. Ειδικότερα καταγράφηκαν από τη Στουτγκάρδη 304 χιλ. επιβάτες (+11,1%) και από την Πράγα και τη Βαρσοβία 290 χιλ. επιβάτες (+13,8% και 14,3%) αντίστοιχα. Το top-15 των πόλεων αντιστοιχούν στο 48% των επιβατών στα περιφερειακά αεροδρόμια για το 2018.

Πηγές

Υπηρεσία Πολιτικής Αεροπορίας: <http://www.ypa.gr/el/>

Διεθνής Αερολιμένα Αθηνών: <https://www.aia.gr/traveler/>

Fraport Greece: <https://www.fraport-greece.com/ell/>

INSETE

Η παρούσα μελέτη υλοποιήθηκε από το INSETE στο πλαίσιο της Πράξης: «Ενίσχυση της θεσμικής και επιχειρησιακής ικανότητας του ΣΕΤΕ» με κωδικό MIS 5000993, η οποία εντάσσεται στο **Επιχειρησιακό Πρόγραμμα “Ανάπτυξη Ανθρώπινου Δυναμικού Εκπαίδευση & Διά Βίου Μάθηση ΕΣΠΑ 2014-2020”** και συγχρηματοδοτείται από το Ευρωπαϊκό Κοινωνικό Ταμείο (ΕΚΤ).



Επιχειρησιακό Πρόγραμμα
Ανάπτυξη Ανθρώπινου Δυναμικού,
Εκπαίδευση και Διά Βίου Μάθηση
Με τη συγχρηματοδότηση της Ελλάδας και της Ευρωπαϊκής Ένωσης

