

Διεθνείς Αεροπορικές Αφίξεις: 2016 & 2017

Β' Μέρος

Ανάλυση κύριων χωρών



Ευαγγελία Λάμπρου
Ερευνήτρια – Στατιστικολόγος

Δρ. Άρης Ίκκος, ISHC
Επιστημονικός Διευθυντής

Βουκουρεστίου 32

ΤΚ: 10671 Αθήνα

T: 2103244368

info@insete.gr

Δεκέμβριος 2018

ΙΝΣΕΤΕ-Επιτρέπεται η αναδημοσίευση με την προϋπόθεση της αναφοράς στην πηγή

Ευχαριστίες

Θα θέλαμε να ευχαριστήσουμε την Υπηρεσία Πολιτικής Αεροπορίας, το Διεθνή Αερολιμένα Αθηνών και τη Fraport που μας παρείχαν τα στοιχεία της παρούσας μελέτης. Τυχόν λάθη στην επεξεργασία βαρύνουν εμάς.

Ευαγγελία Λάμπρου
Άρης Ίκκος

Επεξηγηματικές σημειώσεις

Στις επόμενες σελίδες παρουσιάζονται αναλυτικά στοιχεία για τις αεροπορικές αφίξεις για τα έτη 2016 και 2017 βάσει των στοιχείων της Υπηρεσίας Πολιτικής Αεροπορίας (ΥΠΑ), του Διεθνούς Αερολιμένα Αθηνών (Δ.Α.Α.) και της Fraport. Τα αεροδρόμια στα οποία αναφέρονται τα στοιχεία είναι: Αθήνα, Θεσσαλονίκη, Ηράκλειο, Χανιά, Κέρκυρα, Ζάκυνθος, Κεφαλονιά, Άκτιο, Ρόδος, Κως, Μύκονος, Σαντορίνη, Άραξος, Καλαμάτα, Σάμος, Σκιάθος, Καβάλα, Μυτιλήνη, Κάρπαθος, Χίος, Αγχίαλος, Ιωάννινα, Λήμνος, Σκύρος και Αλεξανδρούπολη.

Τα στοιχεία αφορούν σε αφίξεις επιβατών από το εξωτερικό, δηλαδή περιλαμβάνουν και κατοίκους Ελλάδας που επιστρέφουν από τα ταξίδια τους στο εξωτερικό. Συνεπώς, τα συνολικά στοιχεία του Δ.Α.Α. διαφέρουν από αυτά που δημοσιεύουμε στα μηνιαία δελτία λόγω του ότι τα στοιχεία των δελτίων περιλαμβάνουν μόνο κατοίκους εξωτερικού.

Στα περιφερειακά αεροδρόμια παρατηρούνται μικρές διαφορές σε σχέση με τα στοιχεία των μηνιαίων δελτίων, λόγω της ανανέωσης των στοιχείων. Επιπλέον διαφοροποιήσεις παρατηρούνται και ως προς τα σύνολα, καθώς αναλύονται δεδομένα περισσότερων αεροδρομίων σε σχέση με αυτά που περιλαμβάνονται στα μηνιαία δελτία.

Περιεχόμενα

Ανάλυση κυριότερων αεροπορικών αγορών	3
1. Ηνωμένο Βασίλειο	4
1.1 Κίνηση ανά μήνα	4
1.2 Κίνηση ανά αεροδρόμιο	6
2. Γερμανία	7
2.1 Κίνηση ανά μήνα	7
2.2 Κίνηση ανά αεροδρόμιο	9
3. Ιταλία	10
3.1 Κίνηση ανά μήνα	10
3.2 Κίνηση ανά αεροδρόμιο	12
4. Γαλλία	13
4.1 Κίνηση ανά μήνα	13
5. Ολλανδία	16
5.1 Κίνηση ανά μήνα	16
5.2 Κίνηση ανά αεροδρόμιο	18
6. Ρωσία	19
6.1 Κίνηση ανά μήνα	19
6.2 Κίνηση ανά αεροδρόμιο	21

Ανάλυση κυριότερων αεροπορικών αγορών

Στον πίνακα αποτυπώνονται για τα έτη 2016 και 2017 οι επιβάτες και οι αντίστοιχες μεταβολές (τόσο απόλυτες όσο και ποσοστιαίες).

Το σύνολο των διεθνών αεροπορικών αφίξεων εκτιμάται σε 20,8 εκατ. παρουσιάζοντας αύξηση +11,9% σε σχέση με το 2016. Η Αθήνα παρουσίασε αύξηση στις διεθνείς αεροπορικές αφίξεις +11,7% (ή +745 χιλ. επιβάτες), ενώ τα περιφερειακά αεροδρόμια παρουσίασαν αύξηση +12,1% ή +1,5 εκατ. περισσότεροι επιβάτες.

Στην πρώτη θέση των επιβατών προέλευσης βρέθηκε η αγορά του Ην. Βασιλείου (3,6 εκατ.) παρουσιάζοντας αύξηση +263 χιλ. επιβάτες/+8,0%. Η Γερμανία διατηρήθηκε στη δεύτερη θέση (3,5 εκατ.) παρουσιάζοντας τη μεγαλύτερη αύξηση σε απόλυτες διαφορές +550 χιλ./+18,7%, ακολουθούμενη από την Ιταλία (1,6 εκατ.), και τη Γαλλία (1,1 εκατ.) που παρουσίασαν αυξήσεις +3,7%/+58 χιλ. και +5,7%/+62 χιλ. αντίστοιχα. Οι χώρες της πρώτης τετράδας διατήρησαν την ίδια θέση κατάταξης με το 2016. Η Ολλανδία ανέβηκε στην πέμπτη θέση (από την έβδομη το 2016), με 978 χιλ. επιβάτες παρουσιάζοντας τη μεγαλύτερη ποσοστιαία αύξηση +30,2%. Μία θέση στο πίνακα κατάταξης, υποχώρησε η Ρωσία που όμως, παρουσίασε αύξηση το 2017, + 8,0%/+66 χιλ. επιβάτες. Ακολουθεί η ανάλυση των 6 κυριότερων αγορών.

Θέση Κατάταξης 2017	Μεταβολή 2016-2017	Χώρες	Επιβάτες 2016	Επιβάτες 2017	Διαφορά 2016-2017	% Διαφορά 2016-2017
1	—	Ην. Βασίλειο	3.297.642	3.560.975	263.333	8,0%
2	—	Γερμανία	2.942.023	3.491.621	549.598	18,7%
3	—	Ιταλία	1.574.522	1.632.783	58.261	3,7%
4	—	Γαλλία	1.085.638	1.147.320	61.682	5,7%
5	▲	Ολλανδία	751.234	978.325	227.091	30,2%
6	▼	Ρωσία	828.520	894.401	65.881	8,0%
7	▲	Πολωνία	728.776	838.692	109.916	15,1%
8	▼	Κύπρος	761.536	811.792	50.256	6,6%
9	—	Ελβετία	643.024	666.588	23.564	3,7%
10	—	Σουηδία	572.153	639.902	67.749	11,8%
11	—	Ισραήλ	489.643	574.494	84.851	17,3%
12	—	Βέλγιο	472.828	547.589	74.761	15,8%
13	▲	Δανία	429.945	493.554	63.609	14,8%
14	▼	Αυστρία	430.289	429.956	-333	-0,1%
15	—	Τουρκία	403.940	421.519	17.579	4,4%
Top-15 χωρών			15.411.713	17.129.511	1.717.798	11,1%
Σύνολο			18.598.085	20.817.302	2.219.217	11,9%

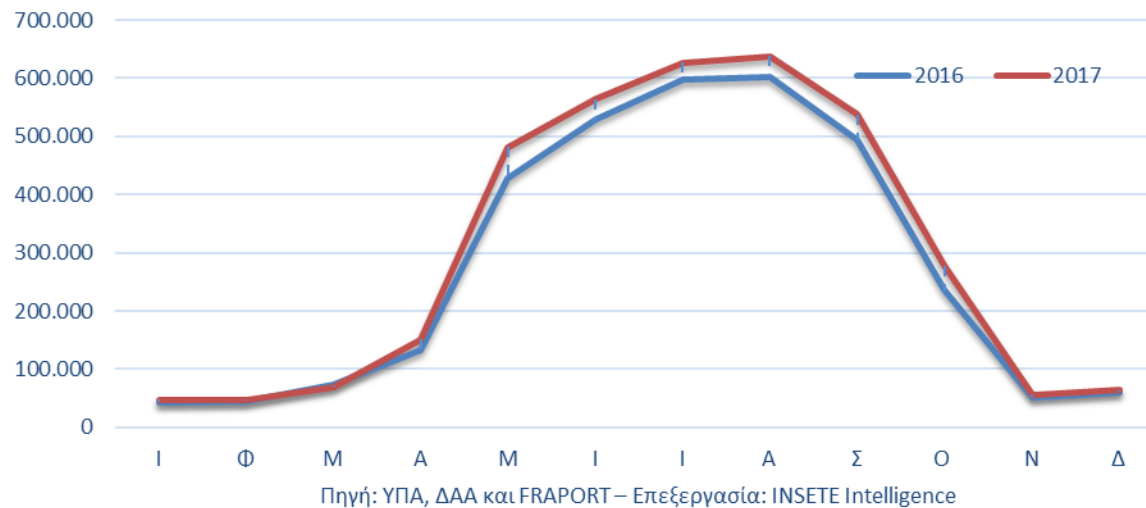
Πηγή: ΥΠΑ, ΔΑΑ και FRAPORT-Επεξεργασία: INSETE Intelligence

1. Ηνωμένο Βασίλειο

1.1 Κίνηση ανά μήνα

Στην πρώτη θέση των επιβατών προέλευσης, όπως προαναφέρθηκε βρέθηκε η αγορά του Ην. Βασιλείου (3,6 εκατ.) παρουσιάζοντας αύξηση +263 χιλ. επιβάτες/+8,0%. Όλοι οι μήνες με εξαίρεση το Μάρτιο (-5%) κατέγραψαν αύξηση το 2017.

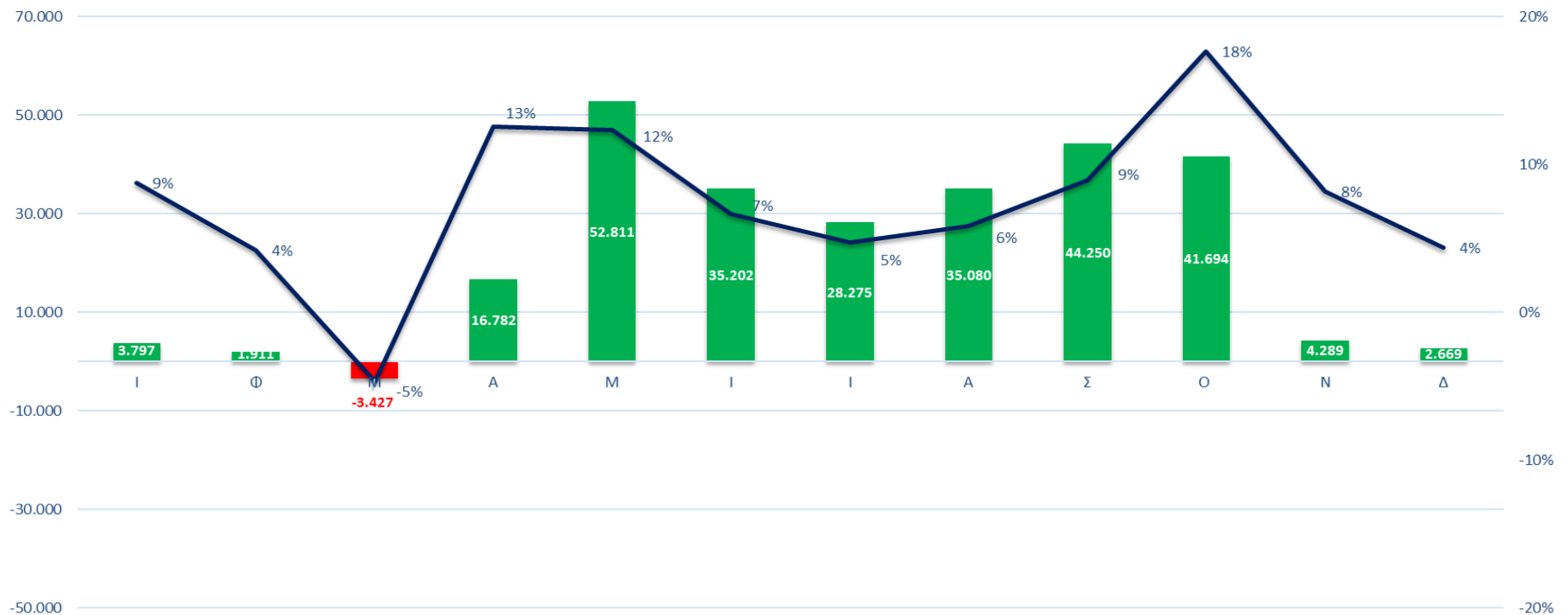
ΑΕΡΟΠΟΡΙΚΕΣ ΑΦΙΞΕΙΣ ΗΝ.ΒΑΣΙΛΕΙΟΥ 2016-2017



Το 92% των αεροπορικών αφίξεων από το Ην. Βασίλειο πραγματοποιείται την περίοδο Απριλίου-Οκτωβρίου όπως φαίνεται και στο γράφημα. Ο μήνας με την υψηλότερη αιχμή για το 2017, ήταν ο Αύγουστος όπου καταγράφηκαν 637 χιλ. αφίξεις.

Τον Ιανουάριο καταγράφηκε αύξηση +9% ή +4χιλ. και το Φεβρουάριο +4%/+2 χιλ. επιβάτες. Το Μάρτιο οι επιβάτες μειωθήκαν κατά -5% ή -3 χιλ., ενώ τον Απρίλιο αυξήθηκαν κατά +13% ή +17 χιλ. επιβάτες και το Μάιο κατά +12% ή +53 χιλ.. Η αύξηση συνεχίστηκε ηπιότερα, τους καλοκαιρινούς μήνες ειδικότερα: Ιούνιος +7% ή +35 χιλ., Ιούλιος +5%/+28 χιλ. και Αύγουστος κατά +6% ή +35 χιλ. επιβάτες. Το Σεπτέμβριο σημειώθηκε αύξηση +9% ή +44 χιλ. επιβάτες και τον Οκτώβριο +18% ή +42 χιλ. Τέλος, μικρότερη ήταν αύξηση το Νοέμβριο (+8%) και το Δεκέμβριο (+4%) ή +4 χιλ. και +3 χιλ. αντίστοιχα.

ΠΟΣΟΣΤΙΑΙΕΣ ΜΕΤΑΒΟΛΕΣ ΚΑΙ ΑΠΟΛΥΤΕΣ ΔΙΑΦΟΡΕΣ ΑΕΡΟΠΟΡΙΚΩΝ ΑΦΙΞΕΩΝ ΗΝ. ΒΑΣΙΛΕΙΟΥ 2017



1.2 Κίνηση ανά αεροδρόμιο

Στον πίνακα αποτυπώνονται οι επιβάτες από το Ην. Βασίλειο ανά αεροδρόμιο. Ο Δ.Α.Α. δέχτηκε το 18,7 % των επιβατών και τα περιφερειακά αεροδρόμια το 81,3%.

Η πλειονότητα των αεροδρομίων παρουσίασε αύξηση το 2017 με μοναδικές εξαιρέσεις την Καλαμάτα -6%, τη Μυτιλήνη -3% και την Λήμνο -100%.

Η Αθήνα βρίσκεται στην πρώτη θέση με 665 χιλ. επιβάτες και αύξηση +3% για το 2017. Την ίδια αύξηση παρουσίασε και η Κέρκυρα όπου δέχτηκε 497 χιλ. επιβάτες. Το Ηράκλειο δέχτηκε το 2017, 459 χιλ. επιβάτες και παρουσίασε αύξηση +7% και ακολούθησε η Ρόδος με 413 χιλ. και αύξηση +13%. Στη Ζάκυνθο (+16%), καταγράφηκαν 356 χιλ. επιβάτες. Η πρώτη πεντάδα αντιστοιχεί στο 67,1% των επιβατών από το Ην. Βασίλειο (2,39 εκατ.).

Η μεγαλύτερη ποσοστιαία αύξηση σημειώθηκε στο αεροδρόμιο της Μυκόνου με +35% όπου καταγράφηκαν 84 χιλ. αφίξεις έναντι 63 χιλ. το 2016.

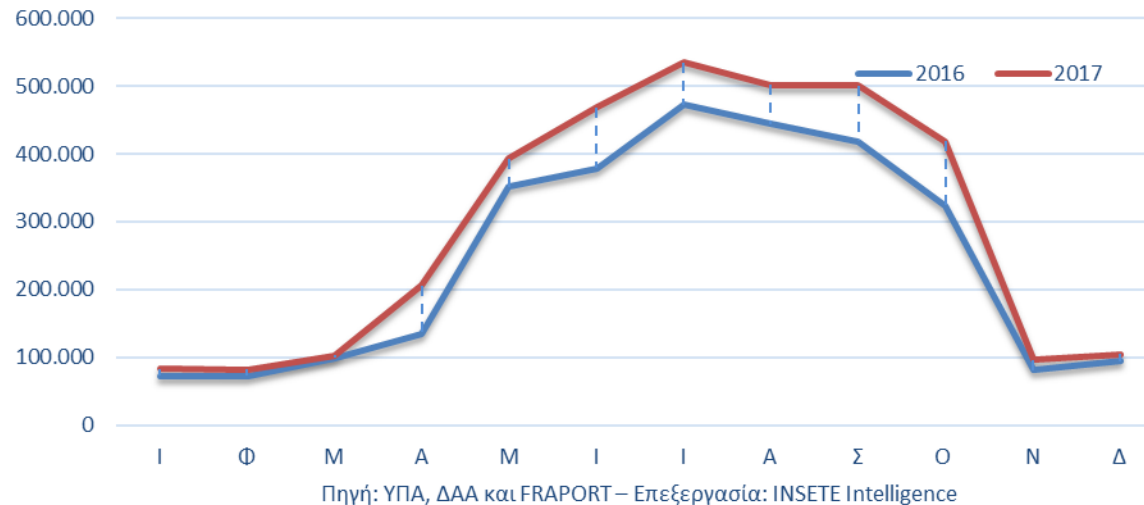
Αεροδρόμιο	2016	2017	Δ%	Μερίδιο Αγοράς Αεροδρομίου
Αθήνα	643.747	664.600	3%	18,7%
Κέρκυρα	482.376	496.648	3%	13,9%
Ηράκλειο	428.835	459.465	7%	12,9%
Ρόδος	365.615	413.272	13%	11,6%
Ζάκυνθος	306.381	355.900	16%	10,0%
Κως	192.363	201.724	5%	5,7%
Θεσσαλονίκη	164.865	182.433	11%	5,1%
Κεφαλονιά	157.191	179.665	14%	5,0%
Χανιά	139.526	154.952	11%	4,4%
Σαντορίνη	108.486	116.707	8%	3,3%
Άκτιο	82.268	92.300	12%	2,6%
Μύκονος	62.606	84.299	35%	2,4%
Σκιάθος	79.502	80.143	1%	2,3%
Καλαμάτα	40.016	37.745	-6%	1,1%
Καβάλα	20.584	25.036	22%	0,7%
Μυτιλήνη	9.111	8.798	-3%	0,2%
Σάμος	5.018	5.510	10%	0,2%
Αγχίαλος	1.698	1.774	4%	0,0%
Άραξος		4		0,0%
Λήμνος	7.454		-100%	
Σύνολο	3.297.642	3.560.975	8%	-

2. Γερμανία

2.1 Κίνηση ανά μήνα

Στη δεύτερη θέση των επιβατών προέλευσης, όπως προαναφέρθηκε βρέθηκε η αγορά της Γερμανίας (3,5 εκατ.) παρουσιάζοντας αύξηση +550 χιλ. επιβάτες/+18,7%. Όλοι οι μήνες κατέγραψαν αύξηση το 2017.

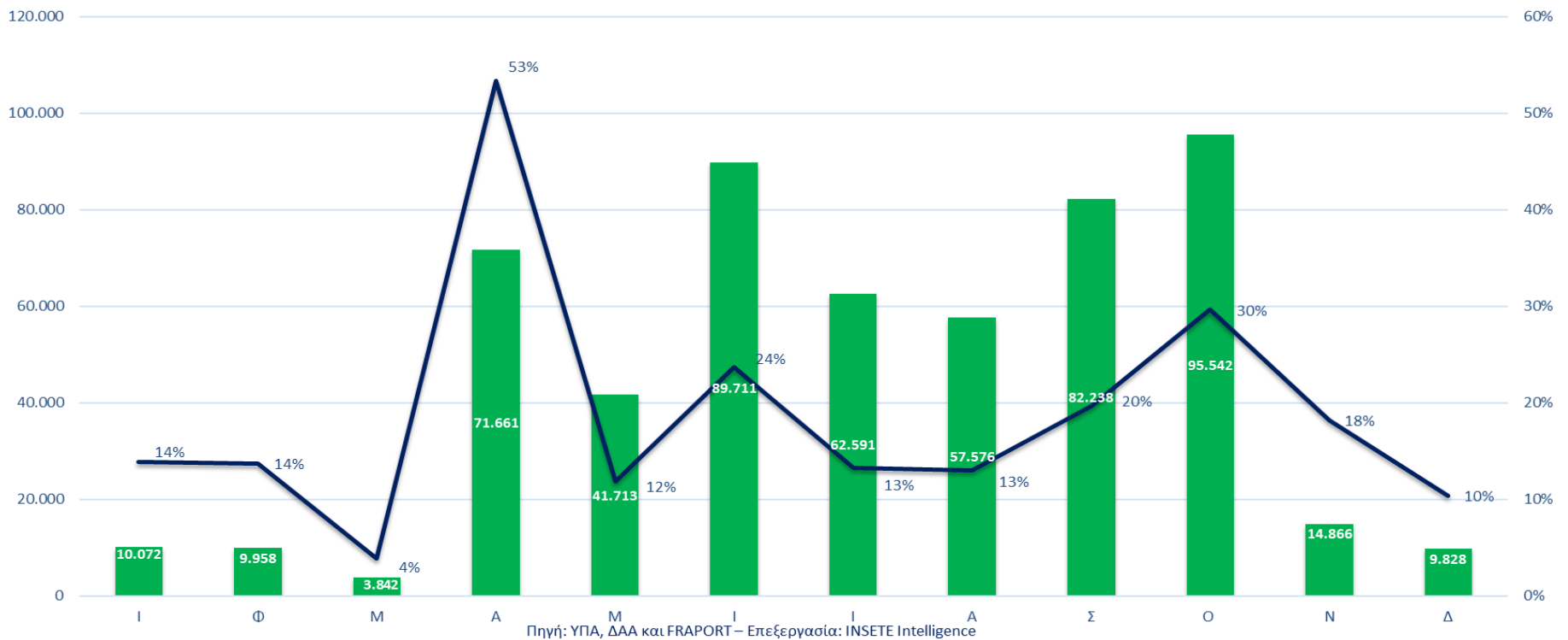
ΑΕΡΟΠΟΡΙΚΕΣ ΑΦΙΞΕΙΣ ΓΕΡΜΑΝΙΑΣ 2016-2017



Το 87% των αεροπορικών αφίξεων από τη Γερμανία πραγματοποιείται την περίοδο Απριλίου-Οκτωβρίου όπως φαίνεται και στο γράφημα. Ο μήνας με την υψηλότερη αιχμή για το 2017, ήταν ο Ιούλιος όπου καταγράφηκαν 534 χιλ. αφίξεις.

Τον Ιανουάριο και το Φεβρουάριο καταγράφηκε αύξηση +14% ή +10 χιλ. αντίστοιχα. Το Μάρτιο οι επιβάτες αυξήθηκαν κατά +4% ή +4 χιλ., ενώ τον Απρίλιο σημειώθηκε αύξηση κατά +53% ή +72 χιλ. επιβάτες και το Μάιο κατά +12% ή +42 χιλ. Τους καλοκαιρινούς μήνες, παρουσιάστηκε μεγάλη αύξηση, τον Ιούνιο +24% ή +90 χιλ., που συνεχίστηκε με χαμηλότερο ρυθμό (+13%) τον Ιούλιο και τον Αύγουστο ή +63 χιλ. και +58 χιλ. επιβάτες αντίστοιχα. Το Σεπτέμβριο σημειώθηκε αύξηση +20% ή +82 χιλ. επιβάτες που συνεχίστηκε με εντονότερο ρυθμό τον Οκτώβριο +30% ή +96 χιλ. Τέλος, μικρότερη ήταν αύξηση το Νοέμβριο (+18%) και το Δεκέμβριο (+10%) ή +15 χιλ. και +10 χιλ. επιβάτες αντίστοιχα.

ΠΟΣΟΣΤΙΑΙΕΣ ΜΕΤΑΒΟΛΕΣ ΚΑΙ ΑΠΟΛΥΤΕΣ ΔΙΑΦΟΡΕΣ ΑΕΡΟΠΟΡΙΚΩΝ ΑΦΙΞΕΩΝ ΓΕΡΜΑΝΙΑΣ 2017



2.2 Κίνηση ανά αεροδρόμιο

Στον πίνακα αποτυπώνονται οι επιβάτες από τη Γερμανία ανά αεροδρόμιο. Ο Δ.Α.Α. δέχτηκε το 22,8 % των επιβατών και τα περιφερειακά αεροδρόμια το 77,2%. Το μεγαλύτερο μερίδιο αγοράς των επιβατών από τη Γερμανία κατέχει το αεροδρόμιο του Ηρακλείου με 23,0%.

Η πλειονότητα των αεροδρομίων παρουσίασε αύξηση το 2017 με εξαιρέσεις τη Κάρπαθο -56%, τα Χανιά -3% και τη Σάμο -10% με -2 χιλ. αφίξεις αντίστοιχα.

Το Ηράκλειο βρίσκεται στην πρώτη θέση με 803 χιλ. επιβάτες και αύξηση +19% για το 2017. Στη δεύτερη θέση βρίσκεται η Αθήνα με αύξηση +11% και 797 χιλ. και στην τρίτη η Θεσσαλονίκη όπου δέχτηκε 676 χιλ. επιβάτες (+14%). Η Ρόδος βρέθηκε στην τέταρτη θέση με αύξηση +21% (399 χιλ.) και στην πέμπτη θέση βρέθηκε η Κως με αύξηση +51% και 310 χιλ. επιβάτες. Η πρώτη πεντάδα αντιστοιχεί στο 85,5% των επιβατών από τη Γερμανία (2,99 εκατ.).

Η μεγαλύτερη ποσοστιαία αύξηση σημειώθηκε στο αεροδρόμιο της Μυκόνου με +202% όπου καταγράφηκαν 34 χιλ. αφίξεις έναντι 11 χιλ. το 2016.

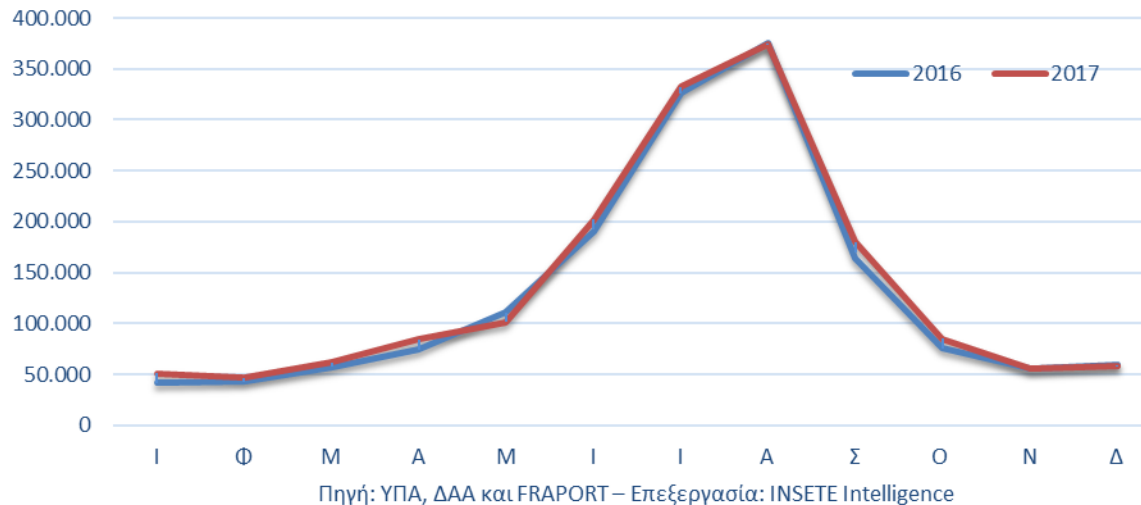
Αεροδρόμιο	2016	2017	Δ%	Μερίδιο Αγοράς Αεροδρομίου
Ηράκλειο	677.840	803.357	19%	23,0%
Αθήνα	716.098	797.166	11%	22,8%
Θεσσαλονίκη	593.921	676.452	14%	19,4%
Ρόδος	329.917	398.977	21%	11,4%
Κως	205.623	310.168	51%	8,9%
Κέρκυρα	179.007	191.677	7%	5,5%
Χανιά	76.703	74.279	-3%	2,1%
Καβάλα	37.569	60.446	61%	1,7%
Μύκονος	11.260	34.008	202%	1,0%
Σαντορίνη	18.884	26.372	40%	0,8%
Άραξος	18.887	24.148	28%	0,7%
Καλαμάτα	17.780	22.979	29%	0,7%
Άκτιο	17.520	22.146	26%	0,6%
Ζάκυνθος	9.062	15.526	71%	0,4%
Σάμος	16.486	14.909	-10%	0,4%
Σκιάθος	8.031	12.575	57%	0,4%
Αγχίαλος		3.120	-	0,1%
Κάρπαθος	4.214	1.838	-56%	0,1%
Μυτιλήνη		1.464	-	0,0%
Κεφαλονιά		14	-	0,0%
Σύνολο	2.942.023	3.491.621	18,7%	-

3. Ιταλία

3.1 Κίνηση ανά μήνα

Στην τρίτη θέση των επιβατών προέλευσης, όπως προαναφέρθηκε βρέθηκε η αγορά της Ιταλίας (1,6 εκατ.) παρουσιάζοντας αύξηση +58 χιλ. επιβάτες/+3,7%. Οι περισσότεροι μήνες κατέγραψαν αύξηση το 2017.

ΑΕΡΟΠΟΡΙΚΕΣ ΑΦΙΞΕΙΣ ΙΤΑΛΙΑΣ 2016-2017



Το 83% των αεροπορικών αφίξεων από την Ιταλία πραγματοποιείται την περίοδο Απριλίου-Οκτωβρίου όπως φαίνεται και στο γράφημα. Το 56% αντιστοιχεί στην περίοδο Ιουνίου-Αυγούστου ενώ ο μήνας με την υψηλότερη αιχμή για το 2017, ήταν ο Αύγουστος όπου καταγράφηκαν 374 χιλ. αφίξεις.

Τον Ιανουάριο καταγράφηκε αύξηση +22% ή +9 χιλ. επιβάτες ενώ το Φεβρουάριο και το Μάρτιο οι επιβάτες αυξήθηκαν κατά +8% ή +3 χιλ. και +4 χιλ. αντίστοιχα. Τον Απρίλιο σημειώθηκε αύξηση κατά +13% ή +10 χιλ. επιβάτες ενώ το Μάιο παρουσιάστηκε μείωση κατά -9% ή -10 χιλ. Τους καλοκαιρινούς μήνες, η εικόνα ήταν μεικτή καθώς τον Ιούνιο +6% ή +12 χιλ. που συνεχίστηκε με χαμηλότερο ρυθμό (+2%/+6 χιλ.) τον Ιούλιο ενώ τον Αύγουστο καταγράφηκε οριακή μείωση -0,3%/-1 χιλ. επιβάτες. Το Σεπτέμβριο σημειώθηκε αύξηση +10% ή +16 χιλ. επιβάτες που συνεχίστηκε με εντονότερο ρυθμό τον Οκτώβριο +12% ή +9 χιλ. Τέλος, μείωση καταγράφηκε τόσο το Νοέμβριο (-1%) όσο και το Δεκέμβριο (-2%) ή -316 και -1 χιλ. επιβάτες αντίστοιχα.

ΠΟΣΟΣΤΙΑΙΕΣ ΜΕΤΑΒΟΛΕΣ ΚΑΙ ΑΠΟΛΥΤΕΣ ΔΙΑΦΟΡΕΣ ΑΕΡΟΠΟΡΙΚΩΝ ΑΦΙΞΕΩΝ ΙΤΑΛΙΑΣ 2017



3.2 Κίνηση ανά αεροδρόμιο

Στον πίνακα αποτυπώνονται οι επιβάτες από την Ιταλία ανά αεροδρόμιο. Ο Δ.Α.Α. δέχτηκε το 45,0% των επιβατών και τα περιφερειακά αεροδρόμια το 55,0%.

Η πλειονότητα των αεροδρομίων παρουσίασε αύξηση το 2017 με εξαιρέσεις το Ηράκλειο -7%, τα Χανιά -15%, την Κω -45% και τον Άραξο -17%.

Η Αθήνα βρίσκεται στην πρώτη θέση με 735 χιλ. επιβάτες και αύξηση +4% για το 2017. Στη δεύτερη θέση βρίσκεται η Μύκονος με αύξηση +3% και 137 χιλ. και στην τρίτη η Ρόδος, όπου δέχτηκε 125 χιλ. επιβάτες (+8%). Η Σαντορίνη βρέθηκε στην τέταρτη θέση με αύξηση +16% (123 χιλ.) και στην πέμπτη θέση βρέθηκε η Θεσσαλονίκη με αύξηση +3% και 103 χιλ. επιβάτες. Η πρώτη πεντάδα αντιστοιχεί στο 75% των επιβατών από την Ιταλία (1,22 εκατ.).

Η μεγαλύτερη ποσοστιαία αύξηση σημειώθηκε στο αεροδρόμιο του Άκτιου με +102% όπου καταγράφηκαν 17 χιλ. αφίξεις έναντι 8 χιλ. το 2016.

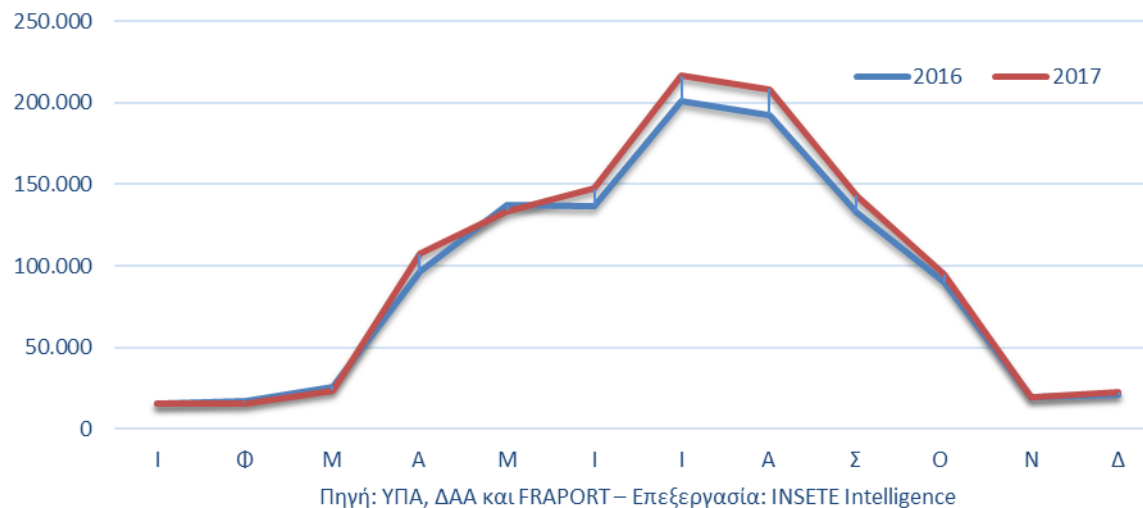
Αεροδρόμιο	2016	2017	Δ%	Μερίδιο Αγοράς Αεροδρομίου
Αθήνα	705.599	735.376	4%	45,0%
Μύκονος	133.525	137.147	3%	8,4%
Ρόδος	115.987	125.110	8%	7,7%
Σαντορίνη	106.722	123.306	16%	7,6%
Θεσσαλονίκη	100.243	102.924	3%	6,3%
Ηράκλειο	93.934	87.598	-7%	5,4%
Κέρκυρα	70.198	75.607	8%	4,6%
Χανιά	58.734	50.063	-15%	3,1%
Ζάκυνθος	33.445	45.325	36%	2,8%
Κως	62.826	34.425	-45%	2,1%
Κεφαλονιά	23.654	31.474	33%	1,9%
Σκιάθος	30.293	30.925	2%	1,9%
Κάρπαθος	20.798	22.395	8%	1,4%
Άκτιο	8.277	16.755	102%	1,0%
Σάμος	4.870	7.297	50%	0,4%
Καλαμάτα	3.509	5.322	52%	0,3%
Άραξος	1.675	1.388	-17%	0,1%
Καβάλα	149	332	123%	0,0%
Αγχίαλος		14		0,0%
Μυτιλήνη	84			-
Σύνολο	1.574.522	1.632.783	3,7%	-

4. Γαλλία

4.1 Κίνηση ανά μήνα

Στην τέταρτη θέση των επιβατών προέλευσης, βρέθηκε η αγορά της Γαλλίας (1,1 εκατ.) παρουσιάζοντας αύξηση +62 χιλ. επιβάτες/+5,7%. Οι περισσότεροι μήνες κατέγραψαν αύξηση το 2017.

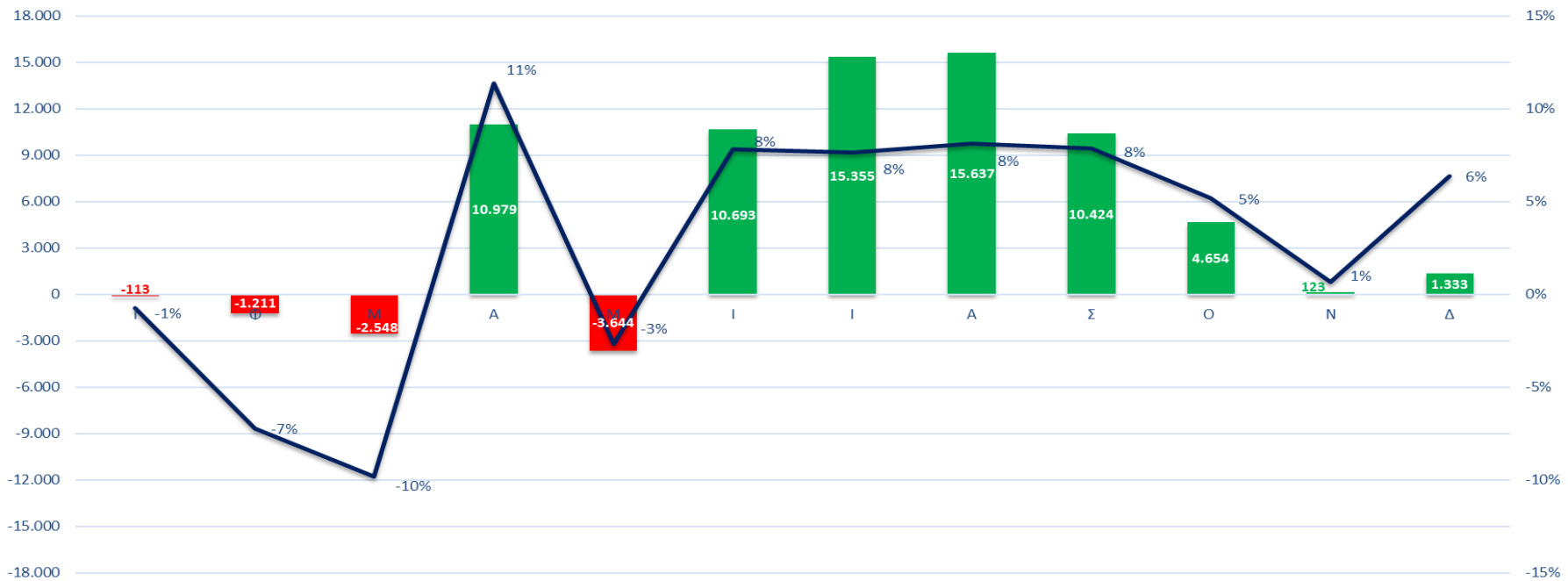
ΑΕΡΟΠΟΡΙΚΕΣ ΑΦΙΞΕΙΣ ΓΑΛΛΙΑΣ 2016-2017



Το 92% των αεροπορικών αφίξεων από τη Γαλλία πραγματοποιείται την περίοδο Απριλίου-Οκτωβρίου όπως φαίνεται και στο γράφημα. Το 50% αντιστοιχεί στην περίοδο Ιουνίου-Αυγούστου ενώ ο μήνας με την υψηλότερη αιχμή για το 2017, ήταν ο Ιούλιος όπου καταγράφηκαν 217 χιλ. αφίξεις.

Τον Ιανουάριο καταγράφηκε οριακή μείωση -1% (μόλις -113 επιβάτες) η οποία συνεχίστηκε με εντονότερο ρυθμό τόσο το Φεβρουάριο -7%/ -1 χιλ. όσο και το Μάρτιο -10% /-3 χιλ. Τον Απρίλιο σημειώθηκε αύξηση +11% ή +11 χιλ. επιβάτες ενώ το Μάιο παρουσιάστηκε πάλι μείωση κατά -3%/ -4 χιλ.. Την περίοδο Ιουνίου-Σεπτεμβρίου παρουσιάστηκε αύξηση με σταθερό ρυθμό μεταβολής ~8%. Ειδικότερα (Ιούνιος +11 χιλ., Ιούλιος +15 χιλ., Αύγουστος +16 χιλ. και Σεπτέμβριος +10 χιλ. επιβάτες αντίστοιχα). Τον Οκτώβριο η αύξηση συνεχίστηκε με ηπιότερο ρυθμό +5% ή +5 χιλ. Τέλος, οριακή αύξηση καταγράφηκε το Νοέμβριο (+1%) η οποία συνεχίστηκε το Δεκέμβριο (+6%) ή +1 χιλ. επιβάτες.

ΠΟΣΟΣΤΙΑΙΕΣ ΜΕΤΑΒΟΛΕΣ ΚΑΙ ΑΠΟΛΥΤΕΣ ΔΙΑΦΟΡΕΣ ΑΕΡΟΠΟΡΙΚΩΝ ΑΦΙΞΕΩΝ ΓΑΛΛΙΑΣ 2017



Πηγή: ΥΠΑ, ΔΑΑ και FRAPORT – Επεξεργασία: INSETE Intelligence

4.2 Κίνηση ανά αεροδρόμιο

Στον πίνακα αποτυπώνονται οι επιβάτες από τη Γαλλία ανά αεροδρόμιο. Ο Δ.Α.Α. δέχτηκε το 43,9% των επιβατών και τα περιφερειακά αεροδρόμια το 56,1%.

Η πλειονότητα των αεροδρομίων παρουσίασε αύξηση το 2017 με εξαιρέσεις το Ηράκλειο -1%, τη Θεσσαλονίκη -2%, τη Κω -8%, τη Ζάκυνθο -99% και τη Μυτιλήνη -100%.

Η Αθήνα βρίσκεται στην πρώτη θέση με 503 χιλ. επιβάτες και αύξηση +2% για το 2017. Στη δεύτερη θέση βρίσκεται το Ηράκλειο με μείωση -1%, 303 χιλ. επιβάτες και στην τρίτη η Ρόδος όπου δέχτηκε 96 χιλ. επιβάτες (+6%). Η Κέρκυρα βρέθηκε στην τέταρτη θέση με αύξηση +7% (67 χιλ.) και στην πέμπτη βρέθηκε η Θεσσαλονίκη με μείωση -2% και 42 χιλ. επιβάτες. Η πρώτη πεντάδα αντιστοιχεί στο 88% των επιβατών από τη Γαλλία (1,0 εκατ.).

Η μεγαλύτερη ποσοστιαία αύξηση σημειώθηκε στο αεροδρόμιο των Χανίων +130% όπου καταγράφηκαν 15 χιλ. αφίξεις έναντι 7 χιλ. το 2016.

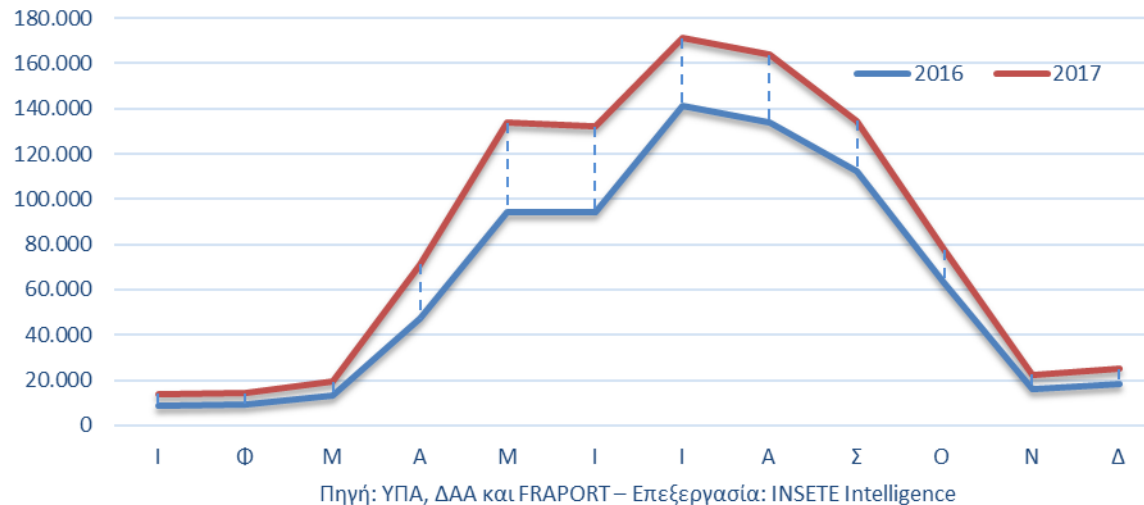
Αεροδρόμιο	2016	2017	Δ%	Μερίδιο Αγοράς Αεροδρομίου
Αθήνα	491.071	503.340	2%	43,9%
Ηράκλειο	306.393	303.162	-1%	26,4%
Ρόδος	91.355	96.388	6%	8,4%
Κέρκυρα	62.441	66.660	7%	5,8%
Θεσσαλονίκη	42.672	42.021	-2%	3,7%
Σαντορίνη	22.968	38.863	69%	3,4%
Μύκονος	16.018	29.293	83%	2,6%
Κως	21.966	20.108	-8%	1,8%
Καλαμάτα	11.118	16.434	48%	1,4%
Χανιά	6.721	15.486	130%	1,3%
Άραξος	6.964	9.251	33%	0,8%
Αγχίαλος	2.903	4.557	57%	0,4%
Σκύρος	0	1.129	-	0,1%
Αλεξανδρούπη	441	463	5%	0,0%
Κεφαλονιά	19	63	232%	0,0%
Άκτιο	35	44	26%	0,0%
Σκιάθος	0	25	-	0,0%
Σάμος	8	15	88%	0,0%
Ζάκυνθος	2.494	15	-99%	0,0%
Καβάλα	1	3	200%	0,0%
Μυτιλήνη	50	-	-100%	0,0%
Σύνολο	1.085.638	1.147.320	6%	-

5. Ολλανδία

5.1 Κίνηση ανά μήνα

Στην τέταρτη θέση των επιβατών προέλευσης, βρέθηκε η αγορά της Ολλανδίας (978 χιλ.) παρουσιάζοντας αύξηση +227 χιλ. επιβάτες/+30,2%. Όλοι οι μήνες κατέγραψαν αύξηση το 2017.

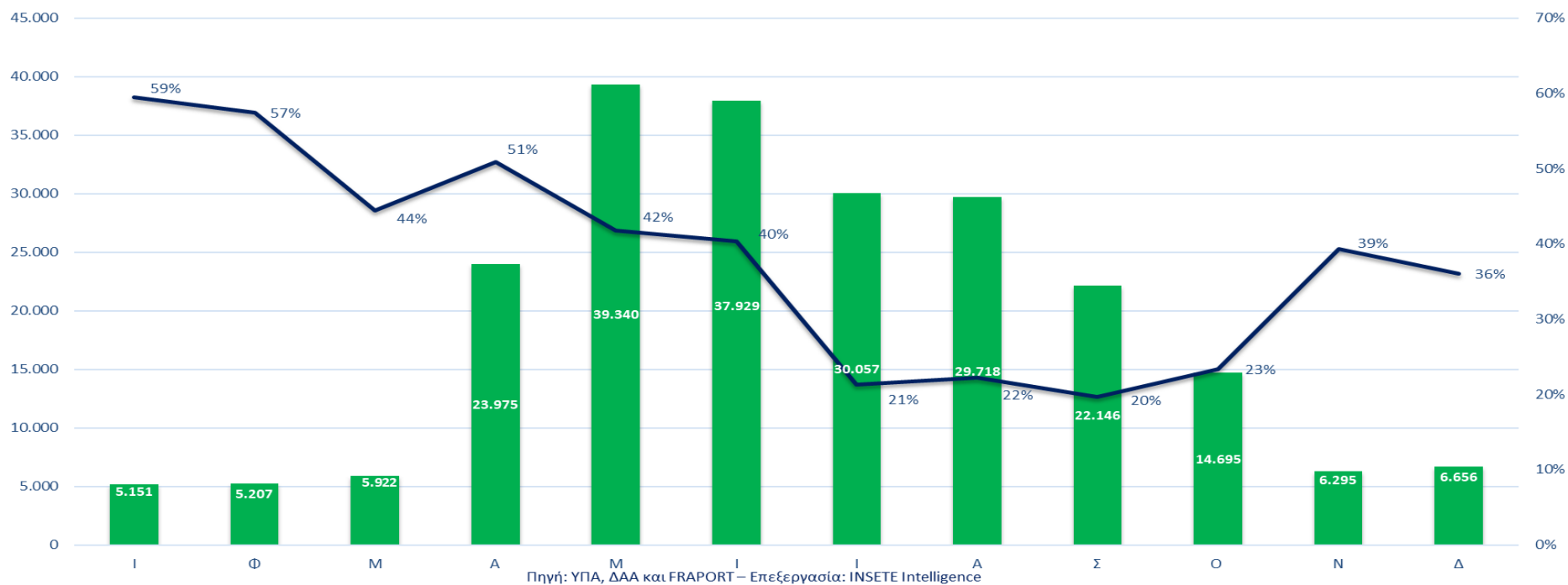
ΑΕΡΟΠΟΡΙΚΕΣ ΑΦΙΞΕΙΣ ΟΛΛΑΝΔΙΑΣ 2016-2017



Το 90% των αεροπορικών αφίξεων από την Ολλανδία πραγματοποιείται την περίοδο Απριλίου-Οκτωβρίου όπως φαίνεται και στο γράφημα. Το 48% αντιστοιχεί στην περίοδο Ιουνίου-Αυγούστου ενώ ο μήνας με την υψηλότερη αιχμή για το 2017, ήταν ο Ιούλιος όπου καταγράφηκαν 171 χιλ. αφίξεις.

Τον Ιανουάριο καταγράφηκε αύξηση +59% και το Φεβρουάριο +57% ή +5 χιλ. επιβάτες αντίστοιχα. Το Μάρτιο οι επιβάτες αυξήθηκαν κατά +44% ή +6 χιλ., ενώ τον Απρίλιο σημειώθηκε αύξηση κατά +51% ή +24 χιλ. επιβάτες και το Μάιο κατά +42% ή +39 χιλ.. Τους καλοκαιρινούς μήνες, η αύξηση τον Ιούνιο ήταν +40% ή +38 χιλ. και συνεχίστηκε με χαμηλότερο ρυθμό (+21%) τον Ιούλιο και τον Αύγουστο (+22%) ή +30 χιλ. επιβάτες αντίστοιχα. Το Σεπτέμβριο σημειώθηκε αύξηση +20% ή +22 χιλ. επιβάτες που συνεχίστηκε με εντονότερο ρυθμό τον Οκτώβριο +23% ή +15 χιλ.. Τέλος, μεγάλη ήταν αύξηση το Νοέμβριο (+39%) και το Δεκέμβριο (+36%) ή +6 χιλ. και +7 χιλ. αντίστοιχα.

ΠΟΣΟΣΤΙΑΙΕΣ ΜΕΤΑΒΟΛΕΣ ΚΑΙ ΑΠΟΛΥΤΕΣ ΔΙΑΦΟΡΕΣ ΑΕΡΟΠΟΡΙΚΩΝ ΑΦΙΞΕΩΝ ΟΛΛΑΝΔΙΑΣ 2017



5.2 Κίνηση ανά αεροδρόμιο

Στον πίνακα αποτυπώνονται οι επιβάτες από την Ολλανδία ανά αεροδρόμιο. Ο Δ.Α.Α. δέχτηκε το 24,7% των επιβατών και τα περιφερειακά αεροδρόμια το 75,3%.

Όλα τα αεροδρόμια παρουσίασαν αύξηση το 2017 με εξαιρέσεις τη Χίο και τη Λήμνο όπου το 2017 δεν είχαν αεροπορικές συνδέσεις με την Ολλανδία.

Η Αθήνα βρίσκεται στην πρώτη θέση με 242 χιλ. επιβάτες και αύξηση +28% για το 2017. Στη δεύτερη θέση βρίσκεται το Ηράκλειο με 182 χιλ. (αύξηση +23%) και στην τρίτη η Κως όπου δέχτηκε 117 χιλ. επιβάτες (+55%). Η Ρόδος βρέθηκε στην τέταρτη θέση με αύξηση +21% (80 χιλ.) και στην πέμπτη θέση βρέθηκε η Ζάκυνθος με αύξηση +24% και 68 χιλ. επιβάτες. Η πρώτη πεντάδα αντιστοιχεί στο 70,5% των επιβατών από την Ολλανδία (690 χιλ.).

Η μεγαλύτερη ποσοστιαία αύξηση σημειώθηκε στο αεροδρόμιο της Καβάλας +215% όπου καταγράφηκαν 4 χιλ. έναντι 1 χιλ. το 2016. Σημαντικές ποσοστιαίες αυξήσεις σημειώθηκαν στα αεροδρόμια της Σκιάθου +162%/ 7 χιλ., της Μυκόνου +123%/ 7 χιλ. και της Μυτιλήνης +105%/ 23 χιλ..

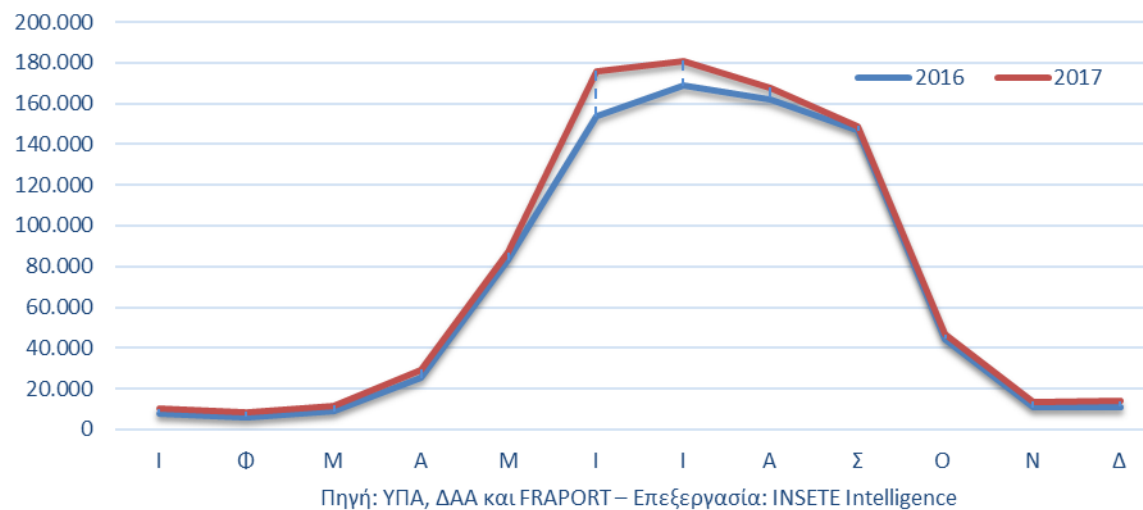
Αεροδρόμιο	2016	2017	Δ%	Μερίδιο Αγοράς Αεροδρομίου
Αθήνα	188.398	242.008	28%	24,7%
Ηράκλειο	148.603	182.061	23%	18,6%
Κως	75.132	116.822	55%	11,9%
Ρόδος	66.234	80.389	21%	8,2%
Ζάκυνθος	55.313	68.336	24%	7,0%
Κέρκυρα	47.644	56.056	18%	5,7%
Θεσσαλονίκη	41.878	52.248	25%	5,3%
Χανιά	27.085	34.721	28%	3,5%
Άκτιο	24.568	31.554	28%	3,2%
Σάμος	15.584	23.871	53%	2,4%
Μυτιλήνη	11.180	22.868	105%	2,3%
Κεφαλονιά	14.993	17.763	18%	1,8%
Κάρπαθος	11.503	11.908	4%	1,2%
Σαντορίνη	7.717	10.608	37%	1,1%
Καλαμάτα	4.696	7.440	58%	0,8%
Σκιάθος	2.741	7.193	162%	0,7%
Μύκονος	3.202	7.132	123%	0,7%
Καβάλα	1.111	3.500	215%	0,4%
Αγχιάλος	1.340	1.847	38%	0,2%
Χίος	1.265	-	-100%	
Λήμνος	1.047	-	-100%	
Σύνολο	751.234	978.325	30%	-

6. Ρωσία

6.1 Κίνηση ανά μήνα

Στην έκτη θέση των επιβατών προέλευσης, όπως προαναφέρθηκε βρέθηκε η αγορά της Ρωσίας (894 χιλ.) παρουσιάζοντας αύξηση +66 χιλ. επιβάτες/+8,0%. Οι περισσότεροι μήνες κατέγραψαν αύξηση το 2017.

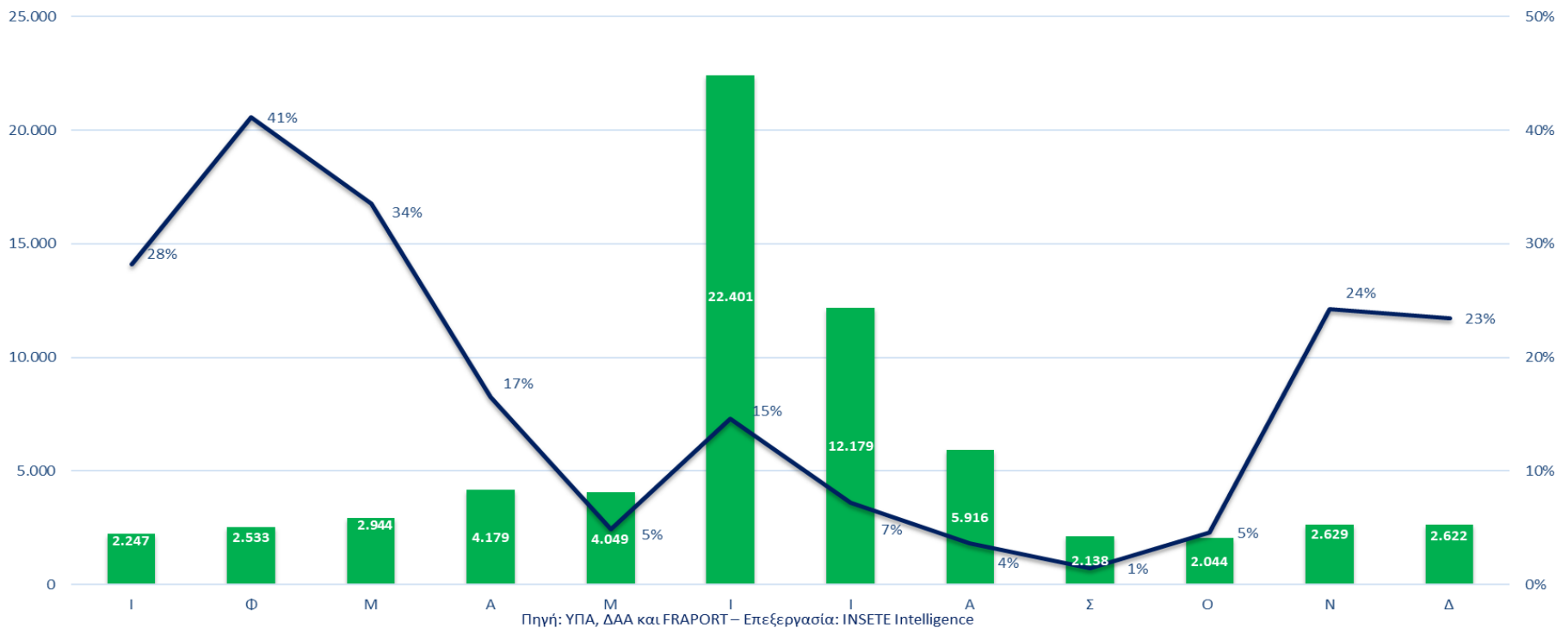
ΑΕΡΟΠΟΡΙΚΕΣ ΑΦΙΞΕΙΣ ΡΩΣΙΑΣ 2016-2017



Το 94% των αεροπορικών αφίξεων από την Ρωσία πραγματοποιείται την περίοδο Απριλίου-Οκτωβρίου όπως φαίνεται και στο γράφημα. Το 59% αντιστοιχεί στην περίοδο Ιουνίου-Αυγούστου ενώ ο μήνας με την υψηλότερη αιχμή για το 2017, ήταν ο Ιούλιος όπου καταγράφηκαν 181 χιλ. αφίξεις.

Τον Ιανουάριο καταγράφηκε αύξηση +28% και το Φεβρουάριο +41% ή +2 και +3 χιλ. επιβάτες, αντίστοιχα. Το Μάρτιο οι επιβάτες αυξήθηκαν κατά +34% ή +3 χιλ., ενώ τον Απρίλιο σημειώθηκε αύξηση κατά +17% και το Μάιο κατά +5% ή + 4 χιλ. επιβάτες αντίστοιχα. Τους καλοκαιρινούς μήνες, η αύξηση συνεχίστηκε -τον Ιούνιο +15% ή +22 χιλ.- ενώ συνεχίστηκε με χαμηλότερο ρυθμό (+7%) τον Ιούλιο και τον Αύγουστο (+4%) ή +12 χιλ. και +6 χιλ. επιβάτες αντίστοιχα. Το Σεπτέμβριο σημειώθηκε αύξηση +1% ή +2 χιλ. επιβάτες που συνεχίστηκε με εντονότερο ρυθμό τον Οκτώβριο +5% ή +2 χιλ. Τέλος, μεγαλύτερη ήταν αύξηση το Νοέμβριο (+24%) και το Δεκέμβριο (+23%) ή +3 χιλ. αντίστοιχα.

ΠΟΣΟΣΤΙΑΙΕΣ ΜΕΤΑΒΟΛΕΣ ΚΑΙ ΑΠΟΛΥΤΕΣ ΔΙΑΦΟΡΕΣ ΑΕΡΟΠΟΡΙΚΩΝ ΑΦΙΞΕΩΝ ΡΩΣΙΑΣ 2017



6.2 Κίνηση ανά αεροδρόμιο

Στο πίνακα αποτυπώνονται οι επιβάτες από τη Ρωσία ανά αεροδρόμιο. Ο Δ.Α.Α δέχτηκε το 16,8% των επιβατών και τα περιφερειακά αεροδρόμια το 83,2%.

Η πλειονότητα των αεροδρομίων παρουσίασε αύξηση το 2017 με εξαιρέσεις τη Ρόδο -14%, τη Ζάκυνθο -11%, τη Σαντορίνη -84%, το Άκτιο -44% και τη Λήμνο -100%.

Στην πρώτη θέση βρίσκεται το Ηράκλειο με 329 χιλ. επιβάτες και αύξηση +7% για το 2017. Στη δεύτερη θέση βρίσκεται η Θεσσαλονίκη (176 χιλ.) με αύξηση +12% και στη τρίτη η Αθήνα όπου δέχτηκε 150 χιλ. επιβάτες (+17%). Η Ρόδος βρέθηκε στην τέταρτη θέση με μείωση -14%, (128 χιλ. επιβάτες) και στην πέμπτη θέση βρέθηκε η Κέρκυρα με αύξηση +10% και 45 χιλ. επιβάτες. Η πρώτη πεντάδα αντιστοιχεί στο 93% των επιβατών από τη Ρωσία (828 χιλ.).

Η μεγαλύτερη ποσοστιαία αύξηση σημειώθηκε στο αεροδρόμιο της Καβάλας +53727% όπου καταγράφηκαν 5.921 αφίξεις έναντι μόλις 11 το 2016.

Αεροδρόμιο	2016	2017	Δ%	Μερίδιο Αγοράς Αεροδρομίου
Ηράκλειο	306.698	329.103	7%	36,8%
Θεσσαλονίκη	157.086	176.220	12%	19,7%
Αθήνα	127.765	149.962	17%	16,8%
Ρόδος	149.361	127.904	-14%	14,3%
Κέρκυρα	40.911	44.918	10%	5,0%
Κως	22.736	34.437	51%	3,9%
Άραξος	13.272	14.036	6%	1,6%
Ζάκυνθος	8.890	7.951	-11%	0,9%
Καβάλα	11	5.921	53727%	0,7%
Καλαμάτα	1.475	3.772	156%	0,4%
Μύκονος	4	92	2200%	0,0%
Σαντορίνη	195	31	-84%	0,0%
Κεφαλονιά		20		0,0%
Χανιά	5	18	260%	0,0%
Σκιάθος		9		0,0%
Άκτιο	9	5	-44%	0,0%
Σάμος		2		0,0%
Λήμνος	102		-100%	0,0%
Σύνολο	828.520	894.401	8,0%	-

INSETE

Η παρούσα μελέτη υλοποιήθηκε από το INSETE στο πλαίσιο της Πράξης: «Ενίσχυση της θεσμικής και επιχειρησιακής ικανότητας του ΣΕΤΕ» με κωδικό MIS 5000993, η οποία εντάσσεται στο **Επιχειρησιακό Πρόγραμμα “Ανάπτυξη Ανθρώπινου Δυναμικού Εκπαίδευση & Διά Βίου Μάθηση ΕΣΠΑ 2014-2020”** και συγχρηματοδοτείται από το Ευρωπαϊκό Κοινωνικό Ταμείο (ΕΚΤ).



Επιχειρησιακό Πρόγραμμα
Ανάπτυξη Ανθρώπινου Δυναμικού,
Εκπαίδευση και Διά Βίου Μάθηση
Με τη συγχρηματοδότηση της Ελλάδας και της Ευρωπαϊκής Ένωσης

