

SETE



Ελληνικός Τουρισμός

Εξελίξεις - Προοπτικές

Σύνοψη

ΤΕΥΧΟΣ 2 | ΙΑΝΟΥΑΡΙΟΣ 2017

INSETE



Συγγραφείς Μελέτης

Δημήτριος Μαρούλης
Οικονομολόγος

Άρης Ίκκος, ISHC
Επιστημονικός Διευθυντής
Ινστιτούτο ΣΕΤΕ

Οι απόψεις, θέσεις και συμπεράσματα που περιλαμβάνονται στην περιοδική μελέτη «Ελληνικός Τουρισμός: Εξελίξεις και Προοπτικές», δεν απηχούν απαραίτητα τις θέσεις και απόψεις του ΣΕΤΕ ούτε και δεσμεύουν κατ' ανάγκη τον τελευταίο.

Σύνοψη - Συμπεράσματα

Μακροοικονομικό περιβάλλον στην Ελλάδα

Η ανάκαμψη του ΑΕΠ εντός του 2016, όπως είχαμε προβλέψει τον Ιούλιο στο πρώτο τεύχος της περιοδικής έκδοσής μας «Ελληνικός Τουρισμός – Εξελίξεις και Προοπτικές»¹, φαίνεται να επιβεβαιώνεται παρά α) την αβεβαιότητα που προκαλεί η, για άλλη μια φορά, αδυναμία έγκαιρης ολοκλήρωσης της αξιολόγησης του ελληνικού προγράμματος, β) την αναίτια αντιαναπτυξιακή φορολογική πολιτική και γ) τη λειτουργία της οικονομίας υπό καθεστώς capital controls. Η ανάκαμψη αυτή οφείλεται στο ότι η εκτροπή της οικονομικής πολιτικής το πρώτο εξάμηνο του 2015 και η νέα επιβάρυνση της οικονομίας στο πρώτο εξάμηνο του 2016 με νέες αβεβαιότητες και εντελώς αχρείαστα αντιαναπτυξιακά δημοσιονομικά μέτρα, δεν έχουν τελικά επηρεάσει αρνητικά τις προοπτικές ανάπτυξης της οικονομίας με μέσο ετήσιο ρυθμό περί το 3,0% στην περίοδο 2017-2030, που είχαν γίνει εμφανείς το 2014.

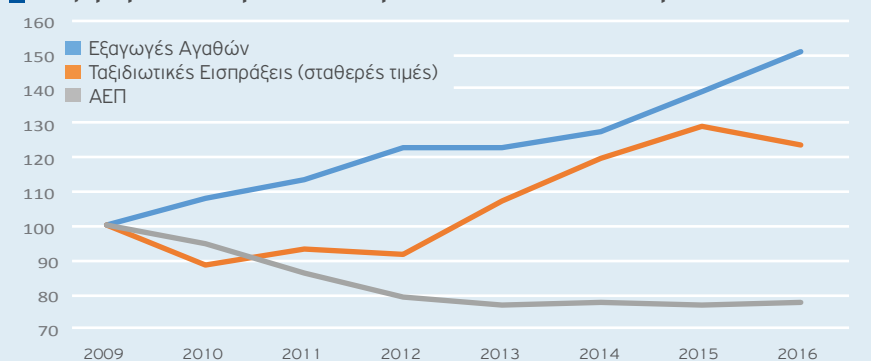
Η μακροοικονομική (δημοσιονομική) ισορροπία και οι κατακτήσεις στον τομέα των διαρθρωτικών μεταρρυθμίσεων και της διεθνούς ανταγωνιστικότητας της χώρας που είχαν επιτευχθεί έως το τέλος του 2014, δεν διαταράχθηκαν ουσιαστικά. Ως αποτέλεσμα (βλ. επόμενο διάγραμμα) και σε αντίθεση με την προ κρίσης περίοδο, η ανάκαμψη οφείλεται στον εξαγωγικό αναπροσανατολισμό της ελληνικής οικονομίας, τόσο μέσω των εξαγωγών αγαθών όσο και του τουρισμού, και όχι σε αύξηση της κατανάλωσης μέσω δανεισμού από το εξωτερικό. Η εξέλιξη αυτή, με τη σειρά της οφείλεται στην αποκατάσταση της ανταγωνιστικότητας της ελληνικής οικονομίας (βλ. Διάγραμμα 1.3 και Πίνακα 1.3).

¹ www.insete.gr/Portals/0/meletes-INSETE/01/2016_PM_Ellhnikos_Tourismos_1.pdf

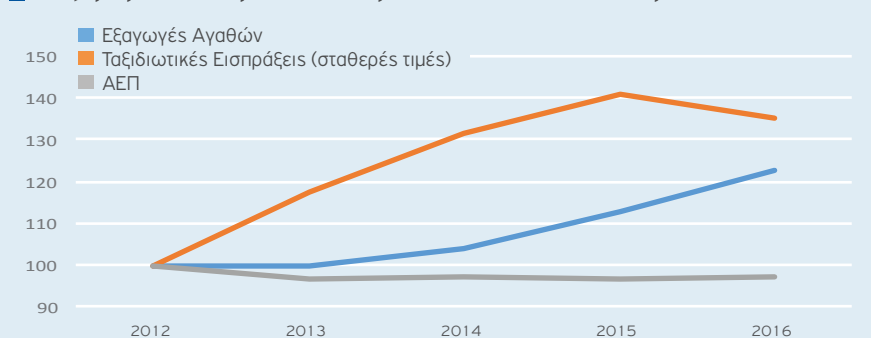
»
Ανάκαμψη ΑΕΠ βασισμένη στην αποκατάσταση της δημοσιονομικής ισορροπίας και διεθνούς ανταγωνιστικότητας που είχαν επιτευχθεί έως το τέλος του 2014.



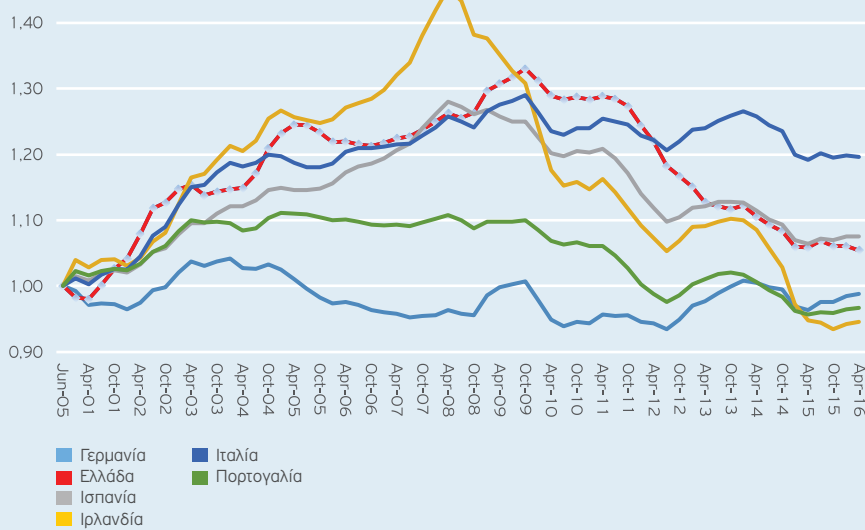
■ Ο εξαγωγικός αναπροσανατολισμός της ελληνικής οικονομίας (2009 = 100)



■ Ο εξαγωγικός αναπροσανατολισμός της ελληνικής οικονομίας (2012 = 100)



Εξέλιξη της Πραγματικής Σταθμισμένης Συναλλαγματικής Ισοτιμίας του Ευρώ για την Ελλάδα (REER) με βάση το σχετικό κόστος εργασίας ανά μονάδα προϊόντος έναντι 37 ανταγωνιστριών χωρών



Πηγή: European Commission, Price and Cost Competitiveness and Economic Forecasts, Winter 2016

Ποσοστιαία μεταβολή της Πραγματικής Σταθμ. Συναλλ. Ισοτιμίας του Ευρώ για την Ελλάδα (REER) με βάση το Σχετικό Κόστος Εργασίας ανά Μονάδα Προϊόντος, έναντι 37 ανταγωνιστριών χωρών που συμπεριλαμβάνονται στο “καλάθι” της Ευρωπαϊκής Επιτροπής

	Germany	Greece	Spain	Ireland	Italy	Portugal	Κύπρος
Q4 2009/2000	0,7%	33,0%	25,0%	30,9%	29,0%	10,1%	26,1%
Q4 2011/Q4 2009	-5,1%	-4,3%	-6,2%	-14,6%	-3,5%	-6,7%	-1,3%
Q4 2012/Q4 2009	-5,7%	-12,3%	-11,6%	-18,3%	-5,4%	-10,4%	-4,8%
Q4 2013/Q4 2009	-0,8%	-16,0%	-9,7%	-15,7%	-2,4%	-7,3%	-4,5%
Q4 2014/Q4 2009	-1,2%	-18,6%	-12,5%	-21,4%	-4,3%	-10,6%	-9,5%
Q4 2015/Q4 2009	-3,1%	-20,3%	-14,4%	-28,6%	-7,3%	-12,9%	-13,9%
Q2 2016/Q4 2009	-1,8%	-20,7%	-13,9%	-27,8%	-7,3%	-12,2%	-12,9%
Q4 2011/2000	-4,5%	27,3%	17,2%	11,8%	24,5%	2,7%	24,5%
Q4 2012/2000	-5,1%	16,7%	10,4%	6,9%	22,0%	-1,4%	20,0%
Q4 2013/2000	-0,1%	11,7%	12,9%	10,3%	25,9%	2,0%	20,4%
Q4 2014/2000	-0,5%	8,4%	9,4%	2,9%	23,5%	-1,6%	14,1%
Q4 2015/2000	-2,4%	6,0%	7,0%	-6,6%	19,5%	-4,1%	8,6%
Q2 2016/2000	-1,1%	5,4%	7,6%	-5,5%	19,6%	-3,3%	9,9%

Πηγή: Ευρωπαϊκή Επιτροπή: Price & Cost Competitiveness (18 December 2015) and European Economic Forecast (Winter 2015).

Η συμβολή του τουρισμού

Ο τουρισμός συμβάλλει στην εθνική αυτή προσπάθεια με πολύ δυναμικό τρόπο:

- Έχει γίνει ένας πραγματικός «εθνικός πρωταθλητής» στον αγώνα για μια εξωστρεφή ελληνική οικονομία αφού περισσότερο από 90% των εσόδων του προέρχονται από το εξωτερικό, και μάλιστα σε ένα παγκόσμιο ιδιαίτερα ανταγωνιστικό περιβάλλον.
- Σύμφωνα με τα στοιχεία της Έρευνας Εργατικού Δυναμικού, στην αιχμή του απασχολεί πλέον περισσότερο από 10% του εργατικού δυναμικού της χώρας και είναι πλέον ο 3ος μεγαλύτερος τομέας σε αριθμό απασχολούμενων (μετά το Εμπόριο και το σύνολο του Πρωτογενούς τομέα) και μπροστά από την Μεταποίηση και τον Δημόσιο Τομέα.



Ο Τουρισμός, με το 90% της δραστηριότητάς του να είναι εξαγωγική, συμβάλλει καίρια στην απασχόληση, στο ΑΕΠ και στην ανταγωνιστικότητα της χώρας στον διεθνή καταμερισμό εργασίας.



Το διεθνές εμπόριο υπηρεσιών αναπτύσσεται ταχύτερα από την υπόλοιπη οικονομία.

- Αποτελεί μέρος μιας δυναμικά αναπτυσσόμενης διεθνώς δραστηριότητας, που για το 2017 αναμένεται να αναπτυχθεί με ρυθμό άνω του 4%. Επίσης, αντίθετα με τις συχνά εκφραζόμενες απόψεις ότι ισχυρή ανάπτυξη είναι μόνο η ανάπτυξη που βασίζεται στον μεταποιητικό τομέα, τα στοιχεία για τις οικονομίες των κύριων αγορών μας δείχνουν ότι η εισαγωγή υπηρεσιών (στις οποίες συγκαταλέγεται και ο τουρισμός) από τις χώρες αυτές αναμένεται να αναπτυχθεί με ταχύτερο ρυθμό σε σχέση με το ΑΕΠ τους και την ιδιωτική τους κατανάλωση.

■ ΑΕΠ 2016 ανά 3μηνο και συνολικά - εξέλιξη και προβλέψεις

	Δείκτης Καταναλωτικής Εμπιστοσύνης	Πρόβλεψη Μεταβολής 2017 (%)		
		ΑΕΠ	Ιδιωτική Κατανάλωση	Εισαγωγές Υπηρεσιών
Γερμανία	υψηλός	1,5	1,4	3,9
Βρετανία	υψηλός αλλά έπεσε	1,3	1,5	1,7
Γαλλία	αρνητικός αλλά βελτιωμένος σε σχέση με πέρυσι	1,4	1,3	3,8
Ιταλία	αρνητικός, σε πτώση	0,9	0,9	3,8
ΗΠΑ	σταθερά θετική	2,1	2,2	2,6
Ρωσία	αρνητικός σε βελτίωση	1,1	0,4	10,0

Πηγή: Ευρωπαϊκή Ένωση - Επεξεργασία, εκτιμήσεις SETE Intelligence

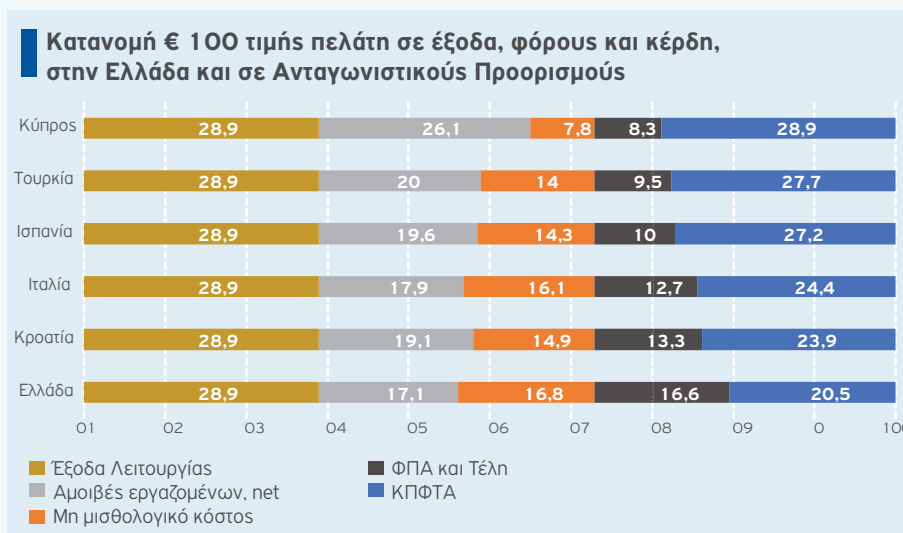
- Η διαφαινόμενη κάμψη στα έσοδα για το 2016 μετά από 3 χρόνια εκρηκτικής ανόδου (41% μεταξύ 2012 και 2015 σε σταθερές τιμές), οφείλεται σε διεθνή τάση μείωσης της Μέσης Κατά Κεφαλήν Δαπάνης καθώς και στο ότι, λόγω της παρατεταμένης αβεβαιότητας το πρώτο εξάμηνο του 2016, το ελληνικό τουριστικό προϊόν εισήλθε με καθυστέρηση στην διεθνή τουριστική αγορά με αποτέλεσμα να χρειαστεί να γίνουν πολύ μεγάλες προσφορές τιμών για να προσελκυσθούν πελάτες 'τελευταίας στιγμής' (last minute offers).
- Η ζήτηση για διεθνή αεροπορικά ταξίδια προς την Ελλάδα, βοηθούμενη και της διεθνούς γεωπολιτικής συγκυρίας, παραμένει πολύ ισχυρή, ενώ σημειώνεται και μεγάλη αύξηση ενδιαφέροντος από τις παραδοσιακές μας αγορές, ιδιαίτερα τις Γερμανόφωνες. Παράλληλα, τους τελευταίους μήνες ο οδικός τουρισμός έχει ανακάμψει σημαντικά και αναμένεται να έχει θετική μεταβολή αφίξεων στο σύνολο του 2016.

Αποτίμηση των υπέρμετρων φορολογικών επιβαρύνσεων

Η εξαιρετικά υψηλή φορολογική επιβάρυνση του ελληνικού τουριστικού προϊόντος, ενός κατ' εξοχήν εξαγωγικού προϊόντος, αποτελεί σημαντικό ανασταλτικό παράγοντα στην προσπάθεια αυτή, επιβαρύνοντας υπέρμετρα την ανταγωνιστικότητα και τα κίνητρα για επιχειρείν καθώς και το διαθέσιμο εισόδημα των εργαζομένων, ενώ ταυτόχρονα οδηγεί σε όξυνση της εποχικότητας.



Η εξαιρετικά υψηλή φορολογική επιβάρυνση του ελληνικού τουριστικού προϊόντος, ενός κατ' εξοχήν εξαγωγικού προϊόντος, αποτελεί σημαντικό ανασταλτικό παράγοντα, επιβαρύνοντας υπέρμετρα την ανταγωνιστικότητα και τα κίνητρα για επιχειρείν καθώς και το διαθέσιμο εισόδημα των εργαζομένων, ενώ ταυτόχρονα οδηγεί σε όξυνση της εποχικότητας.



Όπως αναλύουμε στο κεφάλαιο 5 μέσω ενός παραδείγματος λειτουργίας ενός ξενοδοχείου 4*, που εστιάζει αποκλειστικά στις επιπτώσεις των διαφορετικών φορολογικών συντελεστών στην Ελλάδα και σε ανταγωνιστικούς προορισμούς (Κύπρος, Τουρκία, Ισπανία, Ιταλία, Κροατία), η υπερφορολόγηση οδηγεί σε:

- **Επιχειρήσεις που λειτουργούν για να εισφέρουν στο κράτος και όχι να αμείβουν τους εργαζόμενους και τους επιχειρηματίες, με επακόλουθο πολύ μειωμένα κίνητρα για επιχειρείν και εργασία**, μόνο στην Ελλάδα το άθροισμα καθαρών αμοιβών εργαζομένων και κερδών είναι σχεδόν ισόποσο με το άθροισμα φόρων και εισφορών - €37,6 έναντι €33,4. Αντίθετα στην Ισπανία (€ 46,8 / € 24,3), στην Τουρκία (€ 47,6 / € 23,5) και στην Κύπρο (€ 55,0 / € 16,1) οι επιχειρήσεις λειτουργούν κυρίως για τους επιχειρηματίες και τους εργαζόμενους και όχι για τα κρατικά / ασφαλιστικά έσοδα. Σε μικρότερο βαθμό το ίδιο ισχύει και για Ιταλία (€42,3 / €28,8) και Κροατία (€ 43,0 / € 28,1).
- **Μειωμένες απολαβές για τους εργαζόμενους**, αν στην Ελλάδα ίσχυαν οι φορολογικοί συντελεστές της Κύπρου, το διαθέσιμο εισόδημα των εργαζομένων θα ήταν υψηλότερο κατά 50%.
- **Μικρότερη σεζόν λόγω των φορολογικών επιβαρύνσεων** η τιμή με την οποία θα ανοίξει για να λειτουργήσει (ή δεν θα κλείσει) ένα ξενοδοχείο στην Ελλάδα είναι 16% υψηλότερη από αυτήν που θα ίσχυε αν οι φορολογικοί συντελεστές ήταν οι ίδιοι με της Κύπρου. Προφανώς, σε μια αγορά με έντονες εποχιακές διακυμάνσεις, με τους ισχύοντες συντελεστές το ελληνικό ξενοδοχείο μπαίνει στην αγορά πολύ αργότερα και βγαίνει πολύ νωρίτερα, λειτουργώντας μόνο όταν οι τιμές είναι υψηλές (high season).
- **Μειωμένη ανταγωνιστικότητα** προκειμένου οι εργαζόμενοι στα ελληνικά ξενοδοχεία να έχουν τις ίδιες αμοιβές με τους συναδέλφους τους στα κυπριακά και το λειτουργικό κέρδος στα ξενοδοχεία στην Ελλάδα να είναι το ίδιο με της Κύπρου, η τιμή δωματίου για τον πελάτη πρέπει να είναι 34% υψηλότερη.
- **(μειωμένες ή) καθόλου επενδύσεις**, τα λειτουργικά κέρδη δεν επαρκούν για την αποπληρωμή των τοκοχρεωλυτικών δόσεων των δανείων. Αυτό οδηγεί σε ένα φαύλο κύκλο με μειωμένη ανταγωνιστικότητα στο μέλλον και άρα μειωμένη απασχόληση και οικονομική δραστηριότητα, καθώς και μειωμένα φορολογικά και ασφαλιστικά έσοδα.

Οι επιπτώσεις αυτές πλήττουν ιδιαίτερα τους πλέον αδύναμους, δηλαδή αυτούς που δεν διαθέτουν κάποιο ανταγωνιστικό πλεονέκτημα, είτε με μορφή ίδιου brand name είτε με μορφή brand name προορισμού, που θα τους επιτρέψει να μετακυλήσουν (μέρος ή όλη) την υψηλότερη φορολόγηση στον τελικό πελάτη.



Ιδιαίτερα πλήττονται οι πλέον αδύναμοι.

INSETE

Λεωφ. Αμαλίας 34 - 105 58 Αθήνα | info@insete.gr | www.insete.gr

Η παρούσα μελέτη υλοποιήθηκε από το INSETE στο πλαίσιο της Πράξης: «Ενίσχυση της θεσμικής και επιχειρησιακής ικανότητας του ΣΕΤΕ» με κωδικό MIS 5000993, η οποία εντάσσεται στο Επιχειρησιακό Πρόγραμμα “Ανάπτυξη Ανθρώπινου Δυναμικού Εκπαίδευση & Διά Βίου Μάθηση ΕΣΠΑ 2014-2020” και συγχρηματοδοτείται από το Ευρωπαϊκό Κοινωνικό Ταμείο (ΕΚΤ).



Επιχειρησιακό Πρόγραμμα
Ανάπτυξη Ανθρώπινου Δυναμικού,
Εκπαίδευση και Διά Βίου Μάθηση

Με τη συγχρηματοδότηση της Ελλάδας και της Ευρωπαϊκής Ένωσης

